



ЈАВНО КОМУНАЛНО ПРЕДУЗЕЋЕ
ДИРЕКЦИЈА ЗА ЈАВНИ ПРЕВОЗ
ГРАДА НИША

Бр. 2932/25
28.11. 20 25 год.
НИШ

**ПРОГРАМ ПОСЛОВАЊА
ЈАВНО КОМУНАЛНОГ ПРЕДУЗЕЋА
ДИРЕКЦИЈА ЗА ЈАВНИ ПРЕВОЗ ГРАДА НИША НИШ
ЗА 2026. ГОДИНУ**

Ниш, 28.11.2025. године

САДРЖАЈ

1. ОПШТИ ПОДАЦИ	4
1.1. Статус, правна форма и делатност.....	4
1.2. Мисија.....	4
1.3. Визија.....	5
1.4. Дугорочни и средњорочни план пословне стратегије и развоја	5
1.5. Организациона структура – шема	6
2. Анализа пословања у 2025. години.....	7
2.1. Процена физичког обима активности у 2025. години.....	7
2.2. Процена финансијских показатеља за 2025. годину	11
2.2.1. Биланс стања на дан 31.12.2025. године, план и процена.....	11
2.2.2. Биланс успеха за период од 01.01.2025. до 31.12.2025., план и процена	15
2.2.3. Извештај о токовима готовине у периоду од 01.01.2025. до 31.12.2025., план и процена.....	17
2.3. Анализа остварених индикатора пословања и разлози одступања у односу на планиране индикаторе.....	19
2.4. Спроведене активности за унапређење процеса пословања	19
2.5. Спроведене активности у области корпоративног управљања.....	19
3. Циљеви и планиране активности за 2026. годину.....	20
3.1. Циљеви и кључне активности потребне за постизање циљева за 2026. годину.....	20
3.2. Анализа тржишта и план физичког обима активности за 2026. годину	23
3.3. Ризици и управљање ризицима	24
3.4. Приказ планираних и реализованих индикатора пословања	27
3.5. Активности у циљу унапређења корпоративног управљања.....	29
4. Планирани извори прихода и расхода по наменама	30
4.1. Биланс стања на дан 31.12.2026. године	30
4.2. Биланс успеха за период од 01.01.2026. до 31.12.2026. године	36
4.3. Извештај о токовима готовине у периоду од 01.01.2026. до 31.12.2026. године	40
4.4. Структура планираних прихода и расхода	42
4.4.1. Структура планираних прихода	42
4.4.2. Структура планираних расхода	42
4.5. Елементи за образовање цена.....	44
4.6. Субвенције и остали приходи из буџета	46

4.7. Трошкови запослених	47
5. Планирани начин расподеле добити – покрића губитка	48
6. План зарада и запошљавања	49
6.1. Структура запослених по секторима/организационим јединицама	49
6.2. Квалификациона, старосна и полна структура и структура према времену проведеном у радном односу	50
6.3. Динамика запошљавања	51
6.4. Исплаћена маса за зараде, број запослених и просечна зарада по месецима за 2025. и 2026. годину - бруто 1	53
6.5. Планирана маса за зараде увећана за доприносе на зараде, број запослених и просечна зарада по месецима за 2026. годину - Бруто 2	55
6.6. Распон исплаћених и планираних зарада	57
6.7. Накнаде председнику и члановима надзорног одбора у нето и бруто износу	57
6.8. Накнаде за рад Комисије за ревизију	58
7. Кредитна задуженост	59
8. Планиране набавке	61
9. План инвестиција	63
10. Критеријуми за коришћење средстава за посебне намене	65

На основу члана 22. став 1. тачка 2) Закона о јавним предузећима (Сл. гласник РС“, број 15/2016 и 88/2019) и члана 27. Статута Јавно комуналног предузећа Дирекција за јавни превоз Града Ниша Ниш број 621/17 од 23.03.2017. године и број 2306/17 од 21.11.2017.године, по предлогу в.д.директора, Надзорни одбор Јавног комуналног предузећа Дирекција за јавни превоз Града Ниша Ниш донео је дана 28.11.2025. године

**ПРОГРАМ ПОСЛОВАЊА
ЈАВНО КОМУНАЛНОГ ПРЕДУЗЕЋА
ДИРЕКЦИЈА ЗА ЈАВНИ ПРЕВОЗ ГРАДА НИША НИШ
ЗА 2026. ГОДИНУ**

1. ОПШТИ ПОДАЦИ

1.1. Статус, правна форма и делатност

Пословно име: Јавно комунално предузеће Дирекција за јавни превоз Града Ниша Ниш
Седиште: Ниш, Генерала Милојка Лешјанина 8

Делатности јавног предузећа су:

- 49.31 – Градски и приградски копнени превоз путника – претежна делатност;
- 52.21 - Услужне делатности у копненом саобраћају
- 47.99 – Остала трговина на мало изван продавница, тезги и пијаца – продаја преко аутомата;
- 49.39 – Остали превоз путника у копненом саобраћају;
- 71.12 – Инжењерске делатности и техничко саветовање;
- 72.19 – Истраживање и развој у осталим природним и техничко – технолошким наукама;
- 73.11 – Делатност рекламних агенција и
- 73.12 – Медијско представљање

Матични број: 20736674

ПИБ: 107073107

ЈББК: 81710

Надлежни орган јединице локалне самоуправе:

Град Ниш, Градска управа за комуналне делатности, послове инспекције и комуналне милиције.

1.2. Мисија

Успешно обављање комуналне делатности јавног градског и приградског превоза путника (у даљем тексту: ЈГПП) је један од најважнијих предуслова за успешно функционисање града Ниша.

Град Ниш, као јединица локалне самоуправе, нема сопствено предузеће које има организационе, материјалне и друге услове за комплетно обављање ове комуналне делатности. Зато је њено обављање поверавао приватним превозницима, а 2011. године је основао ЈКП Дирекција за јавни превоз Града Ниша Ниш (у даљем тексту: Предузеће), коме

је поверио обављање делатности организације, контроле и реализације интегрисаног тарифног система у градском и приградском превозу путника на територији града Ниша.

Почев од септембра месеца 2014. године, јавни превоз путника у Нишу се организује по моделу јавно – приватног партнерства. У таквим условима, мисија Предузећа је да обезбеди што сигурнији, безбеднији и квалитетнији превоз свим корисницима ових услуга на територији Града Ниша.

1.3. Визија

Предузеће тежи да послује као савремено, модерно и функционално предузеће са циљем да низом дугорочних, средњорочних и краткорочних мера унапреди и даље развија систем ЈГПП. Имплементацијом савремених технолошких решења, услуге које се пружају у систему ЈГПП ће се стално дизати на све већи ниво. Визија Предузећа је стварање што квалитетнијег система ЈГПП, под економски најповољнијим условима.

1.4. Дугорочни и средњорочни план пословне стратегије и развоја

Предузеће је у 2017. години донело следеће планове стратегије и развоја:

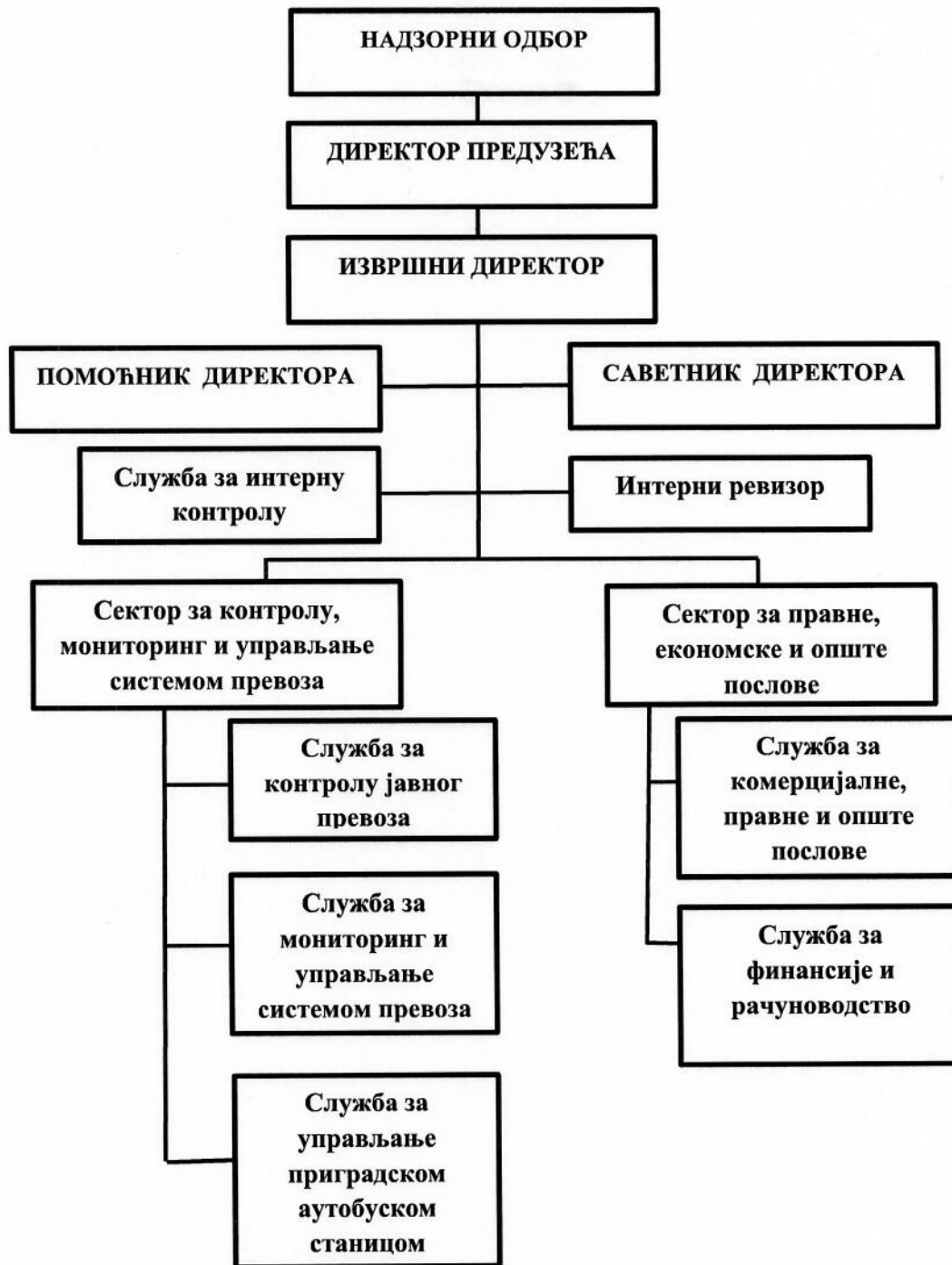
-Дугорочни план стратегије и развоја ЈКП Дирекција за јавни превоз Града Ниша за период од 2017. до 2026. године, бр. 457/17 од 03.03.2017. године и

Планира се доношење средњорочног плана стратегије и развоја Предузећа за период од 2026. до 2030. године.

1.5. Организациона структура – шема

У организационом смислу Предузеће је јединствена целина, а правилником о унутрашњој организацији и систематизацији послова уређена је његова организација, управљање и руковођење пословањем.

Ради успешног обављања поверених делатности, боље и ефикасније организације рада, а у зависности од врсте и карактера послова који се извршавају, Предузеће је организовано по секторима и службама. Организациона шема Предузећа приказана је на следећој слици.



В.д. директора Саша Новићевић, именован је Решењем Скупштине Града Ниша о именовану в.д. директора Јавног комуналног предузећа Дирекција за јавни превоз Града Ниша Ниш бр.06-838/2024-29-02 од 11.10.2024. године. Извршни директор предузећа је Иван Цветковић.

Председник Надзорног одбора је Сања Милијић Милојковић, члан Надзорног одбора, Јово Радаковић и члан Надзорног одбора, представник запослених Лазар Гајић, именовани су Решењем Скупштине Града Ниша о именовану председника и чланова Надзорног одбора Јавног комуналног предузећа Дирекција за јавни превоз Града Ниша Ниш број 06-431/2022-33-9-02 од 31.05.2022. године, на период од четири године.

2. Анализа пословања у 2025. години

2.1. Процена физичког обима активности у 2025. години

Служба за контролу јавног превоза је у првих десет месеци 2025. године извршила укупно 60.308 контрола путника, возила и возног особља превозника, на линијама јавног превоза путника на територији града Ниша. Процењујемо да ће се у 2025. години реализовати укупно 72.908 контрола.

Процес вршења контроле је унапред дефинисан планом рада службе за сваки дан, на коме се превоз путника контролише по задатим линијама, потезима и смеровима, уз сталну употребу службеног путничког аутомобила.

Месец 2025. год.	Ниш експрес Ниш	Ласта Београд	Стрела Обреновац	Укупно
јануар	5.440	454	1.136	7.030
фебруар	5.895	16	2.261	8.172
март	4.786	10	1.412	6.208
април	4.241	6	1.222	5.469
мај	3.931	3	1.182	5.116
јун	3.661	1	913	4.575
јул	5.195	21	987	6.203
август	3.702	13	811	4.526
септембар	4.650	30	1.007	5.687
октобар	5.755	22	1.545	7.322
новембар - процена	4.955	18	1.320	6.293
децембар - процена	4.898	21	1.388	6.307
Укупно	57.109	615	15.184	72.908

Број извршених контрола у 2025. години

У 2025. години издато је укупно 1.879 опомена за плаћање доплатних карата и 193 доплатних карата које су се наплаћивале у аутобусима, у моменту контроле путника.

Месец 2025.год.	Број издатих опомена	Број издатих доплатних карата
јануар	441	31
фебруар	0	0
март	308	32
април	602	69
мај	366	40
јун	162	21
јул	0	0
август	0	0
септембар	0	0

октобар	0	0
новембар - процена	0	0
децембар - процена	0	0
Укупно	1.879	193

Број издатих опомена и доплатних карата у 2025. години

Због увођења и прилагођавања новог електронског система за наплату и контролу карата, током фебруара месеца није се вршило издавање доплатних карата нити опомена за њихово плаћање, већ је спровођена искључиво техничка и организациона контрола функционисања система.

Од 01. јула 2025. године, када је на територији Града Ниша отпочела примена бесплатног јавног превоза, запослени ЈКП Дирекција за јавни превоз Града Ниша су, у истом обиму и са истим бројем екипа на терену, наставили са вршењем контроле возног парка свих превозника, као и контроле рада возног особља. Наведене активности не представљају контролу путника у смислу наплате карата, већ искључиво спровођење контролних механизма у складу са важећим уговорима о јавно-приватном партнерству.

Продају месечних и полумесечних карата путницима предузеће је обављало до увођења бесплатног јавног превоза, и то путем сопствених продајних објеката, као и посредством привредних друштава и предузетника са којима су били закључени важећи уговори о продаји карата путницима.

У 2025. години у првих шест месеца 2025. године продато је укупно 103.388 месечних и 4.203 полумесечних карата.

Месец 2025. год.	Број продатих месечних карата
јануар	15.264
фебруар	17.286
март	16.327
април	16.165
мај	15.738
јун	14.731
јул	0
август	0
септембар	0
октобар	0
новембар - процена	0
децембар - процена	0
Укупно	103.388

Број продатих месечних карата у 2025. години

Месец 2025. год.	Број продатих полумесечних карата
јануар	1.767
фебруар	473
март	493
април	460
мај	521
јун	489
јул	0
август	0
септембар	0
октобар	0
новембар - процена	0
децембар - процена	0
Укупно	4.203

Број продатих полумесечних карата у 2025. години

Продају појединачних карата путницима до увођења новог система за продају карата обављали су кондуктери и возачи превозника у аутобусима, пре свега путем електронских уређаја за продају карата. Овакав начин продаје омогућавао је увид у број продатих карата по линији, возилу и кондуктеру у реалном времену, чиме се у значајној мери смањивала могућност злоупотреба у поступку продаје карата од стране возача и кондуктера.

Уговором о јавно-приватном партнерству у области пружања услуга градског и приградског превоза путника на територији Града Ниша, закљученим између ЈКП Дирекција за јавни превоз Града Ниша и превозника Ниш-експрес д.о.о. Ниш за пакет линија 1, као и са групом понуђача Ласта а.д. Београд и Стрела д.о.о. Обреновац за пакет линија 2, који је у примени од 01.02.2020. године, предвиђено је да се након истека пете године примене уговора уведе нови систем за продају карата. У складу са наведеним, нови систем за продају и валидацију карата уведен је и започео је са радом 01. фебруара 2025. године.

У 2025. години продато је укупно 1.297.828 појединачна карта и 42.633 дневних карата за услугу јавног градског и приградског превоза.

Месец 2025. год.	Број продатих појединачних карата
јануар	369.315
фебруар	122.964
март	191.423
април	201.072
мај	218.113
јун	194.941
јул	0
август	0
септембар	0

октобар	0
новембар - процена	0
децембар - процена	0
Укупно	1.297.828

Број продатих појединачних карата у 2025. години

Месец 2025. год.	Број продатих дневних карата
јануар	0
фебруар	4.514
март	7.772
април	9.008
мај	11.062
јун	10.277
јул	0
август	0
септембар	0
октобар	0
новембар - процена	0
децембар - процена	0
Укупно	42.633

Број продатих дневних карата у 2025. години

Успостављен је систем контроле, где се у свакој контроли возила контролишу сви параметри уговореног квалитета превоза, у складу са уговором о јавно – приватном партнерству у области пружања услуга градског и приградског превоза путника на територији града Ниша. Повећан је број контрола хигијене возила и обележавања возила. У периоду летњих месеци и високих спољашњих температура контроле су биле усмерене на исправност система за хлађење возила, а у зимским месецима на рад уређаја за грејање у возилима. Приликом сваке контроле контролори су вршили проверу исправности електронских дисплеја за приказ броја и назива линије као и поседовање одговарајућих табли праваца, у складу са градском Одлуком и Уговором. Такође, један од најбитнијих показатеља квалитета јавног превоза је поштовање реда вожње и заустављање аутобуса на дефинисаним стајалиштима, па су контролори Дирекције појачано контролисали поштовање ове обавезе од стране превозника на самим стајалиштима, у тзв. „тачкастој контроли“ или као „тајни путник“ превозом у самим возилима. Вршена је и контрола исправности електронских уређаја код возача, који омогућавају исправан рад система за најаву доласка возила у реалном времену у оквиру „Ni Card“ апликације. Све ово знатно је утицало на одржавање и повећање уговореног квалитета јавног превоза, што је путницима пружио већи комфор, што је резултирало привлачењем и повећањем броја превезених путника у периоду од јула 2025. године.

2.2. Процена финансијских показатеља за 2025. годину

2.2.1. Биланс стања на дан 31.12.2025. године, план и процена

Прилог 1

БИЛАНС СТАЊА на дан 31.12.2025. године

у 000 динара

Група рачуна, рачун	ПОЗИЦИЈА	АО П	План на дан 31.12.2025.	Реализација (процена) на дан 31.12.2025.
1	2	3	4	5
	АКТИВА			
00	А. УПИСАНИ А НЕУПЛАЋЕНИ КАПИТАЛ	0001		
	Б. СТАЛНА ИМОВИНА (0003 + 0009 + 0017 + 0018 + 0028)	0002	43.241	36.518
01	І. НЕМАТЕРИЈАЛНА ИМОВИНА (0004 + 0005 + 0006 + 0007 + 0008)	0003	23.400	23.320
010	1. Улагања у развој	0004		
011, 012 и 014	2. Концесије, патенти, лиценце, робне и услужне марке, софтвер и остала нематеријална имовина	0005	23.400	23.320
013	3. Гудвил	0006		
015 и 016	4. Нематеријална имовина узета у лизинг и нематеријална имовина у припреми	0007		
017	5. Аванси за нематеријалну имовину	0008		
02	ІІ. НЕКРЕТНИНЕ, ПОСТРОЈЕЊА И ОПРЕМА (0010 + 0011 + 0012 + 0013 + 0014 + 0015 + 0016)	0009	19.841	13.198
020, 021 и 022	1. Земљиште и грађевински објекти	0010		
023	2. Постројења и опрема	0011	19.780	13.198
024	3. Инвестиционе некретнине	0012		
025 и 027	4. Некретнине, постројења и опрема узети у лизинг и некретнине, постројења и опрема у припреми	0013	61	
026 и 028	5. Остале некретнине, постројења и опрема и улагања на туђим некретнинама, постројењима и опреми	0014		
029 (део)	6. Аванси за некретнине, постројења и опрему у земљи	0015		
029 (део)	7. Аванси за некретнине, постројења и опрему у иностранству	0016		
03	ІІІ. БИОЛОШКА СРЕДСТВА	0017		
04 и 05	ІV. ДУГОРОЧНИ ФИНАНСИЈСКИ ПЛАСМАНИ И ДУГОРОЧНА ПОТРАЖИВАЊА (0019 + 0020 + 0021 + 0022 + 0023 + 0024 + 0025 + 0026 + 0027)	0018		
040 (део), 041 (део) и 042 (део)	1. Учешћа у капиталу правних лица (осим учешћа у капиталу која се вреднују методом учешћа)	0019		
040 (део), 041 (део), 042 (део)	2. Учешћа у капиталу која се вреднују методом учешћа	0020		

043, 050 (део) и 051 (део)	3. Дугорочни пласмани матичном, зависним и осталим повезаним лицима и дугорочна потраживања од тих лица у земљи	0021		
044, 050 (део), 051 (део)	4. Дугорочни пласмани матичном, зависним и осталим повезаним лицима и дугорочна потраживања од тих лица у иностранству	0022		
045 (део) и 053 (део)	5. Дугорочни пласмани (дати кредити и зајмови) у земљи	0023		
045 (део) и 053 (део)	6. Дугорочни пласмани (дати кредити и зајмови) у иностранству	0024		
046	7. Дугорочна финансијска улагања (хартије од вредности које се вреднују по амортизованој вредности)	0025		
047	8. Откупљене сопствене акције и откупљени сопствени удели	0026		
048, 052, 054, 055 и 056	9. Остали дугорочни финансијски пласмани и остала дугорочна потраживања	0027		
28 (део) осим 288	V. ДУГОРОЧНА АКТИВНА ВРЕМЕНСКА РАЗГРАНИЧЕЊА	0028		
288	В. ОДЛОЖЕНА ПОРЕСКА СРЕДСТВА	0029	8.500	7.109
	Г. ОБРТНА ИМОВИНА	0030	351.086	337.718
	(0031 + 0037 + 0038 + 0044 + 0048 + 0057+ 0058)			
Класа 1, осим групе рачуна 14	I. ЗАЛИХЕ (0032 + 0033 + 0034 + 0035 + 0036)	0031	1.800	1.215
10	1. Материјал, резервни делови, алат и ситан инвентар	0032	1.400	820
11 и 12	2. Недовршена производња и готови производи	0033		
13	3. Роба	0034		
150, 152 и 154	4. Плаћени аванси за залихе и услуге у земљи	0035	400	395
151, 153 и 155	5. Плаћени аванси за залихе и услуге у иностранству	0036		
14	II. СТАЛНА ИМОВИНА КОЈА СЕ ДРЖИ ЗА ПРОДАЈУ И ПРЕСТАНАК ПОСЛОВАЊА	0037		
20	III. ПОТРАЖИВАЊА ПО ОСНОВУ ПРОДАЈЕ (0039 + 0040 + 0041 + 0042 + 0043)	0038	248.908	231.915
204	1. Потраживања од купаца у земљи	0039	35.000	231.915
205	2. Потраживања од купаца у иностранству	0040		
200 и 202	3. Потраживања од матичног, зависних и осталих повезаних лица у земљи	0041	213.908	
201 и 203	4. Потраживања од матичног, зависних и осталих повезаних лица у иностранству	0042		
206	5. Остала потраживања по основу продаје	0043		
21, 22 и 27	IV. ОСТАЛА КРАТКОРОЧНА ПОТРАЖИВАЊА (0045 + 0046 + 0047)	0044	63.360	23.811
21, 22 осим 223 и 224, и 27	1. Остала потраживања	0045	63.210	23.700
223	2. Потраживања за више плаћен порез на добитак	0046		
224	3. Потраживања по основу преплаћених осталих пореза и доприноса	0047	150	111
23	V. КРАТКОРОЧНИ ФИНАНСИЈСКИ ПЛАСМАНИ (0049 + 0050 + 0051 + 0052 + 0053 + 0054 + 0055 + 0056)	0048	0	77.230
230	1. Краткорочни кредити и пласмани - матично и зависна правна лица	0049		
231	2. Краткорочни кредити и пласмани - остала повезана правна лица	0050		

232, 234 (део)	3. Краткорочни кредити, зајмови и пласмани у земљи	0051		
233, 234 (део)	4. Краткорочни кредити, зајмови и пласмани у иностранству	0052		
235	5. Хартије од вредности које се вреднују по амортизованој вредности	0053		
236 (део)	6. Финансијска средства која се вреднују по фер вредности кроз Биланс успеха	0054		
237	7. Откупљене сопствене акције и откупљени сопствени удели	0055		
236 (део), 238 и 239	8. Остали краткорочни финансијски пласмани	0056		77.230
24	VI. ГОТОВИНА И ГОТОВИНСКИ ЕКВИВАЛЕНТИ	0057	28.018	2.702
28 (део), осим 288	VII. КРАТКОРОЧНА АКТИВНА ВРЕМЕНСКА РАЗГРАНИЧЕЊА	0058	9.000	845
	Д. УКУПНА АКТИВА = ПОСЛОВНА ИМОВИНА (0001 + 0002 + 0029 + 0030)	0059	402.827	381.345
88	Ђ. ВАНБИЛАНСНА АКТИВА	0060	250.000	245.000
	ПАСИВА			
	А. КАПИТАЛ	0401		
	(0402 + 0403 + 0404 + 0405 + 0406 - 0407 + 0408 + 0411 - 0412) ≥ 0		90.026	90.113
30, осим 306	I. ОСНОВНИ КАПИТАЛ	0402	49.460	49.479
31	II. УПИСАНИ А НЕУПЛАЋЕНИ КАПИТАЛ	0403		
306	III. ЕМИСИОНА ПРЕМИЈА	0404		
32	IV. РЕЗЕРВЕ	0405	23.754	23.754
330 и потражни салдо рачуна 331,332, 333, 334, 335, 336 и 337	V. ПОЗИТИВНЕ РЕВАЛОРИЗАЦИОНЕ РЕЗЕРВЕ И НЕРЕАЛИЗОВАНИ ДОБИЦИ ПО ОСНОВУ ФИНАНСИЈСКИХ СРЕДСТАВА И ДРУГИХ КОМПОНЕНТИ ОСТАЛОГ СВЕОБУХВАТНОГ РЕЗУЛТАТА	0406		
дуговни салдо рачуна 331, 332, 333, 334, 335, 336 и 337	VI. НЕРЕАЛИЗОВАНИ ГУБИЦИ ПО ОСНОВУ ФИНАНСИЈСКИХ СРЕДСТАВА И ДРУГИХ КОМПОНЕНТИ ОСТАЛОГ СВЕОБУХВАТНОГ РЕЗУЛТАТА	0407		
34	VII. НЕРАСПОРЕЂЕНИ ДОБИТАК (0409 + 0410)	0408	16.812	16.880
340	1. Нераспоређени добитак ранијих година	0409	16.218	16.218
341	2. Нераспоређени добитак текуће године	0410	594	662
	VIII. УЧЕШЋА БЕЗ ПРАВА КОНТРОЛЕ	0411		
35	IX. ГУБИТАК (0413 + 0414)	0412	0	0
350	1. Губитак ранијих година	0413		
351	2. Губитак текуће године	0414	0	
	Б. ДУГОРОЧНА РЕЗЕРВИСАЊА И ДУГОРОЧНЕ ОБАВЕЗЕ	0415	41.000	44.639
	(0416 + 0420 + 0428)			
40	I. ДУГОРОЧНА РЕЗЕРВИСАЊА	0416	41.000	44.639
	(0417+0418+0419)			
404	1. Резервисања за накнаде и друге бенефиције запослених	0417	18.000	26.639
400	2. Резервисања за трошкове у гарантном року	0418		
40, осим 400 и 404	3. Остала дугорочна резервисања	0419	23.000	18.000
41	II. ДУГОРОЧНЕ ОБАВЕЗЕ	0420	0	0
	(0421 + 0422 + 0423 + 0424 + 0425 + 0426 + 0427)			
410	1. Обавезе које се могу конвертовати у капитал	0421		
411 (део) и 412 (део)	2. Дугорочни кредити и остале дугорочне обавезе према матичном, зависним и осталим повезаним лицима у земљи	0422		

411 (део) и 412 (део)	3. Дугорочни кредити и остале дугорочне обавезе према матичном, зависним и осталим повезаним лицима у иностранству	0423		
414 и 416 (део)	4. Дугорочни кредити, зајмови и обавезе по основу лизинга у земљи	0424		
415 и 416 (део)	5. Дугорочни кредити, зајмови и обавезе по основу лизинга у иностранству	0425		
413	6. Обавезе по емитованим хартијама од вредности	0426		
419	7. Остале дугорочне обавезе	0427		
49 (део), осим 498 и 495 (део)	III. ДУГОРОЧНА ПАСИВНА ВРЕМЕНСКА РАЗГРАНИЧЕЊА	0428		
498	V. ОДЛОЖЕНЕ ПОРЕСКЕ ОБАВЕЗЕ	0429		
495 (део)	Г. ДУГОРОЧНИ ОДЛОЖЕНИ ПРИХОДИ И ПРИМЉЕНЕ ДОНАЦИЈЕ	0430		
	Д. КРАТКОРОЧНА РЕЗЕРВИСАЊА И КРАТКОРОЧНЕ ОБАВЕЗЕ (0432 + 0433 + 0441 + 0442 + 0449 + 0453 + 0454)	0431	271.801	246.593
467	I. КРАТКОРОЧНА РЕЗЕРВИСАЊА	0432		
42, осим 427	II. КРАТКОРОЧНЕ ФИНАНСИЈСКЕ ОБАВЕЗЕ (0434 + 0435 + 0436 + 0437 + 0438 + 0439 + 0440)	0433	0	0
420 (део) и 421 (део)	1. Обавезе по основу кредита према матичном, зависним и осталим повезаним лицима у земљи	0434		
420 (део) и 421 (део)	2. Обавезе по основу кредита према матичном, зависним и осталим повезаним лицима у иностранству	0435		
422 (део), 424 (део), 425 (део), и 429 (део)	3. Обавезе по основу кредита и зајмова од лица која нису домаће банке	0436		
422 (део), 424 (део), 425 (део) и 429 (део)	4. Обавезе по основу кредита од домаћих банака	0437		
423, 424 (део), 425 (део) и 429 (део)	5. Кредити, зајмови и обавезе из иностранства	0438		
426	6. Обавезе по краткорочним хартијама од вредности	0439		
428	7. Обавезе по основу финансијских деривата	0440		
430	III. ПРИМЉЕНИ АВАНСИ, ДЕПОЗИТИ И КАУЦИЈЕ	0441	400	86.820
43, осим 430	IV. ОБАВЕЗЕ ИЗ ПОСЛОВАЊА (0443 + 0444 + 0445 + 0446 + 0447 + 0448)	0442	244.901	148.298
431 и 433	1. Обавезе према добављачима - матична, зависна правна лица и остала повезана лица у земљи	0443		
432 и 434	2. Обавезе према добављачима - матична, зависна правна лица и остала повезана лица у иностранству	0444		
435	3. Обавезе према добављачима у земљи	0445	244.901	148.298
436	4. Обавезе према добављачима у иностранству	0446		
439 (део)	5. Обавезе по меницама	0447		
439 (део)	6. Остале обавезе из пословања	0448		
44,45,46, осим 467, 47 и 48	V. ОСТАЛЕ КРАТКОРОЧНЕ ОБАВЕЗЕ (0450 + 0451 + 0452)	0449	26.500	11.475
44, 45 и 46 осим 467	1. Остале краткорочне обавезе	0450	20.000	10.375
47,48 осим 481	2. Обавезе по основу пореза на додату вредност и осталих јавних прихода	0451	5.000	

481	3. Обавезе по основу пореза на добитак	0452	1.500	1.100
427	VI. ОБАВЕЗЕ ПО ОСНОВУ СРЕДСТАВА НАМЕЊЕНИХ ПРОДАЈИ И СРЕДСТАВА ПОСЛОВАЊА КОЈЕ ЈЕ ОБУСТАВЉЕНО	0453		
49 (део) осим 498	VII. КРАТКОРОЧНА ПАСИВНА ВРЕМЕНСКА РАЗГРАНИЧЕЊА	0454		
	Ѕ. ГУБИТАК ИЗНАД ВИСИНЕ КАПИТАЛА (0415 + 0429 + 0430 + 0431 - 0059) ≥ 0 = 0407 + 0412 - 0402 - 0403 - 0404 - 0405 - 0406 - 0408 - 0411) ≥ 0	0455		
	Е. УКУПНА ПАСИВА (0401 + 0415 + 0429 + 0430 + 0431 - 0455)	0456	402.827	381.345
89	Ж. ВАНБИЛАНСНА ПАСИВА	0457	250.000	245.000

2.2.2. Биланс успеха за период од 01.01.2025. до 31.12.2025., план и процена

Прилог 1а

БИЛАНС УСПЕХА за период од 01.01.2025. до 31.12.2025. године

у 000 динара

Група рачуна, рачун	ПОЗИЦИЈА	АОП	План 01.01-31.12.2025.	Реализација (процена) 01.01-31.12.2025.
1	2	3	4	5
	А. ПОСЛОВНИ ПРИХОДИ (1002 + 1005 + 1008 + 1009 - 1010 + 1011 + 1012)	1001	2.525.450	2.354.900
60	I. ПРИХОДИ ОД ПРОДАЈЕ РОБЕ (1003 + 1004)	1002	0	0
600, 602 и 604	1. Приходи од продаје робе на домаћем тржишту	1003		
601, 603 и 605	2. Приходи од продаје роба на иностраном тржишту	1004		
61	II. ПРИХОДИ ОД ПРОДАЈЕ ПРОИЗВОДА И УСЛУГА (1006 + 1007)	1005	2.505.450	2.335.907
610, 612 и 614	1. Приходи од продаје производа и услуга на домаћем тржишту	1006	2.505.450	2.335.907
611, 613 и 615	2. Приходи од продаје производа и услуга на иностраном тржишту	1007		
62	III. ПРИХОДИ ОД АКТИВИРАЊА УЧИНАКА И РОБЕ	1008		
630	IV. ПОВЕЋАЊЕ ВРЕДНОСТИ ЗАЛИХА НЕДОВРШЕНИХ И ГОТОВИХ ПРОИЗВОДА	1009		
631	V. СМАЊЕЊЕ ВРЕДНОСТИ ЗАЛИХА НЕДОВРШЕНИХ И ГОТОВИХ ПРОИЗВОДА	1010		
64 и 65	VI. ОСТАЛИ ПОСЛОВНИ ПРИХОДИ	1011	20.000	18.993
68, осим 683, 685 и 686	VII. ПРИХОДИ ОД УСКЛАЂИВАЊА ВРЕДНОСТИ ИМОВИНЕ (ОСИМ ФИНАНСИЈСКЕ)	1012		
	Б. ПОСЛОВНИ РАСХОДИ (1014 + 1015 + 1016 + 1020 + 1021 + 1022 + 1023 + 1024)	1013	2.530.655	2.361.337
50	I. НАБАВНА ВРЕДНОСТ ПРОДАТЕ РОБЕ	1014		
51	II. ТРОШКОВИ МАТЕРИЈАЛА, ГОРИВА И ЕНЕРГИЈЕ	1015	23.750	22.986
52	III. ТРОШКОВИ ЗАРАДА, НАКНАДА ЗАРАДА И ОСТАЛИ ЛИЧНИ РАСХОДИ (1017 + 1018 + 1019)	1016	229.855	213.228
520	1. Трошкови зарада и накнада зарада	1017	184.372	171.374
521	2. Трошкови пореза и доприноса на зараде и накнаде зарада	1018	27.932	25.963
52 осим 520 и 521	3. Остали лични расходи и накнаде	1019	17.551	15.891

540	IV. ТРОШКОВИ АМОРТИЗАЦИЈЕ	1020	9.260	8.185
58, осим 583, 585 и 586	V. РАСХОДИ ОД УСКЛАЂИВАЊА ВРЕДНОСТИ ИМОВИНЕ (ОСИМ ФИНАНСИЈСКЕ)	1021		
53	VI. ТРОШКОВИ ПРОИЗВОДНИХ УСЛУГА	1022	2.229.600	2.079.972
54, осим 540	VII. ТРОШКОВИ РЕЗЕРВИСАЊА	1023	1.500	1.500
55	VIII. НЕМАТЕРИЈАЛНИ ТРОШКОВИ	1024	36.690	35.466
	В. ПОСЛОВНИ ДОБИТАК (1001 - 1013) \geq 0	1025		
	Г. ПОСЛОВНИ ГУБИТАК (1013 - 1001) \geq 0	1026	5.205	6.437
	Д. ФИНАНСИЈСКИ ПРИХОДИ (1028 + 1029 + 1030 + 1031)	1027	7.000	6.744
660 и 661	I. ФИНАНСИЈСКИ ПРИХОДИ ИЗ ОДНОСА СА МАТИЧНИМ, ЗАВИСНИМ И ОСТАЛИМ ПОВЕЗАНИМ ЛИЦИМА	1028		
662	II. ПРИХОДИ ОД КАМАТА	1029	7.000	6.744
663 и 664	III. ПОЗИТИВНЕ КУРСНЕ РАЗЛИКЕ И ПОЗИТИВНИ ЕФЕКТИ ВАЛУТНЕ КЛАУЗУЛЕ	1030		
665 и 669	IV. ОСТАЛИ ФИНАНСИЈСКИ ПРИХОДИ	1031		
	Ђ. ФИНАНСИЈСКИ РАСХОДИ (1033 + 1034 + 1035 + 1036)	1032	501	105
560 и 561	I. ФИНАНСИЈСКИ РАСХОДИ ИЗ ОДНОСА СА МАТИЧНИМ, ЗАВИСНИМ И ОСТАЛИМ ПОВЕЗАНИМ ЛИЦИМА	1033		
562	II. РАСХОДИ КАМАТА	1034	500	105
563 и 564	III. НЕГАТИВНЕ КУРСНЕ РАЗЛИКЕ И НЕГАТИВНИ ЕФЕКТИ ВАЛУТНЕ КЛАУЗУЛЕ	1035	1	
565 и 569	IV. ОСТАЛИ ФИНАНСИЈСКИ РАСХОДИ	1036		
	Е. ДОБИТАК ИЗ ФИНАНСИРАЊА (1027 - 1032) \geq 0	1037	6.499	6.639
	Ж. ГУБИТАК ИЗ ФИНАНСИРАЊА (1032 - 1027) \geq 0	1038		
683, 685 и 686	З. ПРИХОДИ ОД УСКЛАЂИВАЊА ВРЕДНОСТИ ФИНАНСИЈСКЕ ИМОВИНЕ КОЈА СЕ ИСКАЗУЈЕ ПО ФЕР ВРЕДНОСТИ КРОЗ БИЛАНС УСПЕХА	1039		
583, 585 и 586	И. РАСХОДИ ОД УСКЛАЂИВАЊА ВРЕДНОСТИ ФИНАНСИЈСКЕ ИМОВИНЕ КОЈА СЕ ИСКАЗУЈЕ ПО ФЕР ВРЕДНОСТИ КРОЗ БИЛАНС УСПЕХА	1040	500	
67	Ј. ОСТАЛИ ПРИХОДИ	1041	2.000	1.970
57	К. ОСТАЛИ РАСХОДИ	1042	2.000	1.400
	Л. УКУПНИ ПРИХОДИ (1001 + 1027 + 1039 + 1041)	1043	2.534.450	2.363.614
	Љ. УКУПНИ РАСХОДИ (1013 + 1032 + 1040 + 1042)	1044	2.533.656	2.362.842
	М. ДОБИТАК ИЗ РЕДОВНОГ ПОСЛОВАЊА ПРЕ ОПОРЕЗИВАЊА (1043 - 1044) \geq 0	1045	794	772
	Н. ГУБИТАК ИЗ РЕДОВНОГ ПОСЛОВАЊА ПРЕ ОПОРЕЗИВАЊА (1044 - 1043) \geq 0	1046		
69-59	Њ. ПОЗИТИВАН НЕТО ЕФЕКАТ НА РЕЗУЛТАТ ПО ОСНОВУ ДОБИТКА ПОСЛОВАЊА КОЈЕ СЕ ОБУСТАВЉА, ПРОМЕНА РАЧУНОВОДСТВЕНИХ ПОЛИТИКА И ИСПРАВКИ ГРЕШАКА ИЗ РАНИЈИХ ПЕРИОДА	1047		
59- 69	О. НЕГАТИВАН НЕТО ЕФЕКАТ НА РЕЗУЛТАТ ПО ОСНОВУ ГУБИТКА ПОСЛОВАЊА КОЈЕ СЕ ОБУСТАВЉА, ПРОМЕНА РАЧУНОВОДСТВЕНИХ	1048	200	110

	ПОЛИТИКА И ИСПРАВКИ ГРЕШАКА ИЗ РАНИЈИХ ПЕРИОДА			
	П. ДОБИТАК ПРЕ ОПОРЕЗИВАЊА	1049		
	(1045 - 1046 + 1047 - 1048) ≥ 0		594	662
	Р. ГУБИТАК ПРЕ ОПОРЕЗИВАЊА	1050		
	(1046 - 1045 + 1048 - 1047) ≥ 0			
	С. ПОРЕЗ НА ДОБИТАК			
721	I. ПОРЕСКИ РАСХОД ПЕРИОДА	1051		
722 дуг. салдо	II. ОДЛОЖЕНИ ПОРЕСКИХ РАСХОДИ ПЕРИОДА	1052		
722 пот. салдо	III. ОДЛОЖЕНИ ПОРЕСКИ ПРИХОДИ ПЕРИОДА	1053		
723	Т. ИСПЛАЋЕНА ЛИЧНА ПРИМАЊА ПОСЛОДАВЦА	1054		
	Ћ. НЕТО ДОБИТАК	1055		
	(1049 - 1050 - 1051 - 1052 + 1053 - 1054) ≥ 0		594	662
	У. НЕТО ГУБИТАК	1056		
	(1050 - 1049 + 1051 + 1052 - 1053 + 1054) ≥ 0			
	I. НЕТО ДОБИТАК КОЈИ ПРИПАДА УЧЕШЋИМА БЕЗ ПРАВА КОНТРОЛЕ	1057		
	II. НЕТО ДОБИТАК КОЈИ ПРИПАДА МАТИЧНОМ ПРАВНОМ ЛИЦУ	1058		
	III. НЕТО ГУБИТАК КОЈИ ПРИПАДА УЧЕШЋИМА БЕЗ ПРАВА КОНТРОЛЕ	1059		
	IV. НЕТО ГУБИТАК КОЈИ ПРИПАДА МАТИЧНОМ ПРАВНОМ ЛИЦУ	1060		
	V. ЗАРАДА ПО АКЦИЈИ			
	1. Основна зарада по акцији	1061		
	2. Умањена (разводњена) зарада по акцији	1062		

2.2.3. Извештај о токовима готовине у периоду од 01.01.2025 до 31.12.2025., план и процена

Прилог 16

ИЗВЕШТАЈ О ТОКОВИМА ГОТОВИНЕ
у периоду од 01.01. до 31.12.2025. године

у 000 динара

ПОЗИЦИЈА	АОП	План 01.01- 31.12.2025.	Реализација (процена) 01.01- 31.12.2025.
1	2	3	4
А. ТОКОВИ ГОТОВИНЕ ИЗ ПОСЛОВНИХ АКТИВНОСТИ			
I. Приливи готовине из пословних активности (1 до 4)	3001	2.651.750	2.628.204
1. Продаја и примљени аванси у земљи	3002	2.631.750	2.612.738
2. Продаја и примљени аванси у иностранству	3003		
3. Примљене камате из пословних активности	3004	4.500	3.394
4. Остали приливи из редовног пословања	3005	15.500	12.072
II. Одливи готовине из пословних активности (1 до 8)	3006	2.605.096	2.609.143
1. Исплате добављачима и дати аванси у земљи	3007	2.386.780	2.377.717
2. Исплате добављачима и дати аванси у иностранству	3008		
3. Зараде, накнаде зарада и остали лични расходи	3009	179.316	173.061
4. Плаћене камате у земљи	3010	3.500	2.645
5. Плаћене камате у иностранству	3011		0
6. Порез на добитак	3012	5.500	5.475
7. Одливи по основу осталих јавних прихода	3013	30.000	50.245
8. Остали одливи из пословних активности	3014		
III. Нето прилив готовине из пословних активности (I - II)	3015	46.654	19.061
IV. Нето одлив готовине из пословних активности (II - I)	3016		

Б. ТОКОВИ ГОТОВИНЕ ИЗ АКТИВНОСТИ ИНВЕСТИРАЊА			
I. Приливи готовине из активности инвестирања (1 до 5)	3017	0	0
1. Продаја акција и удела	3018		
2. Продаја нематеријалне имовине, некретнина, постројења, опреме и биолошких средстава	3019		
3. Остали финансијски пласмани	3020		
4. Примљене камате из активности инвестирања	3021		
5. Примљене дивиденде	3022		
II. Одливи готовине из активности инвестирања (1 до 3)	3023	36.400	105.016
1. Куповина акција и удела	3024		
2. Куповина нематеријалне имовине, некретнина, постројења, опреме и биолошких средстава	3025	36.400	31.601
3. Остали финансијски пласмани	3026		73.415
III. Нето прилив готовине из активности инвестирања (I - II)	3027		
IV. Нето одлив готовине из активности инвестирања (II - I)	3028	36.400	105.016
В. ТОКОВИ ГОТОВИНЕ ИЗ АКТИВНОСТИ ФИНАНСИРАЊА			
I. Приливи готовине из активности финансирања (1 до 7)	3029	0	0
1. Увећање основног капитала	3030		
2. Дугорочни кредити у земљи	3031		
3. Дугорочни кредити у иностранству	3032		
4. Краткорочни кредити у земљи	3033		
5. Краткорочни кредити у иностранству	3034		
6. Остале дугорочне обавезе	3035		
7. Остале краткорочне обавезе	3036		
II. Одливи готовине из активности финансирања (1 до 8)	3037	0	0
1. Откуп сопствених акција и удела	3038		
2. Дугорочни кредити у земљи	3039		
3. Дугорочни кредити у иностранству	3040		
4. Краткорочни кредити у земљи	3041		
5. Краткорочни кредити у иностранству	3042		
6. Остале обавезе	3043		
7. Финансијски лизинг	3044		
8. Исплаћене дивиденде	3045		
III. Нето прилив готовине из активности финансирања (I - II)	3046		
IV. Нето одлив готовине из активности финансирања (II - I)	3047	0	0
Г. СВЕГА ПРИЛИВ ГОТОВИНЕ (3001 + 3017 + 3029)	3048	2.651.750	2.628.204
Д. СВЕГА ОДЛИВ ГОТОВИНЕ (3006 + 3023 + 3037)	3049	2.641.496	2.714.159
Ђ. НЕТО ПРИЛИВ ГОТОВИНЕ (3048 - 3049) ≥ 0	3050	10.254	
Е. НЕТО ОДЛИВ ГОТОВИНЕ (3049 - 3048) ≥ 0	3051		85.955
Ж. ГОТОВИНА НА ПОЧЕТКУ ОБРАЧУНСКОГ ПЕРИОДА	3052	17.764	88.657
З. ПОЗИТИВНЕ КУРСНЕ РАЗЛИКЕ ПО ОСНОВУ ПРЕРАЧУНА ГОТОВИНЕ	3053		
И. НЕГАТИВНЕ КУРСНЕ РАЗЛИКЕ ПО ОСНОВУ ПРЕРАЧУНА ГОТОВИНЕ	3054		
Ј. ГОТОВИНА НА КРАЈУ ОБРАЧУНСКОГ ПЕРИОДА (3050 - 3051 + 3052 + 3053 - 3054)	3055	28.018	2.702

2.3. Анализа остварених индикатора пословања и разлози одступања у односу на планиране индикаторе

Кроз Прилог 4 – Приказ планираних и реализованих индикатора пословања, који је дат на странама 27, 28 и 29 овог програма, практично је дата анализа остварених индикатора пословања.

2.4. Спроведене активности за унапређење процеса пословања

У складу са одредбама Закона о буџетском систему, а у циљу унапређења процеса пословања, Предузеће континуирано ради на успостављању система финансијског управљања и контроле и послује у складу са утврђеним процесима и процедурама.

Како би се путницима који користе јавни превоз пружила што квалитетнија услуга, Предузеће је у непрестаном контакту са превозницима који обављају делатност градског и приградског превоза путника и инсистира на максимално могућем остварењу уговорених редова вожње, уградњи комплетне уговорене опреме у свако возило којим се обавља јавни превоз путника, сталном обнављању возног парка заменом дела уговорених возила „млађим“ возилима са бољим техничким карактеристикама и на строгом поштовању свих осталих одредби уговора о јавно-приватном партнерству.

Предузеће сваке године спроводи одређене активности у циљу пружања додатних погодности корисницима услуга јавног превоза. Развијена је и пуштена у рад апликација за online плаћање услуга превоза путника платним картицама, преко мобилних телефона. Корисник преузима и инсталира апликацију NiCard на свом мобилном телефону, креира налог и постоји могућност да са своје платне картице пребацује одређени износ средстава за куповину појединачних карата у аутобусима. Како је уведен бесплатан превоз апликација је корисницима и даље на располагању и могу је користити за праћење доласка возила на прописаним стајалиштима, за приказ свих стајалишта у Граду Нишу, као и за пружање свих важних информација везаних за обављање јавног превоза на територији читавог града.

2.5. Спроведене активности у области корпоративног управљања

У циљу стварања услова за што ефикасније управљање свим пословним процесима у Предузећу, значајна пажња се придаје и спровођењу и унапређењу система корпоративног управљања. Тиме се стварају услови да се, уз ефикасно управљање ризицима и уз даље унапређење система финансијског управљања и контроле, што квалитетније управља приходима, трошковима, кадровима и осталим битним елементима пословања, у циљу постизања што бољих пословних резултата и што квалитетнијег обављања поверених делатности у Предузећу.

У 2025. години се наставило са поштовањем основних начела и принципа доброг корпоративног управљања, што је допринело бољем учинку, већој ефикасности у раду, као и бољој репутацији Предузећа. Чланови Надзорног одбора, пословодства и остали запослени који су учесници у доношењу и спровођењу одлука везаних за пословање Предузећа су се додатно усавршавали у овој области.

3. Циљеви и планиране активности за 2026. годину

3.1. Циљеви и кључне активности потребне за постизање циљева за 2026. годину

Град Ниш представља сложени систем разноврсних функција које су просторно разуђене. Задатак саобраћајног система је да повеже удаљене просторе и садржаје и оствари њихово функционално јединство. Из овога произилази да систем ЈГПП представља окосницу транспортног система Града и у планирању његовог будућег развоја заузима изузетно значајно место. Зато ће Предузеће своје активности у 2026. години усмерити на остварење следећих циљева:

1. Повећање квалитета јавног превоза путника у Нишу, реализацијом уговора о јавно-приватном партнерству са приватним превозницима, којима су додељени уговори по окончању поступка јавне набавке. Нови систем ЈГПП је почео са применом фебруара месеца 2020. године, у коме се превоз путника обавља искључиво нископодним аутобусима са клима уређајима;
2. Задовољење потреба свих интересних група у систему ЈГПП, које се састоје у следећем:
 - На нивоу политике то су свакако грађани који теже бољем квалитету живота, у којем у великој мери учествује и систем ЈГПП на чијем унапређивању ће Предузеће и даље радити. Грађани који плаћају порез, имају и интерес да се смање субвенције које Град Ниш издваја за систем ЈГПП. Грађани са ниским примањима имају интерес за посебним попустима у цени услуга као што су, на пример, попусти приликом куповине месечних или појединачних аутобуских карата, или за остваривање права на бесплатан превоз;
 - На нивоу корисника система, односно путника, циљеви Предузећа су да се обезбеде: адекватна мрежа линија ЈГПП, равномерна територијална покривеност, редови вожње усаглашени са потребама корисника, гаранције понуђеног квалитета услуга, посебни попусти за одређене социјалне категорије путника, комфор на стајалиштима и у возилима, брзо плаћање услуге и слично;
 - На нивоу извршилаца, односно превозника у ЈГПП, Предузеће ће имати за циљ да се оствари стабилност њиховог пословања и да се створе услови за даље унапређење квалитета услуга превоза путника;
3. Систем ЈГПП треба да обезбеди усклађеност захтева путника са превозним капацитетима превозника, као и да буде оспособљен за стално прилагођавање променама;
4. Систем ЈГПП би требало да задржи улогу доминантног вида превоза чиме би се утицало на побољшање укупног саобраћаја на територији Града Ниша;
5. Систем би требало да показује минималан негативан утицај на животну средину;
6. Успешно обављање јавног градског и приградског превоза путника на територији града Ниша;
7. Успешно организовање и унапређење рада приградске аутобуске станице;
8. Обављање и унапређење послова организације, контроле и реализације интегрисаног тарифног система у ЈГПП који, између осталог, обухватају и следеће активности:

- Обавештавање путника о њиховим правима и обавезама постављањем информационих ознака у аутобусима;
- Дефинисање изгледа униформи и других идентификационих обележја возног особља;
- Израда реда вожње на основу полазних елемената које одређује надлежни орган Градске управе;
- Праћење реализације уговора закључених између превозника и Предузећа;
- Обавештавање превозника и корисника услуга превоза о изменама у режиму рада линија ЈГПП;
- Контрола и праћење остварења реда вожње коришћењем ГПС/ГПРС технологије;
- Информисање корисника ЈГПП о реду вожње;
- Обрачунавање прихода превозника и дневно, месечно и годишње извештавање о реализацији превоза;
- Плаћање извршених услуга превоза путника превозницима;
- Израда кварталних извештаја о спровођењу ИТС у превозу путника на територији града Ниша;
- Решавање приговора и рекламација корисника.

Ови циљеви се могу реализовати следећим мерама:

- Стално пратити и, по потреби, кориговати утврђене превозне потребе;
- Предвидети карактеристике путничких токова у будућности и поставити мрежу линија ЈГПП усклађену са жељама путника;
- Обезбедити приоритет кретања возилима ЈГПП, како би се повећала брзина и смањило време путовања;
- Унапредити и модернизовати систем превоза, применом савремених метода за утврђивање и праћење превозних захтева, чиме би се они ускладили са превозним капацитетима;
- Побољшати и модернизовати информисање путника применом дисплејева за динамичко обавештавање путника о доласку аутобуса на стајалиште са звучником за говорну најаву;
- Побољшати систем контроле возила и возног особља превозника.

Циљеви јавног предузећа са кључним индикаторима остварења циљева

Циљ	Индикатор	Базна година	Вредност индикатора			Извор провере	Активност за достизање циља
			Базна година	2026. година	2027. година		
Смањење гужви у саобраћају, повећањем степена коришћења јавног превоза путника	Број путника који користе јавни превоз	2025.	20.430.200	21.290.400	21.980.350	22.290.550	Ширење мрежа жутих трака за возила јавног превоза путника; стимулативније цене јавног превоза у односу на све друге видове превоза
Максимално остварење уговорених редова вожње од стране превозника	Број неодржаних полазака од стране превозника	2025.	4.200	3.600	3.450	3.100	Редовна контрола аутобуса и возног особља превозника и доследна примена уговорних одредаби о умањењима прихода због неодржаних полазака

3.2. Анализа тржишта и план физичког обима активности за 2026. годину

Обим активности Предузећа за 2026. годину је планиран првенствено на основу претходно извршене анализе тржишта.

Предузеће је, после спроведеног отвореног поступка јавне набавке, јануара 2020. године, са три превозника закључило уговоре о ЈПП у области пружања услуга градског и приградског превоза путника на територији Града Ниша, на период од 7 година. Уговорима је прецизно утврђена динамика обављања превоза путника у „летњем“ и „зимском“ режиму превоза, радним данима, суботом, недељом и празником, тако да се доста прецизно може планирати укупан обим превоза путника. Због евентуалних временских неприлика током године, измена траса и дужина линија због могућих краћих или дужих прекида саобраћаја проузрокованих евентуалним радовима на путевима где се обавља превоз путника и других разлога, сигурно ће доћи до одређених мањих одступања у односу на уговорене редове вожње, али се са великим процентом вероватноће може очекивати да ће аутобуси ова три превозника, превозећи путнике на свим линијама јавног превоза на територији Града Ниша, у 2026. години прећи укупно око 8.450.000 километара.

У оквиру обављања поверене делатности организације, контроле и реализације интегрисаног тарифног система у градском и приградском превозу путника на територији Града Ниша, Предузеће планира да у 2026. години реализује укупно 74.993 контроле, возила и возног особља превозника.

Месец 2026. године	Нишекспрес	Ласта	Стрела	Укупно
јануар	4988	17	1326	6.330
фебруар	5342	21	1244	6.608
март	5915	26	1424	7.365
април	4788	19	1282	6.089
мај	4043	18	1171	5.231
јун	3848	15	1145	5.007
јул	4318	18	1297	5.632
август	4158	22	1428	5.608
септембар	4445	24	1554	6.023
октобар	5933	26	1644	7.603
неvemбар	5487	24	1455	6.967
децембар	5216	22	1292	6.530
Укупно	58.480	252	16.261	74.993

Планирани број контрола у 2026. години

С обзиром да се ЈКП Дирекција за јавни превоз Града Ниша од свог оснивања по први пут сусреће са оваквим видом организације система јавног превоза, служба контроле и након ове реформе и даље представља један од најбитнијих фактора за успешну реализацију јавног превоза. Контролори Дирекције ће и даље вршити свакодневну контролу јавног превоза и свих возила која у њему учествују како би сви корисници били задовољни пруженом услугом. Према унапред утврђеном распореду, екипе контролора на терену

свакодневно ће наставити проверу да ли превозници, који по уговору о јавно – приватном партнерству у области пружања услуга градског и приградског превоза путника на територији града Ниша испуњавају своје обавезе преузете овим уговором. Пре свега вршиће се свакодневна провера безбедности и исправности возила, чистоћа возила, поштовање реда вожње и заустављање возила на свим прописаним стајалиштима. Такође ће се вршити провере да ли возила која учествују у јавном превозу поседују исправне табле праваца за линије на којима саобраћају, као и да ли су информациони дисплејеви исправно подешени како би путници били уредно информисани. Посебна пажња биће посвећена исправности клима уређаја у возилима, тј. да ли су исти у функцији и прилагођени условима спољашње температуре. Као и до сада, наставиће се са контролом возног особља, са посебним акцентом на униформисаност и идентификациона обележја, која морају бити у складу са уговором. Према подацима службе контроле са терена, број путника се од увођења бесплатног превоза повећао за 22%. У складу са тим, контролори Дирекције ће свакодневно на терену евидентирати попуњеност капацитета возила на свим линијама и вршити процену евентуалне потребе за увођењем додатних возила.

Уколико се установи било који недостатака у или на возилу које је у саобраћају, контролори ће о томе сачинити записник на терену, о чему ће превозник бити обавештен а надлежне службе ЈКП Дирекција за јавни превоз Града Ниша ће поступати у складу са казним одредбама уговора којима је прописано умањење прихода превозника, а које се директно одражава на издавање средстава за финансирање јавног превоза из буџета Града.

За све напред наведено неопходно је стално ангажовање контролора на терену, који ће својим радом и ефикасношћу директно допринети побољшању квалитета услуга јавног превоза и броју задовољних корисника.

Како је у табели изнад приказано, планира се да број извршених контрола возила у 2026. години буде повећан у односу на 2025. годину.

3.3. Ризици и управљање ризицима

Управљање ризицима је један од основних елемената доброг управљања у предузећу. Оно обухвата идентификовање, мерење и процену ризика са циљем минимизирања његових негативних ефеката на финансијски резултат и остале показатеље пословања.

Правилником о финансијском управљању и контроли Предузећа су уређени начин и поступак успостављања, функционисања и извештавања о систему финансијског управљања и контроле у предузећу. Финансијско управљање и контрола представља свеобухватан систем интерних контрола, који се спроводи политикама, процедурама и активностима које успоставља директор предузећа, са задатком да се обезбеди разумно уверавање да ће се остварити планирани циљеви предузећа.

Пословни ризици и план управљања ризицима

Ризик	Вероватноћа ризика (1)		Утицај ризика (2)		Укупно (3)		Процењен финансијски ефекат у случају настанка ризика (у 000 дин)	Планиране активности у случају појаве ризика
	Избор	Вероватноћа	Избор	Утицај	3=1*2	Ефекат ризика		
Ризик ликвидности и солвентности	1	ниска вероватноћа	2	умерен утицај	2	умерен ризик	2.000	Обезбеђење стабилних новчаних прилива, наплата доспелих потраживања применом свих расположивих механизма наплате, укључујући и принудну наплату преко приватних извршитеља
Ризик кашњења Града Ниша са уплатама недостајућих финансијских средстава за плаћање рачуна превозника	2	умерена вероватноћа	3	висок утицај	6	висок ризик	40.000	Праћење финансијске стабилности Града Ниша, који има обавезу да преноси Предузећу средства у висини укупне вредности пружених услуга.
Тржишни ризик	2	умерена вероватноћа	2	умерен утицај	4	умерен ризик	3.000	Праћење стања на локалном и националном тржишту, пружање нових услуга и нових начина плаћања
Ценовни ризик	2	умерена вероватноћа	3	висок утицај	6	висок ризик	10.000	Ценовна стратегија у складу са важним одлукама, планирање цена на економским принципима. У случају повећања цена услуга превозника, на коју утичу параметри који су дефинисани у уговору о ЈПП, Град Ниш биће додатно оптерећен финансирањем јавног превоза. Јавни превоз је решењем Градског већа Града Ниша бр. 916-1/2025-03 од 20.06.2025. године бесплатан за све кориснике.
Законски ризик	2	умерена вероватноћа	2	умерен утицај	4	умерен ризик	2.000	Редовно праћење свих законских прописа, интерна контрола законитости пословања, стално унапређење пословних процедура
Судски спорови	2	умерена вероватноћа	3	висок утицај	6	висок ризик	20.000	Праћење судских спорова који су у току и предузимање свих законских активности да се позитивно реше сви поступци

Техничко технолошки ризик	1	ниска вероватноћа	2	умерен утицај	2	умерен ризик	1.000	У свајање акта о безбедности и здрављу запослених, набавка адекватне заштитне опреме, стручни кадрови и извршиоци, стална обука запослених
Ризик застарелости и немогућности наплате потраживања	2	умерена вероватноћа	2	умерен утицај	4	умерен ризик	500	Стална провера ненаплаћених потраживања, слање опомена дужницима, благовремено покретање судских поступака или поступака принудне наплате ненаплаћених потраживања

НАПОМЕНА:

Колона "Вероватноћа ризика" се попуњава по следећој шеми

избором из падајућег менија:

Број 1 - Ниска вероватноћа

Број 2 - Умерена вероватноћа

Број 3 - Висока вероватноћа

Колона "Утицај ризика" се попуњава по следећој шеми избором из падајућег менија:

Број 1 - Низак утицај

Број 2 - Умерен утицај

Број 3 - Висок утицај

3.4. Приказ планираних и реализованих индикатора пословања

Уредбом Владе Републике Србије о утврђивању елемената годишњег програма пословања за 2026. годину, односно трогодишњег програма пословања за период 2026. – 2028. година, јавних предузећа и других облика организовања који обављају делатност од општег интереса („Сл. гласник РС“, бр. 103/2025) са Смерницама за израду годишњег програма пословања за 2026. годину, односно трогодишњег програма пословања за период 2026-2028. године јавних предузећа и других облика организовања који обављају делатност од опсега интереса, је између осталог, утврђена и обавеза исказивања одређених пословних показатеља (планираног и реализованог капитала, имовине, прихода, расхода, пословног и нето резултата, броја запослених, просечне нето зараде и других показатеља), као и других индикатора којима се може мерити ефикасност пословања предузећа.

Приказ планираних и реализованих индикатора пословања

Прилог 4

у 000 динара

		2023. година	2024. година	2025. година	2026. година
Укупни капитал	План	73.008	82.193	90.026	89.988
	Реализација	89.650	89.697	90.113	-
	% одступања реализације од плана	+23%	+9%	+0%	-
% одступања реализације у односу на реализацију претходне године		+23%	+0%	+0%	-0%
Укупна имовина	План	400.300	283.575	402.827	405.200
	Реализација	315.095	281.213	381.345	-
	% одступања реализације од плана	-21%	-1%	-5%	-
% одступања реализације у односу на реализацију претходне године		-36%	-11%	+36%	+6%
Пословни приходи	План	2.459.876	2.708.002	2.525.450	2.454.262
	Реализација	2.340.622	2.468.323	2.354.900	-
	% одступања реализације од плана	-5%	-9%	-7%	-
% одступања реализације у односу на реализацију претходне године		+16%	+5%	-5%	+4%
Пословни расходи	План	2.460.430	2.709.616	2.530.655	2.461.755
	Реализација	2.338.847	2.469.991	2.361.337	-
	% одступања реализације од плана	-5%	-9%	-7%	-
% одступања реализације у односу на реализацију претходне године		+16%	+6%	-4%	+4%
Пословни резултат	План	-554	-1.614	-5.205	-7.493
	Реализација	1.775	-1.668	-6.437	-
	% одступања реализације од плана	-420%	+3%	+24%	-
% одступања реализације у односу на реализацију претходне године		+79%	-194%	+286%	+16%
Нето резултат	План	145	685	594	206
	Реализација	870	531	662	-
	% одступања реализације од плана	+501%	-22%	+11%	-
% одступања реализације у односу на реализацију претходне године		+97%	-39%	+25%	-69%
Број запослених на дан 31.12.	План	122	121	121	122
	Реализација	112	112	115	-
	% одступања реализације од плана	-8%	-7%	-5%	-
% одступања реализације у односу на реализацију претходне године		-5%	0%	+3%	+6%
Просечна нето зарада	План	73.099	83.771	89.011	110.971
	Реализација	69.591	76.848	87.052	-
	% одступања реализације од плана	-5%	-8%	-2%	-
% одступања реализације у односу на реализацију претходне године		+10%	+10%	+13%	+27%
Инвестиције	План	8.300	36.700	36.700	
	Реализација			36.433	
	% одступања реализације од плана	-100%	-100%	-1%	0%
% одступања реализације у односу на реализацију претходне године		0%	0%	0%	-100%

Прилог 4а

	2023. година реализација	2024. година реализација	2025. година реализација (процена)	План 2026. година
ЕБИТДА	13.249	3.884	8.952	8.606
ROA	0,06	0,14	0,17	0,05
ROE	0,27	0,63	0,73	0,23
Оперативни новчани ток	17.482	1.697	19.061	2.040
Дуг / капитал	309,14	337,59	323,19	350,28
Ликвидност	139,85	145,61	136,95	135,07
% зарада у пословним приходима	7,49	7,77	9,05	11,57

у 000 динара

	Стање на дан 31.12.2023.	Стање на дан 31.12.2024.	Стање на дан 31.12.2025.	План на дан 31.12.2026.
Кредитно задужење без гаранције државе				
Кредитно задужење са гаранцијом државе				
Укупно кредитно задужење	0	0	0	0

у 000 динара

		2023. година	2024. година	2025. година	План 2026. година
Субвенције	План				
	Пренето				
	Реализовано				
Остали приходи из буџета	План				
	Пренето				
	Реализовано				
Укупно приходи из буџета	План	0	0	0	0
	Пренето	0	0	0	0
	Реализовано	0	0	0	0

НАПОМЕНА:

ЕБИТДА (Earnings before Interest, Taxes, Depreciation and Amortization) представља добитак предузећа пре опорезивања који се добија када се одузму само оперативни трошкови, а без искључивања трошкова камате и амортизације. Рачуна се тако што се добитак/губитак пре опорезивања коригује за расходе камата и амортизацију.

ROA (Return on Assets) - Стопа приноса средстава рачуна се: (нето добит / укупна средства) *100

ROE (Return on Equity) - Стопа приноса капитала рачуна се: (нето добит / капитал)*100

Оперативни новчани ток - новчани ток из пословних активности

Дуг / капитал представља однос укупног дуга (дугорочна резервисања и обавезе, одложене пореске обавезе и краткорочна резервисања и краткорочне обавезе) и капитала (укупна ставка из пасиве биланса стања) *100.

Ликвидност представља однос (обртна средства / краткорочне обавезе)*100.

% зарада у пословним приходима - (Трошкови зарада, накнада зарада и остали лични расходи / пословни приходи)*100

Анализом планираних и реализованих индикатора пословања у периоду од 2023. до 2026. године, приказаних у Прилогу 4, може се, између осталог, закључити следеће:

- Укупни капитал Предузећа се у задње три године повећавао, новим улозима оснивача и расподелом дела нето добити за повећање основног капитала;
- Пословни приходи и расходи Предузећа су се из године у годину стално повећавали ;
- Просечна зарада у Предузећу се такође сваке године повећавала, првенствено због повећања минималне цене рада;
- Процентуално учешће зарада у пословним приходима је релативно мало (испод 10%).

3.5. Активности у циљу унапређења корпоративног управљања

Ради обезбеђења што квалитетнијег и ефикаснијег управљања свим пословним процесима и ресурсима у Предузећу, из године у годину се све више ради на унапређењу корпоративног управљања. Тиме се стварају услови за што ефикаснију контролу свих пословних и финансијских активности Предузећа, већа транспарентност у раду, што професионалнији однос свих запослених према послу и у контактима са пословним партнерима и грађанима, односно корисницима услуга јавног превоза путника, као и за потпуно и тачно извештавање и објављивање свих информација о раду Предузећа.

У складу са одредбама Закона о јавним предузећима, чланови Надзорног одбора и пословодства предузећа су већ присуствовали семинарима посвећеним корпоративном управљању, а и у 2026. години ће се додатно стручно усавршавати у овој области.

4. Планирани извори прихода и расхода по наменама

4.1. Биланс стања на дан 31.12.2026. године

Прилог 5

БИЛАНС СТАЊА на дан 31.12.2026. године

у 000 динара

Група рачуна, рачуни	ПОЗИЦИЈА	АОП	Износ			
			План 31.03.2026.	План 30.06.2026.	План 30.09.2026.	План 31.12.2026.
1	2	3	4	5	6	7
	АКТИВА					
00	А. УПИСАНИ А НЕУПЛАЋЕНИ КАПИТАЛ	0001				
	Б. СТАЛНА ИМОВИНА	0002				
	(0003 + 0009 + 0017 + 0018 + 0028)		43.180	41.980	40.480	40.180
01	І. НЕМАТЕРИЈАЛНА ИМОВИНА	0003				
	(0004 + 0005 + 0006 + 0007 + 0008)		23.400	23.400	23.400	23.400
010	1. Улагања у развој	0004				

011, 012 и 014	2. Концесије, патенти, лиценце, робне и услужне марке, софтвер и остала нематеријална имовина	0005	23.400	23.400	23.400	23.400
013	3. Гудвил	0006				
015 и 016	4. Нематеријална имовина узета у лизинг и нематеријална имовина у припреми	0007				
017	5. Аванси за нематеријалну имовину	0008				
02	II. НЕКРЕТНИНЕ, ПОСТРОЈЕЊА И ОПРЕМА (0010 + 0011 + 0012 + 0013 + 0014 + 0015 + 0016)	0009	19.780	18.580	17.080	16.780
020, 021 и 022	1. Земљиште и грађевински објекти	0010				
023	2. Постројења и опрема	0011	19.780	18.580	17.080	16.780
024	3. Инвестиционе некретнине	0012				
025 и 027	4. Некретнине, постројења и опрема узети у лизинг и некретнине, постројења и опрема у припреми	0013				
026 и 028	5. Остале некретнине, постројења и опрема и улагања на туђим некретнинама, постројењима и опреми	0014				
029 (део)	6. Аванси за некретнине, постројења и опрему у земљи	0015				
029 (део)	7. Аванси за некретнине, постројења и опрему у иностранству	0016				
03	III. БИОЛОШКА СРЕДСТВА	0017				
04 и 05	IV. ДУГОРОЧНИ ФИНАНСИЈСКИ ПЛАСМАНИ И ДУГОРОЧНА ПОТРАЖИВАЊА (0019 + 0020 + 0021 + 0022 + 0023 + 0024 + 0025 + 0026 + 0027)	0018	0	0	0	0
040 (део), 041 (део) и 042 (део)	1. Учешћа у капиталу правних лица (осим учешћа у капиталу која се вреднују методом учешћа)	0019				
040 (део), 041 (део), 042 (део)	2. Учешћа у капиталу која се вреднују методом учешћа	0020				
043, 050 (део) и 051 (део)	3. Дугорочни пласмани матичном, зависним и осталим повезаним лицима и дугорочна потраживања од тих лица у земљи	0021				
044, 050 (део), 051 (део)	4. Дугорочни пласмани матичном, зависним и осталим повезаним лицима и дугорочна потраживања од тих лица у иностранству	0022				

045 (део) и 053 (део)	5. Дугорочни пласмани (дати кредити и зајмови) у земљи	0023				
045 (део) и 053 (део)	6. Дугорочни пласмани (дати кредити и зајмови) у иностранству	0024				
046	7. Дугорочна финансијска улагања (хартије од вредности које се вреднују по амортизованој вредности)	0025				
047	8. Откупљене сопствене акције и откупљени сопствени удели	0026				
048, 052, 054, 055 и 056	9. Остали дугорочни финансијски пласмани и остала дугорочна потраживања	0027				
28 (део) осим 288	V. ДУГОРОЧНА АКТИВНА ВРЕМЕНСКА РАЗГРАНИЧЕЊА	0028				
288	В. ОДЛОЖЕНА ПОРЕСКА СРЕДСТВА	0029	5.500	6.000	6.500	7.000
	Г. ОБРТНА ИМОВИНА	0030				
	(0031 + 0037 + 0038 + 0044 + 0048 + 0057+ 0058)		314.153	320.822	321.427	358.020
Класа 1, осим групе рачу на 14	I. ЗАЛИХЕ (0032 + 0033 + 0034 + 0035 + 0036)	0031				
			1.400	1.600	1.700	1.800
10	1. Материјал, резервни делови, алат и ситан инвентар	0032	1.000	1.200	1.300	1.400
11 и 12	2. Недовршена производња и готови производи	0033				
13	3. Роба	0034				
150, 152 и 154	4. Плаћени аванси за залихе и услуге у земљи	0035	400	400	400	400
151, 153 и 155	5. Плаћени аванси за залихе и услуге у иностранству	0036				
14	II. СТАЛНА ИМОВИНА КОЈА СЕ ДРЖИ ЗА ПРОДАЈУ И ПРЕСТАНАК ПОСЛОВАЊА	0037				
20	III. ПОТРАЖИВАЊА ПО ОСНОВУ ПРОДАЈЕ	0038				
	(0039 + 0040 + 0041 + 0042 + 0043)		258.831	252.237	251.785	286.008
204	1. Потраживања од купаца у земљи	0039	258.831	252.237	251.785	286.008
205	2. Потраживања од купаца у иностранству	0040				
200 и 202	3. Потраживања од матичног, зависних и осталих повезаних лица у земљи	0041				

201 и 203	4. Потраживања од матичног, зависних и осталих повезаних лица у иностранству	0042				
206	5. Остала потраживања по основу продаје	0043				
21, 22 и 27	IV. ОСТАЛА КРАТКОРОЧНА ПОТРАЖИВАЊА (0045 + 0046 + 0047)	0044	45.800	58.350	59.550	60.470
21, 22 осим 223 и 224, и 27	1. Остала потраживања	0045	45.800	58.350	59.550	60.320
223	2. Потраживања за више плаћен порез на добитак	0046				
224	3. Потраживања по основу преплаћених осталих пореза и доприноса	0047				150
23	V. КРАТКОРОЧНИ ФИНАНСИЈСКИ ПЛАСМАНИ (0049 + 0050 + 0051 + 0052 + 0053 + 0054 + 0055 + 0056)	0048	0	0	0	0
230	1. Краткорочни кредити и пласмани - матично и зависна правна лица	0049				
231	2. Краткорочни кредити и пласмани - остала повезана правна лица	0050				
232, 234 (део)	3. Краткорочни кредити, зајмови и пласмани у земљи	0051				
233, 234 (део)	4. Краткорочни кредити, зајмови и пласмани у иностранству	0052				
235	5. Хартије од вредности које се вреднују по амортизованој вредности	0053				
236 (део)	6. Финансијска средства која се вреднују по фер вредности кроз Биланс успеха	0054				
237	7. Откупљене сопствене акције и откупљени сопствени удели	0055				
236 (део), 238 и 239	8. Остали краткорочни финансијски пласмани	0056				
24	VI. ГОТОВИНА И ГОТОВИНСКИ ЕКВИВАЛЕНТИ	0057	3.122	3.635	3.392	4.742
28 (део), осим 288	VII. КРАТКОРОЧНА АКТИВНА ВРЕМЕНСКА РАЗГРАНИЧЕЊА	0058	5.000	5.000	5.000	5.000
	Д. УКУПНА АКТИВА = ПОСЛОВНА ИМОВИНА (0001 + 0002 + 0029 + 0030)	0059	362.833	368.802	368.407	405.200
88	Б. ВАНБИЛАНСНА АКТИВА ПАСИВА	0060	250.000	250.000	250.000	250.000
	А. КАПИТАЛ	0401	90.221	90.225	90.375	89.988

	(0402 + 0403 + 0404 + 0405 + 0406 - 0407 + 0408 + 0411 - 0412) ≥ 0					
30, осим 306	I. ОСНОВНИ КАПИТАЛ	0402	49.479	49.479	49.479	49.810
31	II. УПИСАНИ А НЕУПЛАЋЕНИ КАПИТАЛ	0403				
306	III. ЕМИСИОНА ПРЕМИЈА	0404				
32	IV. РЕЗЕРВЕ	0405	23.754	23.754	23.754	23.754
330 и потр ажни салдо рачу на 331,3 32, 333, 334, 335, 336 и 337	V. ПОЗИТИВНЕ РЕВАЛОРИЗАЦИОНЕ РЕЗЕРВЕ И НЕРЕАЛИЗОВАНИ ДОБИЦИ ПО ОСНОВУ ФИНАНСИЈСКИХ СРЕДСТАВА И ДРУГИХ КОМПОНЕНТИ ОСТАЛОГ СВЕОБУХВАТНОГ РЕЗУЛТАТА	0406				
дугов ни салдо рачу на 331, 332, 333, 334, 335, 336 и 337	VI. НЕРЕАЛИЗОВАНИ ГУБИЦИ ПО ОСНОВУ ФИНАНСИЈСКИХ СРЕДСТАВА И ДРУГИХ КОМПОНЕНТИ ОСТАЛОГ СВЕОБУХВАТНОГ РЕЗУЛТАТА	0407				
34	VII. НЕРАСПОРЕЂЕНИ ДОБИТАК (0409 + 0410)	0408	16.988	16.992	17.142	16.424
340	1. Нераспоређени добитак ранијих година	0409	16.880	16.880	16.880	16.218
341	2. Нераспоређени добитак текуће године	0410	108	112	262	206
	VIII. УЧЕШЋА БЕЗ ПРАВА КОНТРОЛЕ	0411				
35	IX. ГУБИТАК (0413 + 0414)	0412	0	0	0	0
350	1. Губитак ранијих година	0413				
351	2. Губитак текуће године	0414				
	Б. ДУГОРОЧНА РЕЗЕРВИСАЊА И ДУГОРОЧНЕ ОБАВЕЗЕ (0416 + 0420 + 0428)	0415	43.000	45.500	47.700	50.150
40	I. ДУГОРОЧНА РЕЗЕРВИСАЊА (0417+0418+0419)	0416	43.000	45.500	47.700	50.150
404	1. Резервисања за накнаде и друге бенефиције запослених	0417	23.000	23.500	24.200	25.150
400	2. Резервисања за трошкове у гарантном року	0418				
40, осим 400 и 404	3. Остала дугорочна резервисања	0419	20.000	22.000	23.500	25.000

41	II. ДУГОРОЧНЕ ОБАВЕЗЕ (0421 + 0422 + 0423 + 0424 + 0425 + 0426 + 0427)	0420	0	0	0	0
410	1. Обавезе које се могу конвертовати у капитал	0421				
411 (део) и 412 (део)	2. Дугорочни кредити и остале дугорочне обавезе према матичном, зависним и осталим повезаним лицима у земљи	0422				
411 (део) и 412 (део)	3. Дугорочни кредити и остале дугорочне обавезе према матичном, зависним и осталим повезаним лицима у иностранству	0423				
414 и 416 (део)	4. Дугорочни кредити, зајмови и обавезе по основу лизинга у земљи	0424				
415 и 416 (део)	5. Дугорочни кредити, зајмови и обавезе по основу лизинга у иностранству	0425				
413	6. Обавезе по емитованим хартијама од вредности	0426				
419	7. Остале дугорочне обавезе	0427				
49 (део), осим 498 и 495 (део)	III. ДУГОРОЧНА ПАСИВНА ВРЕМЕНСКА РАЗГРАНИЧЕЊА	0428				
498	V. ОДЛОЖЕНЕ ПОРЕСКЕ ОБАВЕЗЕ	0429				
495 (део)	G. ДУГОРОЧНИ ОДЛОЖЕНИ ПРИХОДИ И ПРИМЉЕНЕ ДОНАЦИЈЕ	0430				
	D. КРАТКОРОЧНА РЕЗЕРВИСАЊА И КРАТКОРОЧНЕ ОБАВЕЗЕ (0432 + 0433 + 0441 + 0442 + 0449 + 0453 + 0454)	0431	229.612	233.077	230.332	265.062
467	I. КРАТКОРОЧНА РЕЗЕРВИСАЊА	0432				
42, осим 427	II. КРАТКОРОЧНЕ ФИНАНСИЈСКЕ ОБАВЕЗЕ (0434 + 0435 + 0436 + 0437 + 0438 + 0439 + 0440)	0433	0	0	0	0
420 (део) и 421 (део)	1. Обавезе по основу кредита према матичном, зависним и осталим повезаним лицима у земљи	0434				
420 (део) и 421 (део)	2. Обавезе по основу кредита према матичном, зависним и осталим повезаним лицима у иностранству	0435				
422 (део), 424 (део), 425 (део), и 429 (део)	3. Обавезе по основу кредита и зајмова од лица која нису домаће банке	0436				

422 (део), 424 (део), 425 (део) и 429 (део)	4. Обавезе по основу кредита од домаћих банака	0437				
423, 424 (део), 425 (део) и 429 (део)	5. Кредити, зајмови и обавезе из иностранства	0438				
426	6. Обавезе по краткорочним хартијама од вредности	0439				
428	7. Обавезе по основу финансијских деривата	0440				
430	III. ПРИМЉЕНИ АВАНСИ, ДЕПОЗИТИ И КАУЦИЈЕ	0441	400	400	400	400
43, осим 430	IV. ОБАВЕЗЕ ИЗ ПОСЛОВАЊА (0443 + 0444 + 0445 + 0046 + 0447 + 0448)	0442	207.712	210.177	206.932	241.162
431 и 433	1. Обавезе према добављачима - матична, зависна правна лица и остала повезана лица у земљи	0443				
432 и 434	2. Обавезе према добављачима - матична, зависна правна лица и остала повезана лица у иностранству	0444				
435	3. Обавезе према добављачима у земљи	0445	207.712	210.177	206.932	241.162
436	4. Обавезе према добављачима у иностранству	0446				
439 (део)	5. Обавезе по меницама	0447				
439 (део)	6. Остале обавезе из пословања	0448				
44,45 ,46, осим 467, 47 и 48	V. ОСТАЛЕ КРАТКОРОЧНЕ ОБАВЕЗЕ (0450 + 0451 + 0452)	0449	21.500	22.500	23.000	23.500
44, 45 и 46 осим 467	1. Остале краткорочне обавезе	0450	18.000	19.000	19.500	20.000
47,48 осим 481	2. Обавезе по основу пореза на додату вредност и осталих јавних прихода	0451	2.000	2.000	2.000	2.000
481	3. Обавезе по основу пореза на добитак	0452	1.500	1.500	1.500	1.500
427	VI. ОБАВЕЗЕ ПО ОСНОВУ СРЕДСТАВА НАМЕЊЕНИХ ПРОДАЈИ И СРЕДСТАВА ПОСЛОВАЊА КОЈЕ ЈЕ ОБУСТАВЉЕНО	0453				

49 (део) осим 498	VII. КРАТКОРОЧНА ПАСИВНА ВРЕМЕНСКА РАЗГРАНИЧЕЊА	0454				
	Б. ГУБИТАК ИЗНАД ВИСИНЕ КАПИТАЛА (0415 + 0429 + 0430 + 0431 - 0059) ≥ 0 = 0407 + 0412 - 0402 - 0403 - 0404 - 0405 - 0406 - 0408 - 0411) ≥ 0	0455				
	Е. УКУПНА ПАСИВА (0401 + 0415 + 0429 + 0430 + 0431 - 0455)	0456	362.833	368.802	368.407	405.200
89	Ж. ВАНБИЛАНСНА ПАСИВА	0457	250.000	250.000	250.000	250.000

4.2. Биланс успеха за период од 01.01.2026. до 31.12.2026. године

Прилог 5а

БИЛАНС УСПЕХА

за период од 01.01.2026. до 31.12.2026. године

у 000 динара

Гру па рачу на, рачу н	ПОЗИЦИЈА	АО П	Износ			
			План 01.01- 31.03.2026	План 01.01- 30.06.2026	План 01.01- 30.09.2026	План 01.01- 31.12.2026
1	2	3	4	5	6	7
	А. ПОСЛОВНИ ПРИХОДИ (1002 + 1005 + 1008 + 1009 - 1010 + 1011 + 1012)	1001	752.559	1.505.738	2.258.977	2.454.262
60	I. ПРИХОДИ ОД ПРОДАЈЕ РОБЕ (1003 + 1004)	1002	0	0	0	0
600, 602 и 604	1. Приходи од продаје робе на домаћем тржишту	1003				
601, 603 и 605	2. Приходи од продаје роба на иностраном тржишту	1004				
61	II. ПРИХОДИ ОД ПРОДАЈЕ ПРОИЗВОДА И УСЛУГА (1006 + 1007)	1005	745.809	1.493.418	2.241.027	2.432.262
610, 612 и 614	1. Приходи од продаје производа и услуга на домаћем тржишту	1006	745.809	1.493.418	2.241.027	2.432.262
611, 613 и 615	2. Приходи од продаје производа и услуга на иностраном тржишту	1007				
62	III. ПРИХОДИ ОД АКТИВИРАЊА УЧИНАКА И РОБЕ	1008				

630	IV. ПОВЕЋАЊЕ ВРЕДНОСТИ ЗАЛИХА НЕДОВРШЕНИХ И ГОТОВИХ ПРОИЗВОДА	1009				
631	V. СМАЊЕЊЕ ВРЕДНОСТИ ЗАЛИХА НЕДОВРШЕНИХ И ГОТОВИХ ПРОИЗВОДА	1010				
64 и 65	VI. ОСТАЛИ ПОСЛОВНИ ПРИХОДИ	1011	6.750	12.320	17.950	22.000
68, оси м 683, 685 и 686	VII. ПРИХОДИ ОД УСКЛАЂИВАЊА ВРЕДНОСТИ ИМОВИНЕ (ОСИМ ФИНАНСИЈСКЕ)	1012				
	Б. ПОСЛОВНИ РАСХОДИ (1014 + 1015 + 1016 + 1020 + 1021 + 1022 + 1023 + 1024)	1013	754.210	1.509.015	2.263.654	2.461.755
50	I. НАБАВНА ВРЕДНОСТ ПРОДАТЕ РОБЕ	1014				
51	II. ТРОШКОВИ МАТЕРИЈАЛА, ГОРИВА И ЕНЕРГИЈЕ	1015	3.000	6.200	9.300	13.200
52	III. ТРОШКОВИ ЗАРАДА, НАКНАДА ЗАРАДА И ОСТАЛИ ЛИЧНИ РАСХОДИ (1017 + 1018 + 1019)	1016	75.010	143.760	212.959	283.920
520	1. Трошкови зарада и накнада зарада	1017	56.988	114.433	172.295	231.757
521	2. Трошкови пореза и доприноса на зараде и накнаде зарада	1018	8.634	17.337	26.103	35.111
52, оси м 520 и 521	3. Остали лични расходи и накнаде	1019	9.389	11.991	14.561	17.051
540	IV. ТРОШКОВИ АМОРТИЗАЦИЈЕ	1020	2.075	4.255	6.320	8.300
58, оси м 583, 585 и 586	V. РАСХОДИ ОД УСКЛАЂИВАЊА ВРЕДНОСТИ ИМОВИНЕ (ОСИМ ФИНАНСИЈСКЕ)	1021				
53	VI. ТРОШКОВИ ПРОИЗВОДНИХ УСЛУГА	1022	665.575	1.338.450	2.010.825	2.122.945
54, оси м 540	VII. ТРОШКОВИ РЕЗЕРВИСАЊА	1023				1.500
55	VIII. НЕМАТЕРИЈАЛНИ ТРОШКОВИ	1024	8.550	16.350	24.250	31.890

	В. ПОСЛОВНИ ДОБИТАК (1001 - 1013) ≥ 0	1025				
	Г. ПОСЛОВНИ ГУБИТАК (1013 - 1001) ≥ 0	1026	1.651	3.277	4.677	7.493
	Д. ФИНАНСИЈСКИ ПРИХОДИ (1028 + 1029 + 1030 + 1031)	1027	1.550	3.450	5.270	7.000
660 и 661	И. ФИНАНСИЈСКИ ПРИХОДИ ИЗ ОДНОСА СА МАТИЧНИМ, ЗАВИСНИМ И ОСТАЛИМ ПОВЕЗАНИМ ЛИЦИМА	1028				
662	II. ПРИХОДИ ОД КАМАТА	1029	1.550	3.450	5.270	7.000
663 и 664	III. ПОЗИТИВНЕ КРУСНЕ РАЗЛИКЕ И ПОЗИТИВНИ ЕФЕКТИ ВАЛУТНЕ КЛАУЗУЛЕ	1030				
665 и 669	IV. ОСТАЛИ ФИНАНСИЈСКИ ПРИХОДИ	1031				
	Ђ. ФИНАНСИЈСКИ РАСХОДИ (1033 + 1034 + 1035 + 1036)	1032	41	61	81	101
560 и 561	I. ФИНАНСИЈСКИ РАСХОДИ ИЗ ОДНОСА СА МАТИЧНИМ, ЗАВИСНИМ И ОСТАЛИМ ПОВЕЗАНИМ ЛИЦИМА	1033				
562	II. РАСХОДИ КАМАТА	1034	40	60	80	100
563 и 564	III. НЕГАТИВНЕ КУРСНЕ РАЗЛИКЕ И НЕГАТИВНИ ЕФЕКТИ ВАЛУТНЕ КЛАУЗУЛЕ	1035	1	1	1	1
565 и 569	IV. ОСТАЛИ ФИНАНСИЈСКИ РАСХОДИ	1036				
	Е. ДОБИТАК ИЗ ФИНАНСИРАЊА (1027 - 1032) ≥ 0	1037	1.509	3.389	5.189	6.899
	Ж. ГУБИТАК ИЗ ФИНАНСИРАЊА (1032 - 1027) ≥ 0	1038				
683, 685 и 686	З. ПРИХОДИ ОД УСКЛАЂИВАЊА ВРЕДНОСТИ ФИНАНСИЈСКЕ ИМОВИНЕ КОЈА СЕ ИСКАЗУЈЕ ПО ФЕР ВРЕДНОСТИ КРОЗ БИЛАНС УСПЕХА	1039				
583, 585 и 586	И. РАСХОДИ ОД УСКЛАЂИВАЊА ВРЕДНОСТИ ФИНАНСИЈСКЕ ИМОВИНЕ КОЈА СЕ ИСКАЗУЈЕ ПО ФЕР ВРЕДНОСТИ КРОЗ БИЛАНС УСПЕХА	1040				

67	J. ОСТАЛИ ПРИХОДИ	1041	750	1.000	1.250	2.000
57	K. ОСТАЛИ РАСХОДИ	1042	500	1.000	1.500	1.200
	L. УКУПНИ ПРИХОДИ (1001 + 1027 + 1039 + 1041)	1043	754.859	1.510.188	2.265.497	2.463.262
	Љ. УКУПНИ РАСХОДИ (1013 + 1032 + 1040 + 1042)	1044	754.751	1.510.076	2.265.235	2.463.056
	M. ДОБИТАК ИЗ РЕДОВНОГ ПОСЛОВАЊА ПРЕ ОПОРЕЗИВАЊА (1043 - 1044) ≥ 0	1045	108	112	262	206
	N. ГУБИТАК ИЗ РЕДОВНОГ ПОСЛОВАЊА ПРЕ ОПОРЕЗИВАЊА (1044 - 1043) ≥ 0	1046				
69-59	Њ. ПОЗИТИВАН НЕТО ЕФЕКАТ НА РЕЗУЛТАТ ПО ОСНОВУ ДОБИТКА ПОСЛОВАЊА КОЈЕ СЕ ОБУСТАВЉА, ПРОМЕНА РАЧУНОВОДСТВЕНИХ ПОЛИТИКА И ИСПРАВКИ ГРЕШАКА ИЗ РАНИЈИХ ПЕРИОДА	1047	100	150	180	200
59-69	О. НЕГАТИВАН НЕТО ЕФЕКАТ НА РЕЗУЛТАТ ПО ОСНОВУ ГУБИТКА ПОСЛОВАЊА КОЈЕ СЕ ОБУСТАВЉА, ПРОМЕНА РАЧУНОВОДСТВЕНИХ ПОЛИТИКА И ИСПРАВКИ ГРЕШАКА ИЗ РАНИЈИХ ПЕРИОДА	1048	100	150	180	200
	P. ДОБИТАК ПРЕ ОПОРЕЗИВАЊА (1045 - 1046 + 1047 - 1048) ≥ 0	1049	108	112	262	206
	R. ГУБИТАК ПРЕ ОПОРЕЗИВАЊА (1046 - 1045 + 1048 - 1047) ≥ 0	1050				
	S. ПОРЕЗ НА ДОБИТАК					
721	I. ПОРЕСКИ РАСХОД ПЕРИОДА	1051				
722 дуг. салдо	II. ОДЛОЖЕНИ ПОРЕСКИХ РАСХОДИ ПЕРИОДА	1052				
722 пот. салдо	III. ОДЛОЖЕНИ ПОРЕСКИ ПРИХОДИ ПЕРИОДА	1053				
723	T. ИСПЛАЋЕНА ЛИЧНА ПРИМАЊА ПОСЛОДАВЦА	1054				
	Ћ. НЕТО ДОБИТАК (1049 - 1050 - 1051 - 1052 + 1053 - 1054) ≥ 0	1055	108	112	262	206
	У. НЕТО ГУБИТАК (1050 - 1049 + 1051 + 1052 - 1053 + 1054) ≥ 0	1056				
	I. НЕТО ДОБИТАК КОЈИ ПРИПАДА УЧЕШЋИМА БЕЗ ПРАВА КОНТРОЛЕ	1057				

II. НЕТО ДОБИТАК КОЈИ ПРИПАДА МАТИЧНОМ ПРАВНОМ ЛИЦУ	1058				
III. НЕТО ГУБИТАК КОЈИ ПРИПАДА УЧЕШЋИМА БЕЗ ПРАВА КОНТРОЛЕ	1059				
IV. НЕТО ГУБИТАК КОЈИ ПРИПАДА МАТИЧНОМ ПРАВНОМ ЛИЦУ	1060				
V. ЗАРАДА ПО АКЦИЈИ					
1. Основна зарада по акцији	1061				
2. Умањена (разводњена) зарада по акцији	1062				

**4.3. Извештај о токовима готовине у периоду од 01.01.2026.
до 31.12.2026. године**

Прилог 5б

**ИЗВЕШТАЈ О ТОКОВИМА ГОТОВИНЕ
у периоду од 01.01. до 31.12.2026. године**

у 000
динара

ПОЗИЦИЈА	АОП	Износ			
		План 01.01- 31.03.2026.	План 01.01- 30.06.2026.	План 01.01- 30.09.2026.	План 01.01- 31.12.2026.
1	2	3	4	5	6
A. ТОКОВИ ГОТОВИНЕ ИЗ ПОСЛОВНИХ АКТИВНОСТИ					
I. Приливи готовине из пословних активности (1 до 4)	3001	790.955	1.451.290	2.115.150	2.976.720
1. Продаја и примљени аванси у земљи	3002	781.405	1.438.035	2.097.785	2.955.720
2. Продаја и примљени аванси у иностранству	3003				
3. Примљене камате из пословних активности	3004	3.000	4.000	5.000	6.000
4. Остали приливи из редовног пословања	3005	6.550	9.255	12.365	15.000
II. Одливи готовине из пословних активности (1 до 8)	3006	790.535	1.450.357	2.114.460	2.974.680
1. Исплате добављачима и дати аванси у земљи	3007	712.835	1.313.032	1.915.030	2.710.250
2. Исплате добављачима и дати аванси у иностранству	3008				
3. Зараде, накнаде зарада и остали лични расходи	3009	53.730	108.460	165.300	218.430
4. Плаћене камате у земљи	3010	1.350	2.045	3.175	4.000
5. Плаћене камате у иностранству	3011				
6. Порез на добитак	3012	2.620	4.820	5.955	7.000
7. Одливи по основу осталих јавних прихода	3013	20.000	22.000	25.000	35.000
8. Остали одливи из пословних активности	3014				
III. Нето прилив готовине из пословних активности (I - II)	3015	420	933	690	2.040
IV. Нето одлив готовине из пословних активности (II - I)	3016				
B. ТОКОВИ ГОТОВИНЕ ИЗ АКТИВНОСТИ ИНВЕСТИРАЊА					
I. Приливи готовине из активности инвестирања (1 до 5)	3017	0	0	0	0
1. Продаја акција и удела	3018				

2. Продаја нематеријалне имовине, некретнина, постројења, опреме и биолошких средстава	3019				
3. Остали финансијски пласмани	3020				
4. Примљене камате из активности инвестирања	3021				
5. Примљене дивиденде	3022				
II. Одливи готовине из активности инвестирања (1 до 3)	3023	0	0	0	0
1. Куповина акција и удела	3024				
2. Куповина нематеријалне имовине, некретнина, постројења, опреме и биолошких средстава	3025				
3. Остали финансијски пласмани	3026				
III. Нето прилив готовине из активности инвестирања (I - II)	3027				
IV. Нето одлив готовине из активности инвестирања (II - I)	3028	0	0	0	0
V. ТОКОВИ ГОТОВИНЕ ИЗ АКТИВНОСТИ ФИНАНСИРАЊА					
I. Приливи готовине из активности финансирања (1 до 7)	3029	0	0	0	0
1. Увећање основног капитала	3030				
2. Дугорочни кредити у земљи	3031				
3. Дугорочни кредити у иностранству	3032				
4. Краткорочни кредити у земљи	3033				
5. Краткорочни кредити у иностранству	3034				
6. Остале дугорочне обавезе	3035				
7. Остале краткорочне обавезе	3036				
II. Одливи готовине из активности финансирања (1 до 8)	3037	0	0	0	0
1. Откуп сопствених акција и удела	3038				
2. Дугорочни кредити у земљи	3039				
3. Дугорочни кредити у иностранству	3040				
4. Краткорочни кредити у земљи	3041				
5. Краткорочни кредити у иностранству	3042				
6. Остале обавезе	3043				
7. Финансијски лизинг	3044				
8. Исплаћене дивиденде	3045				
III. Нето прилив готовине из активности финансирања (I - II)	3046	0	0	0	0
IV. Нето одлив готовине из активности финансирања (II - I)	3047	0	0	0	0
Г. СВЕГА ПРИЛИВ ГОТОВИНЕ (3001 + 3017 + 3029)	3048	790.955	1.451.290	2.115.150	2.976.720
Д. СВЕГА ОДЛИВ ГОТОВИНЕ (3006 + 3023 + 3037)	3049	790.535	1.450.357	2.114.460	2.974.680
Ђ. НЕТО ПРИЛИВ ГОТОВИНЕ (3048 - 3049) ≥ 0	3050	420	933	690	2.040
Е. НЕТО ОДЛИВ ГОТОВИНЕ (3049 - 3048) ≥ 0	3051				
Ж. ГОТОВИНА НА ПОЧЕТКУ ОБРАЧУНСКОГ ПЕРИОДА	3052	2.702	2.702	2.702	2.702
З. ПОЗИТИВНЕ КУРСНЕ РАЗЛИКЕ ПО ОСНОВУ ПРЕРАЧУНА ГОТОВИНЕ	3053				
И. НЕГАТИВНЕ КУРСНЕ РАЗЛИКЕ ПО ОСНОВУ ПРЕРАЧУНА ГОТОВИНЕ	3054				
Ј. ГОТОВИНА НА КРАЈУ ОБРАЧУНСКОГ ПЕРИОДА	3055				
(3050 - 3051 + 3052 + 3053 - 3054)		3.122	3.635	3.392	4.742

4.4. Структура планираних прихода и расхода

4.4.1. Структура планираних прихода

Ред. бр.	Рачун групе	Врста прихода	План 2025.	Процена 2025.	План 2026.
1	61	Приходи од услуга јавног превоза путника	2.200.000.000,00	2.060.254.908,44	2.097.144.747,60
2	61	Приходи од услуга организ., контр. и реализ. јавног превоза путника	261.668.740,60	261.668.740,60	335.117.314,70
3	61	Приходи од издатих легитимација, опомена и доплатних карата	43.781.736,30	13.983.343,87	
4	65	Други пословни приходи	20.000.000,00	18.993.000,00	22.000.000,00
5	66	Финансијски приходи	7.000.000,00	6.744.236,00	7.000.000,00
6	67	Остали приходи	2.000.000,00	1.970.269,00	2.000.000,00
7	69	Приходи од испр.греш.из ранијих периода			200.000,00
УКУПНО			2.534.450.476,90	2.363.614.497,91	2.463.462.062,30

4.4.2. Структура планираних расхода

Ред. бр.	Број рачуна	Врста расхода	План 2025.	Процена 2025.	План 2026.
1	512	Трошкови осталог режијског материјала	10.050.000,00	10.000.000,00	5.000.000,00
2	512	Трошкови канцеларијског материјала	500.000,00	270.162,17	500.000,00
3	512	Трошкови потрошног материјала	1.500.000,00	1.096.760,10	1.500.000,00
4	512	Трошкови материјала за тек. и инвест.одрж. основних средстава	100.000,00		100.000,00
5	513	Трошкови горива	2.700.000,00	1.367.407,19	1.700.000,00
6	513	Трошкови електричне, топлотне и друге енергије	2.000.000,00	1.433.613,62	2.000.000,00
7	514	Трошкови резервних делова	1.000.000,00	393.142,23	700.000,00
8	515	Трошкови алата и инвентара	5.500.000,00	8.390.557,78	1.500.000,00

9	515	Трошкови ауто гума	400.000,00	34.744,32	200.000,00
10	520	Трошкови зарада	184.371.512,00	171.373.549,98	231.757.488,22
11	521	Трошкови пореза и доприноса на терет послодавца	27.932.284,07	25.963.092,82	35.111.259,47
12	522	Трошкови по основу уговора о делу	270.000,00	260.000,00	270.000,00
13	525	Трошкови закупнина од физичких лица	2.000.000,00	1.773.381,53	2.000.000,00
14	526	Трошкови накнада члановима УО и НО	1.481.481,60	1.481.481,60	1.481.481,60
15	529	Трошкови службених путовања	1.000.000,00	983.640,23	1.000.000,00
16	529	Трошкови превоза запослених на посао и са посла	4.000.000,00	3.038.524,43	4.000.000,00
17	529	Солидарна помоћ ради ублажавања неповољног материјалног положаја запослених	5.800.000,00	5.780.000,00	5.800.000,00
18	529	Трошкови за отпрем. приликом одл.у пензију, помоћ, одмор и рекреацију запосл., поводом Нове године, Божића и остало	3.000.000,00	2.574.362,00	2.500.000,00
19	530	Трошкови производних услуга за вршење услуга	2.200.000.000,00	2.060.254.908,44	2.097.144.747,60
20	531	Трошкови транспортних услуга	3.700.000,00	2.272.726,06	3.000.000,00
21	532	Трошкови одржавања основних средстава	1.500.000,00	401.333,33	1.000.000,00
22	533	Трошкови закупа покретних и непокретних ствари	6.500.000,00	5.872.806,41	6.500.000,00
23	535	Трошкови рекламе и пропаганде	3.800.000,00	3.274.560,00	3.800.000,00
24	539	Трошкови осталих услуга	14.100.000,00	7.895.650,00	11.500.000,00
25	540	Трошкови амортизације	9.259.841,25	8.185.537,26	8.300.000,00
26	545	Трошкови резервисања за отпремнине и јубиларне награде	1.000.000,00	1.000.000,00	1.000.000,00
27	549	Остала дугорочна резервисања	500.000,00	500.000,00	500.000,00
28	550	Трошкови непроизводних услуга	17.000.000,00	16.455.200,00	17.000.000,00
29	551	Трошкови репрезентације	940.000,00	940.000,00	940.000,00
30	552	Трошкови премија осигурања	4.700.000,00	4.650.000,00	1.000.000,00
31	553	Трошкови платног промета	4.000.000,00	3.580.000,00	3.000.000,00
32	554	Трошкови чланарина	750.000,00	735.000,00	750.000,00
33	555	Трошкови пореза и других накнада	300.000,00	150.000,00	200.000,00
34	559	Остали нематеријални трошкови	9.000.000,00	8.955.423,00	9.000.000,00
35	562	Расходи камата	500.000,00	105.000,00	100.000,00
36	563	Негативне курсне разлике	1.000,00		1.000,00

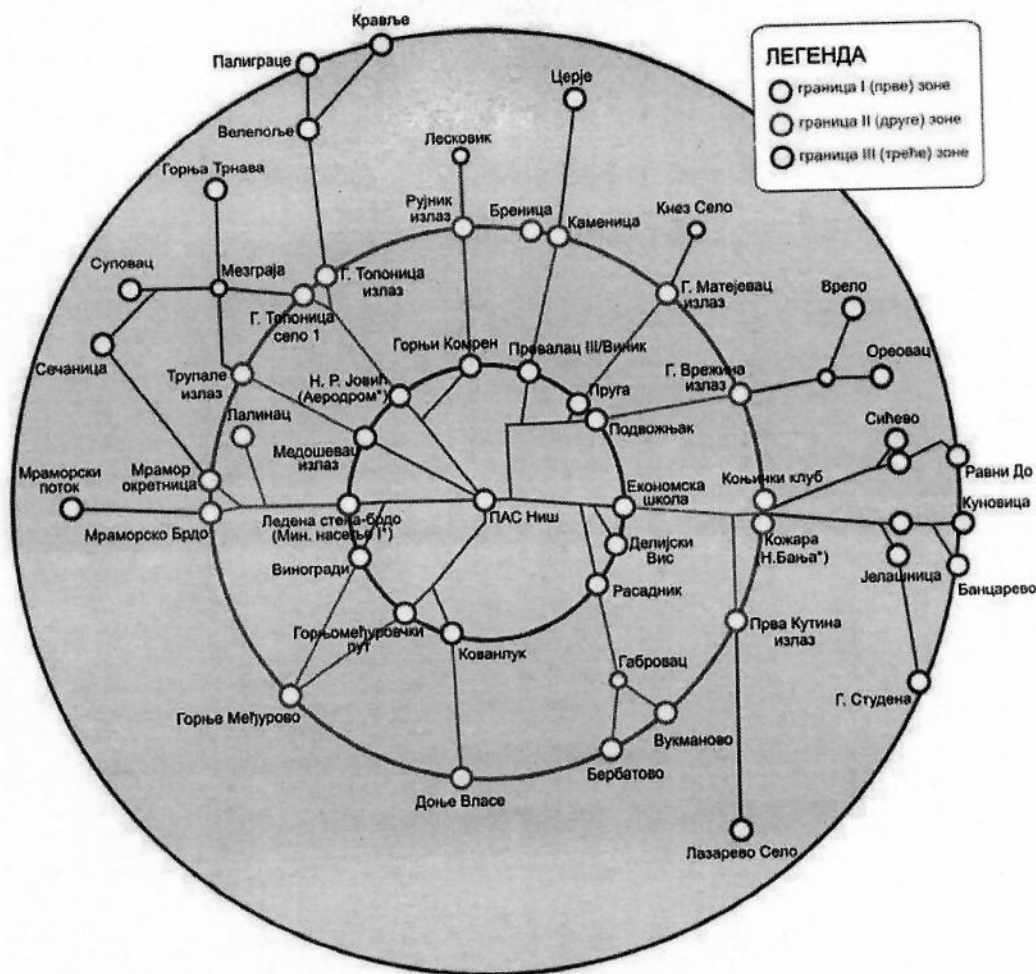
37	576	Расходи по основу директних отписа потраживања	500.000,00	100.000,00	0,00
38	579	Остали непоменути расходи	1.500.000,00	1.300.000,00	1.200.000,00
39	585	Обезвређење потраживања и краткорочних финансијских пласмана	500.000,00	100.000,00	0,00
40	591	Ванредни расходи по основу исправки грешака из ранијих година	200.000,00	10.000,00	200.000,00
УКУПНО			2.533.856.118,92	2.362.952.564,50	2.463.255.976,89

Како на формирање цене превоза утичу одређени параметри дефинисани у Уговору о јавно-приватном партнерству (цена горива, инфлација, просечна бруто зарада и.т.д.) у наредној години се очекују бар две корекције цена превоза. То ће довести и до повећања трошкова на рачуну 530, а самим тим и повећање прихода на рачуну 61, што ће последично наметнути потребу за изменама и допунама Програма пословања.

4.5. Елементи за образовање цена

Елементи за образовање цена комуналних услуга у ЈГПП- у чине:

1. врста, обим и квалитет услуга који се утврђују стандардима и нормативима које је прописао надлежни орган;
2. вредност средстава ангажованих у пружању услуга;
3. обим и квалитет уложеног рада у обављању комуналних услуга;
4. висина материјалних трошкова у обављању комуналних услуга, према стандардима и нормативима утрошака енергије, материјалних и других трошкова или планских калкулација и других елемената у зависности од услова на тржишту и специфичности појединих комуналних услуга.



Интегрисани зонски тарифни систем

Избор тарифног система је од увек представљао један од најсложенијих проблема у јавном превозу. Како није могуће сваком путнику утврдити индивидуалну цену, неопходно је одредити групне цене. Због дисперзије града, у Нишу је формиран зонски тарифни систем где цена превоза зависи од броја пређених тарифних зона на мрежи.

Подручје Града Ниша је подељено на укупно три зоне, при чему шири центар града представља унутрашњу зону у којој је измена путника највећа и на коју се додају спољне зоне. Границе зона нису концентрични кругови, већ затворене кружне линије, јер морају да се поклапају са станицама на којима се врши највећа измена путника. Овде се води рачуна да границе зона не пресецају делове града који представљају целину. Битно је напоменути да овакав систем омогућава да се уведе аутоматизација наплате без већих тешкоћа.

Цене превоза треба одржавати на нивоу који је прихватљив за грађане, али се при том мора водити рачуна да не дође до угрожавања интереса осталих учесника у систему ЈТПП-а у Нишу.

Градско веће Града Ниша је Решењем о утврђивању цена услуга превоза у јавном градском и приградском превозу путника на територији града Ниша („Службени лист града Ниша“, бр. 33/2024) утврдило цене месечних, полумесечних и појединачних карата, као и категорије путника које имају право на бесплатан или повлашћени превоз. Од јула месеца 2025. године, решењем Градског Већа Града Ниша број 916-1/2025-03 од 20.06.2025. године донета је одлука где је услуга превоза у јавном градском и приградском превозу бесплатна за све путнике на територији Града Ниша.

4.6. Субвенције и остали приходи из буџета

Предузеће не добија средства из буџета Републике Србије или из буџета Града Ниша, на име класичних субвенција за покриће редовних трошкова пословања.

Уговором о обављању комуналне делатности јавног градског и приградског превоза путника на територији града Ниша, закљученим између Града Ниша и Предузећа, Град Ниш се обавезао да Предузећу из градског буџета плаћа накнаду за обављање поверене делатности организације, контроле и реализације интегрисаног тарифног система у јавном превозу путника на територији Града Ниша, као и да за услуге јавног превоза путника, извршене од стране превозника, на рачун Предузећа преноси средства у висини разлика између укупне вредности тих услуга по њиховим рачунима и укупног износа средстава обезбеђених продајом месечних, полумесечних и појединачних карата, како би Предузеће могло да у потпуности измирује обавезе према превозницима.

Пошто се не ради о класичним субвенцијама, дотацијама и другим исплатама из буџета којима се дотира рад Предузећа, него практично о плаћању услуга по уговору о обављању поверене комуналне делатности, Одлукама о буџету Града Ниша су средства за те намене и планирана на групи конта 423000 – Услуге по уговору. Из тих разлога и после консултација са надлежном Градском управом за комуналне делатности, послове инспекције и комуналне милиције Града Ниша, Програмом пословања Предузећа за 2026. годину, средства која се издвајају из градског буџета за те намене, нису ни планирана на позицији субвенција и осталих прихода из буџета.

Прилог 6

СУБВЕНЦИЈЕ И ОСТАЛИ ПРИХОДИ ИЗ БУЏЕТА

у динарима

01.01-31.12.2026. године					
Приход	Планирано	Пренето из буџета	Реализовано (процена)	Неутрошено	Износ неутрошених средстава из ранијих година (у односу на претходну)
	1	2	3	4 (2-3)	5
Субвенције					
Остали приходи из буџета*					
УКУПНО					

у динарима

План за период 01.01-31.12.2026. године

	01.01. до 31.03.	01.01. до 30.06.	01.01. до 30.09.	01.01. до 31.12.
Субвенције				
Остали приходи из буџета*				
УКУПНО				

* Под осталим приходима из буџета сматрају се сви приходи који нису субвенције (нпр. додела средстава из буџета по јавном позиву, конкурсима и сл.).

4.7. Трошкови запослених

Прилог 7

ТРОШКОВИ ЗАПОСЛЕНИХ

у динарима

Р. бр.	Трошкови запослених	План 01.01-31.12.2025.	Реализација (процена) 01.01-31.12.2025.	План 01.01-31.03.2026.	План 01.01-30.06.2026.	План 01.01-30.09.2026.	План 01.01-31.12.2026.
1.	Маса НЕТО зарада (зарада по одбитку припадајућих пореза и доприноса на терет запосленог)	129.244.430	120.132.858	39.857.228	80.140.252	120.771.871	162.461.999
2.	Маса БРУТО 1 зарада (зарада са припадајућим порезом и доприносима на терет запосленог)	184.371.512	171.373.549	56.857.672	114.322.756	172.285.122	231.757.488
	Маса БРУТО 2 зарада (зарада са припадајућим порезом и доприносима на терет послодавца)	212.303.796	197.336.642	65.471.609	131.642.653	198.386.318	266.868.748
4.	Број запослених по кадровској евиденцији - УКУПНО*	121	115	122	122	122	122
4.1.	- на неодређено време	116	104	111	111	110	110
4.2.	- на одређено време	5	11	11	11	12	12
5	Накнаде по уговору о делу	270.000	260.000	270.000	270.000	270.000	270.000
6	Број прималаца накнаде по уговору о делу*	3	1	3	3	3	3
7	Накнаде по ауторским уговорима						
8	Број прималаца накнаде по ауторским уговорима*						
9	Накнаде по уговору о привременим и повременим пословима						
10	Број прималаца накнаде по уговору о привременим и повременим пословима*						
11	Накнаде физичким лицима по основу осталих уговора	2.000.000	1.773.381	500.000	1.000.000	1.500.000	2.000.000
12	Број прималаца накнаде по основу осталих уговора*	4	4	4	4	4	4
13	Накнаде члановима скупштине						
14	Број чланова скупштине*						
15	Накнаде члановима надзорног одбора	1.481.481	1.481.482	370.370	740.741	1.111.111	1.481.481
16	Број чланова надзорног одбора*	3	3	3	3	3	3
17	Накнаде члановима Комисије за ревизију						
18	Број чланова Комисије за ревизију*						
19	Превоз запослених на посао и са посла	4.000.000	3.038.524	1.100.000	2.200.000	3.300.000	4.000.000
20	Дневнице на службеном путу	500.000	485.374	400.000	450.000	500.000	500.000

21	Накнаде трошкова на службеном путу	500.000	498.267	400.000	450.000	500.000	500.000
22	Отпремнина за одлазак у пензију	600.000	546.250	600.000	600.000	1.200.000	1.800.000
23	Број прималаца отпремнине	1	1	1	1	2	3
24	Јубиларне награде	1.250.000	1.107.000	360.000	360.000	540.000	900.000
25	Број прималаца јубиларних награда	9	9	2	2	3	5
26	Смештај и исхрана на терену						
27	Помоћ радницима и породици радника	7.400.000	7.135.420	6.049.000	6.480.000	6.880.000	6.900.000
28	Стипендије						
29	Остале накнаде трошкова запосленима и осталим физичким лицима	800.000	783.600				800.000
30	Трошкови стручног усавршавања запослених	600.000	566.732	300.000	400.000	500.000	600.000

* број запослених/прималаца/чланова последњег дана извештајног периода

** позиције од 5 до 29 које се исказују у новчаним јединицама приказати у бруто износу

Напомињемо да су у горњој табели, на редном броју 11 – Накнаде физичким лицима по основу осталих уговора, исказане планиране обавезе према три физичка лица по уговорима о закупу пословног простора, на име ових накнада је за 2026. годину планиран укупан износ од 2.000.000 динара. Цена закупа пословног простора се годинама није мењала, како је инфлација из године у годину расла, као и цена електричне енергије, очекујемо да нам закуподавци подигну цену закупа. Планирани трошкови службених путовања на име континуиране едукације запослених из разлога честих измена и допуна законских прописа, стицања лиценци као и скупљање бодова за њихово одржавање су на истом нивоу као и прошле године. У планиране трошкове за помоћ радницима и породици радника поред солидарне помоћи планиране су и помоћи запосленом у случају смрти родитеља и других лица према којима запослени има законску обавезу, помоћ ради ублажавања последица елементарних непогода, трошкове ради пружања помоћи породици умрлог запосленог, и друга солидарна давања дефинисана у колективном уговору.

5. Планирани начин расподеле добити – покрића губитка

Предузеће процењује да ће пословну 2025. годину завршити са нето добитком у износу од 661.933,41 динара. Расподела планиране добити ће бити извршена у складу са одлуком о буџету Града Ниша за 2025. годину и статутом Предузећа.

Расподела нето добити по редовним годишњим финансијским извештајима Предузећа за 2022., 2023. и 2024. годину је извршена на следећи начин:

Година	Укупан износ нето добити у дин.	Расподела остварене нето добити у дин.	
		Буџет Града Ниша	Повећање капитала Предузећа
2022.	374.887,83	187.443,92	187.443,91
2023.	240.192,24	120.096,12	120.096,12
2024.	568.645,25	284.322,63	284.322,62

Делови добити по финансијским извештајима за 2022., 2023. и 2024. годину су распоређени на повећање основног капитала Предузећа, а расположива ликвидна средства по том основу су употребљена за унапређење система јавног превоза путника, пружањем додатних услуга путницима (могућност провере времена доласка аутобуса на одређено стајалиште, плаћање појединачних карата путем електронских новчаника и платним картицама и друго).

6. План зарада и запошљавања

6.1. Структура запослених по секторима/организационим јединицама

Прилог 8

Број запослених по секторима / организационим јединицама на дан 31.12.2025. године

Редни број	Сектор / Организациона јединица	Број систематизованих радних места	Број извршилаца	Број запослених по кадровској евиденцији	Број запослених на неодређено време	Број запослених на одређено време
1	Директор	1	1	1	0	1
2	Извршни директор	1	1	1	1	0
3	Помоћник директора	1	1	1	1	0
4	Саветник директора	1	1	1	1	0
5	Интерни ревизор	1	1	1	1	0
6	Служба за интерну контролу	3	3	4	3	1
7	Сектор за контролу мониторинг и управљање системом превоза	23	73	77	69	8
8	Сектор за правне економске и опште послове	25	31	29	28	1
УКУПНО:		56	112	115	104	11

Напомињемо да је у горњој табели, у колони „Број извршилаца“, наведен број извршилаца који је систематизован и утврђен Правилником о унутрашњој организацији и систематизацији послова у Предузећу, а у колони „Број запослених по кадровској евиденцији“, дат је број запослених на неодређено време и одређено време по основу повећаног обима посла (збир задње две колоне).

**6.2. Квалификациона, старосна и полна структура и структура према времену
проведеном у радном односу**

Прилог 9

Квалификациона структура

Редн и број	Опис	Запослени		Надзорни одбор /Скупштина	
		Број на дан 31.12.2 025.	Број на дан 31.12.20 26.	Број на дан 31.12.20 25.	Број на дан 31.12.20 26.
1	ВСС	44	49	3	3
2	ВС	10	10		
3	ВКВ				
4	ССС	61	63		
5	КВ				
6	ПК				
7	НК				
УКУПНО		115	122	3	3

Старосна структура

Редни број	Опис	Број запослених 31.12.2025.	Број запослених 31.12.2026.
1	До 30 година	3	1
2	31 до 40	22	24
3	41 до 50	46	51
4	51 до 60	31	35
5	Преко 61	13	11
УКУПНО		115	122
Просечна старост		48,00	48,00

Структура по полу

Редн и број	Опис	Запослени		Надзорни одбор /Скупштина	
		Број на дан 31.12.2 025.	Број на дан 31.12.20 26.	Број на дан 31.12.20 25.	Број на дан 31.12.20 26.
1	Мушки	66	70	2	2
2	Женски	49	52	1	1
УКУПНО		115	122	3	3

Структура по времену у радном односу

Редни број	Опис	Број запослених 31.12.2025.	Број запослених 31.12.2026.
1	До 5 година	2	2
2	5 до 10	13	17
3	10 до 15	28	31
4	15 до 20	32	35
5	20 до 25	15	17
6	25 до 30	5	5
7	30 до 35	13	12
8	Преко 35	7	3
УКУПНО		115	122

6.3. Динамика запошљавања

Процењујемо да ће Предузеће 2025. годину завршити са 104 запослених на неодређено време и 11 запослених на одређено време од којих је једно именовано лице док су остали запослених на одређено време због повећаног обима посла.

У складу са Законом о буџетском систему ("Сл. гласник РС", бр. 54/2009, 73/2010, 101/2010, 101/2011, 93/2012, 62/2013, 63/2013 - испр., 108/2013, 142/2014, 68/2015 - др. закон, 103/2015, 99/2016, 113/2017, 95/2018, 31/2019, 72/2019, 149/2020, 118/2021, 138/2022, 118/2021 - др. закон, 92/2023 и 94/2024) и Уредбом о поступку за прибављање сагласности за ново запошљавање и додатно радно ангажовање код корисника јавних средстава („Сл. гласник РС“, бр. 159/2020 и 116/2023), у првом кварталу планирано је запошљавање седморо запослених на неодређено време ради попуњавања упражњених радних места. У трећем кварталу једном запосленом престаје радни однос на неодређено време због одласка у старосну пензију и планирано је запошљавање једног радника на одређено време по повећаном обиму посла.

Укупан број запослених, планиран овим програмом, је у складу са Одлуком Скупштине Града Ниша о максималном броју запослених на неодређено време у систему јавног сектора града Ниша за 2017. годину („Службени лист града Ниша“, бр. 106/2017, 18/2018, 65/2018, 44/2019, 63/2019, 69/2019 и 85/2019).

ДИНАМИКА ЗАПОШЉАВАЊА

Прилог 10

Р. бр.	Основ одлива/пријема кадрова	Број запослених	Р. бр.	Основ одлива/пријема кадрова	Број запослених
	Стање на дан 31.12.2025. године	115		Стање на дан 30.06.2026. године	122
	Одлив кадрова у периоду 01.01-31.03.2026.			Одлив кадрова у периоду 01.07-30.09.2025.	
1			1		
2	Одлазак у старосну пензију		2	Одлазак у старосну пензију	1
3			3		
4			4		
	Пријем кадрова у периоду 01.01-31.03.2026.			Пријем кадрова у периоду 01.07-30.09.2026.	
1	Заснивање радног односа на неодређно време ради попуњавања упражњених радних места	7	1	Заснивање радног односа на одређно време на основу повећаног обима посла	1
2			2		
	Стање на дан 31.03.2026. године	122		Стање на дан 30.09.2025. године	122
Р. бр.	Основ одлива/пријема кадрова	Број запослених	Р. бр.	Основ одлива/пријема кадрова	Број запослених
	Стање на дан 31.03.2026. године	122		Стање на дан 30.09.2026. године	122
	Одлив кадрова у периоду 01.04-30.06.2026.			Одлив кадрова у периоду 01.10-31.12.2026.	
1			1	Престанак радног односа због одласка запосленог у старосну пензију	
2			2		
3			3	Одлазак у старосну пензију ?	
4			4		
	Пријем кадрова у периоду 01.04-30.06.2026.			Пријем кадрова у периоду 01.10-31.12.2026.	
1	Заснивање радног односа на неодређно време ради попуњавања упражњених радних места		1	Заснивање радног односа на одређно време на основу повећаног обима посла	
2	Заснивање радног односа на одређно време на основу повећаног обима посла		2		
	Стање на дан 30.06.2026. године	122		Стање на дан 31.12.2026. године	122

На страни 48. у табели „Трошкови запослених“, Предузеће је планирало трошкове за отпремнине за одлазак у старосну пензију укупно за три радника. Од три радника за које су средства планирана један је на замени и стиче услов за пензију у првом кварталу 2026. године, али није сасвим извесно да ли ће он бити запослен у Предузећу на дан стицања услова за старосну пензију. Док у четвртном кварталу 2026. године колегиница стиче један од услова за старосну пензију, који није обавезујућ за одлазак, тако да постоји могућност да настави са редовним радом у Предузећу али средсва су планирана уколико ипак дође до тога да колегиница пожели да се пензионише као и средства у случају да колега који је на замени стекне услов за одлазак у старосну пензију док је запослен у Предузећу.

6.4. Исплаћена маса за зараде, број запослених и просечна зарада по месецима за 2025. годину - бруто 1

Прилог 11

Исплаћена маса за зараде, број запослених и просечна зарада по месецима за 2025. годину*- Бруто 1

у динарима

Исплата по месецима 2025.	УКУПНО			СТАРОЗАПОСЛЕНИ**			НОВОЗАПОСЛЕНИ			ПОСЛОВОДСТВО		
	Број запослени х	Маса зарада	Просечна зарада	Број запослених	Маса зарада	Просечна зарада	Број запослени х	Маса зарада	Просечна зарада	Број запослени х	Маса зарада	Просечна зарада
I	109	14.001.271	128.452	105	13.262.720	126.312				4	738.551	184.638
II	112	13.594.450	121.379	107	12.762.613	119.277	1	93.388	93.388	4	738.449	184.612
III	111	13.224.954	119.144	106	12.398.785	116.970	1	93.791	93.791	4	732.378	183.094
IV	111	13.772.067	124.073	106	12.933.702	122.016	1	102.219	102.219	4	736.146	184.036
V	112	13.962.967	124.669	105	13.008.466	123.890	3	241.771	80.590	4	712.730	178.182
VI	112	13.899.069	124.099	106	12.956.736	122.233	2	196.201	98.100	4	746.132	186.533
VII	113	14.893.457	131.801	105	13.730.471	130.766	4	422.922	105.730	4	740.064	185.016
VIII	116	14.275.529	123.065	107	13.047.116	121.936	5	494.423	98.885	4	733.990	183.497
IX	116	14.768.041	127.311	107	13.432.650	125.539	5	560.038	112.008	4	775.353	193.838
X	115	14.992.698	130.371	106	13.660.285	128.871	5	559.175	111.835	4	773.238	193.309
XI	115	14.110.060	122.696	106	12.821.375	120.956	5	497.085	99.417	4	791.600	197.900
XII	115	15.878.987	138.078	106	14.499.881	136.791	5	587.506	117.501	4	791.600	197.900
УКУПНО	1.357	171.373.550	1.515.137	1.272	158.514.800	1.495.558	37	3.848.519	1.113.464	48	9.010.231	2.252.555
ПРОСЕК	113	14.281.129	126.261	106	13.209.567	124.630	3	320.710	101.224	4	750.853	187.713

* исплата са проценом до краја године

** старозапослени у 2025. години су они запослени који су били у радном односу у децембру 2024. године

У складу са Колективним уговором у Предузећу, запосленима које су на породилском одсуству и одсуству ради неге детета, као и запосленима који су одсутни по основу привремене спречености за рад дуже од 30 дана, месечно се исплаћује по 1/12 регреса за коришћење годишњег одмора. Накнаде зарада за ове запослене се исплаћују на терет надлежних државних фондова, али не и накнаде трошкова регреса, који падају на терет Предузећа. Зато се подаци о исплаћеним масама зарада у 2025. години, наведени у горњој табели, разликују од података из поднетих образаца ЗИП-1. Укупне масе исплаћених зарада, у које су укључени и трошкови регреса за ове запослене, су мање од планираних маса зарада за сваки месец 2025. године.

Планирана маса за зараде, број запослених и просечна зарада по месецима за 2026. годину - Бруто 1

у динарима

План по месецима 2026.	УКУПНО			СТАРОЗАПОСЛЕНИ*			НОВОЗАПОСЛЕНИ			ПОСЛОВОДСТВО		
	Број запослених	Маса зарада	Просечна зарада	Број запослених	Маса зарада	Просечна зарада	Број запослених	Маса зарада	Просечна зарада	Број запослених	Маса зарада	Просечна зарада
I	122	19.259.749	157.867	111	17.034.453	153.464	7	1.325.732	189.390	4	899.564	224.891
II	122	18.468.174	151.378	111	16.273.496	146.608	7	1.299.114	185.588	4	895.564	223.891
III	122	19.259.749	157.867	111	16.904.453	152.292	7	1.455.732	207.962	4	899.564	224.891
IV	122	19.259.749	157.867	111	17.034.453	153.464	7	1.325.732	189.390	4	899.564	224.891
V	122	18.905.587	154.964	111	16.671.075	150.190	7	1.334.685	190.669	4	899.826	224.956
VI	122	19.279.749	158.031	111	17.034.453	153.464	7	1.345.732	192.247	4	899.564	224.891
VII	122	19.717.031	161.615	111	17.449.933	157.207	7	1.363.272	194.753	4	903.826	225.956
VIII	122	18.885.587	154.800	111	16.671.075	150.190	7	1.314.685	187.812	4	899.826	224.956
IX	122	19.259.749	157.867	110	16.904.453	153.677	8	1.455.732	181.966	4	899.564	224.891
X	122	19.259.749	157.867	110	16.904.453	153.677	8	1.455.732	181.966	4	899.564	224.891
XI	122	18.965.587	155.456	110	16.621.075	151.101	8	1.444.685	180.586	4	899.826	224.956
XII	122	21.237.031	174.074	110	18.399.933	167.272	8	1.833.272	229.159	4	1.003.826	250.956
УКУПНО	1.464	231.757.488	1.899.652	1.328	203.903.306	1.842.604	88	16.954.106	2.311.490	48	10.900.076	2.725.019
ПРОСЕК	122	19.313.124	158.304	111	16.991.942	153.550	7	1.412.842	192.624	4	908.340	227.085

*старозапослени у 2026. години су они запослени који су били у радном односу у предузећу у децембру 2025. године

6.5. Планирана маса за зараде увећана за доприносе на зараде, број запослених и просечна зарада по месецима за 2026. годину - Бруто 2

Средства за исплату зарада за 2026. годину планирана су у складу са важећим законским и подзаконским актима, као и релевантним одлукама и смерницама надлежних органа. Приликом планирања полазило се од одредаба Закона о раду, Закона о јавним предузећима, Уредбе о начину и контроли обрачуна и исплате зарада у јавним предузећима, Закона о утврђивању максималне зараде у јавном сектору, као и Уредбе о утврђивању елемената годишњег програма пословања за 2026. годину, односно трогодишњег програма пословања за период 2026–2028. године јавних предузећа и других облика организовања који обављају делатност од општег интереса („Службени гласник РС“, број 103/2025). Планирање је извршено и у складу са Смерницама за израду годишњег, односно трогодишњег програма пословања, као и Закључком Градског већа Града Ниша број 1685-6/2025-03 од 27.11.2025. године.

Одлуком о висини минималне цене рада за 2026. годину („Службени гласник РС“, број 78/2025) утврђена је минимална цена рада у износу од 371,00 динар по радном часу, без пореза и доприноса. Имајући у виду да је у 2025. години минимална цена рада износила 308,00 динара у периоду јануар–септембар и 337,00 динара у периоду октобар–децембар, у 2026. години долази до укупног повећања минималне цене рада од 20,45%, што има директан утицај на планирање масе зарада и раст основних зарада запослених.

При планирању средстава за зараде, Предузеће је водило рачуна да основна зарада запослених не може бити нижа од износа који проистиче из примене утврђене минималне цене рада, као ни од износа који је резултат процентуалног повећања минималне цене рада у односу на основну зараду из 2025. године.

Планирање средстава за зараде извршено је на основу важећих колективних уговора, односно Посебног колективног уговора за јавна предузећа у комуналној делатности на територији Републике Србије и Колективног уговора код Предузећа. У том смислу, планирано је повећање масе зарада по основу основне зараде и припадајућих увећања, накнада зараде, времена проведеног на раду (минули рад), као и повећање износа регреса за коришћење годишњег одмора, услед раста просечне зараде по запосленом у Републици Србији, што представља законску и уговорну обавезу Предузећа.

Приликом планирања нису узете у обзир евентуалне обавезе које би могле настати доношењем новог колективног уговора, било на нивоу Града, било на нивоу Предузећа, што представља ризик у погледу потпуности и реалности планираних расхода.

Планирана маса за зараде увећана за доприносе на зараде, број запослених и просечна зарада по месецима за 2026. годину - Бруто 2 у динарима

План по месецима 2026.	УКУПНО			СТАРОЗАПОСЛЕНИ*			НОВОЗАПОСЛЕНИ			ПОСЛОВОДСТВО		
	Број запослени х	Маса зарада	Просечна зарада	Број запослених	Маса зарада	Просечна зарада	Број запослени х	Маса зарада	Просечна зарада	Број запослени х	Маса зарада	Просечна зарада
I	122	22.177.601	181.784	111	19.615.173	176.713	7	1.526.580	218.083	4	1.035.848	258.962
II	122	21.266.103	174.312	111	18.738.931	168.819	7	1.495.930	213.704	4	1.031.242	257.810
III	122	22.177.601	181.784	111	19.465.478	175.365	7	1.676.275	239.468	4	1.035.848	258.962
IV	122	22.177.601	181.784	111	19.615.173	176.713	7	1.526.580	218.083	4	1.035.848	258.962
V	122	21.769.783	178.441	111	19.196.743	172.944	7	1.536.890	219.556	4	1.036.150	259.037
VI	122	22.200.631	181.972	111	19.615.173	176.713	7	1.549.610	221.373	4	1.035.848	258.962
VII	122	22.704.161	186.100	111	20.093.598	181.023	7	1.569.808	224.258	4	1.040.756	260.189
VIII	122	21.746.753	178.252	111	19.196.743	172.944	7	1.513.860	216.266	4	1.036.150	259.037
IX	122	22.177.601	181.784	110	19.465.478	176.959	8	1.676.275	209.534	4	1.035.848	258.962
X	122	22.177.601	181.784	110	19.465.478	176.959	8	1.676.275	209.534	4	1.035.848	258.962
XI	122	21.838.873	179.007	110	19.139.168	173.992	8	1.663.555	207.944	4	1.036.150	259.037
XII	122	24.454.441	200.446	110	21.187.523	192.614	8	2.111.013	263.877	4	1.155.906	288.976
УКУПНО	1.464	266.868.748	2.187.449	1.328	234.794.657	2.121.758	88	19.522.653	2.661.680	48	12.551.437	3.137.859
ПРОСЕК	122	22.239.062	182.287	111	19.566.221	176.813	7	1.774.787	221.807	4	1.045.953	261.488

*старозапослени у 2026. години су они запослени који су били у радном односу у предузећу у децембру 2025. године

6.6. Распон исплаћених и планираних зарада

Прилог 11а

Распон исплаћених и планираних зарада

у динарима

		Исплаћена у 2025. години		Планирана у 2026. години	
		Бруто 1	Нето	Бруто 1	Нето
Запослени без пословодства	Најнижа зарада	87.090	63.893	95.799	67.155
	Највиша зарада	247.923	176.636	272.715	191.173
Пословодство	Најнижа зарада	142.772	102.890	157.049	110.091
	Највиша зарада	253.495	180.543	294.956	210.186

		Исплаћена у 2025. години		Планирана у 2026. години	
		Бруто 1	Нето	Бруто 1	Нето
Директор	Најнижа зарада	232.463	165.799	253.495	180.543
	Највиша зарада	253.495	180.543	294.956	210.186

Распон планираних зарада за 2026. годину приказан је у складу са Уредбом Владе Републике Србије о утврђивању елемената годишњег програма пословања за 2026. годину, односно трогодишњег програма пословања за период 2026. – 2028. година, јавних предузећа и других облика организовања који обављају делатност од општег интереса („Сл. гласник РС“, бр. 103/2025) са Смерницама за израду годишњег програма пословања за 2026. годину, односно трогодишњег програма пословања за период од 2026-2028. године јавних предузећа и других облика организовања који обављају делатност од општег интереса и по Закључку Градског већа Града Ниша број:1685-6/2025-03 од 27.11.2025. године.

6.7. Накнаде председнику и члановима надзорног одбора у нето и бруто износу

Одлуком о критеријумима и мерилима за утврђивање висине накнаде за рад у надзорним одборима јавних предузећа („Службени гласник РС“, бр. 102/2016) је прописано да износ нето накнаде за рад председника и чланова у надзорном одбору јавног предузећа, не може бити виша од просечне зараде по запосленом без пореза и доприноса која је исплаћена у Републици Србији у септембру месецу у години која претходи календарској години, за годину за коју се одређује висина накнаде. Истом одлуком је прописано и да накнада председника надзорног одбора јавног предузећа не може бити виша од износа из става 1. ове тачке, увећаног за 20%. У смерницама за израду Програма пословања за 2026. годину накнаде председнику и члановима Надзорног одбора, изузето за 2026. годину, треба планирати највише до нивоа планираних средстава за 2025. годину.

Прилог 12

Накнаде Надзорног одбора / Скупштине у нето износу

у динарима

Месец	Надзорни одбор / Скупштина реализација 2025. година				Надзорни одбор / Скупштина план 2026. година			
	Укупан износ	Накнада председника	Накнада члана	Број чланова	Укупан износ	Накнада председника	Накнада члана	Број чланова
	1+(2*3)	1	2	3	1+(2*3)	1	2	3
I	80.000	30.000	25.000	2	80.000	30.000	25.000	2

II	80.000	30.000	25.000	2	80.000	30.000	25.000	2
III	80.000	30.000	25.000	2	80.000	30.000	25.000	2
IV	80.000	30.000	25.000	2	80.000	30.000	25.000	2
V	80.000	30.000	25.000	2	80.000	30.000	25.000	2
VI	80.000	30.000	25.000	2	80.000	30.000	25.000	2
VII	80.000	30.000	25.000	2	80.000	30.000	25.000	2
VIII	80.000	30.000	25.000	2	80.000	30.000	25.000	2
IX	80.000	30.000	25.000	2	80.000	30.000	25.000	2
X	80.000	30.000	25.000	2	80.000	30.000	25.000	2
XI	80.000	30.000	25.000	2	80.000	30.000	25.000	2
XII	80.000	30.000	25.000	2	80.000	30.000	25.000	2
УКУПНО	960.000	360.000	300.000	24	960.000	360.000	300.000	24
ПРОСЕК	80.000	30.000	25.000	2	80.000	30.000	25.000	2

Накнаде Надзорног одбора / Скупштине у бруто износу

у
динарима

Месец	Надзорни одбор / Скупштина реализација 2025. година				Надзорни одбор / Скупштина план 2026. година			
	Укупан износ	Накнада председника	Накнада члана	Број чланова	Укупан износ	Накнада председника	Накнада члана	Број чланова
	1+(2*3)	1	2	3	1+(2*3)	1	2	3
I	123.457	46.296	38.580	2	123.457	46.296	38.580	2
II	123.457	46.296	38.580	2	123.457	46.296	38.580	2
III	123.457	46.296	38.580	2	123.457	46.296	38.580	2
IV	123.457	46.296	38.580	2	123.457	46.296	38.580	2
V	123.457	46.296	38.580	2	123.457	46.296	38.580	2
VI	123.457	46.296	38.580	2	123.457	46.296	38.580	2
VII	123.457	46.296	38.580	2	123.457	46.296	38.580	2
VIII	123.457	46.296	38.580	2	123.457	46.296	38.580	2
IX	123.457	46.296	38.580	2	123.457	46.296	38.580	2
X	123.457	46.296	38.580	2	123.457	46.296	38.580	2
XI	123.457	46.296	38.580	2	123.457	46.296	38.580	2
XII	123.457	46.296	38.580	2	123.457	46.296	38.580	2
Укупно	1.481.481	555.556	462.963	24	1.481.481	555.556	462.963	24
Просек	123.457	46.296	38.580	2	123.457	46.296	38.580	2

6.8. Накнаде за рад Комисије за ревизију

Одредбом члана 55. став 1. Закона о јавним предузећима, прописано је да јавно предузеће чији је оснивач Република Србија има комисију за ревизију.

Оснивач предузећа је Град Ниш, тако да нема обавезу да именује комисију за ревизију. Зато се овим програмом не планирају средства за те намене.

Прилог 13

Накнаде Комисије за ревизију у нето износу

у
динарима

Месец	Комисија за ревизију реализација 2024. година				Комисија за ревизију план 2025. година			
	Укупан износ	Накнада председника	Накнада члана	Број чланова	Укупан износ	Накнада председника	Накнада члана	Број чланова

	1+(2*3)	1	2	3	1+(2*3)	1	2	3
I								
II								
III								
IV								
V								
VI								
VII								
VIII								
IX								
X								
XI								
XII								
УКУПНО	0				0			
ПРОСЕК								

Накнаде Комисије за ревизију у бруто износу

у
динарим
а

Месец	Комисија за ревизију реализација 2024. година				Комисија за ревизију план 2025. година			
	Укупан износ	Накнада председника	Накнада члана	Број чланова	Укупан износ	Накнада председника	Накнада члана	Број чланова
	1+(2*3)	1	2	3	1+(2*3)	1	2	3
I								
II								
III								
IV								
V								
VI								
VII								
VIII								
IX								
X								
XI								
XII								
УКУПНО	0				0			
ПРОСЕК								

7. Кредитна задуженост

Предузеће током 2025. године није имало финансијских потешкоћа у пословању, али због неизвесности на тржишту, могућим недостатком довољних количина нафтних деривата на тржишту, растом цена, инфлацијом, предузеће у 2026. години планира узимање over draft кредита у износу до 50.000.000,00 динара.

КРЕДИТНА ЗАДУЖЕНОСТ

Кредитор	Назив кредита / Пројекта	Оригин валута	Гаранција државе	Стање кредитне задужености у оригиналној валути на дан 31.12.2025. године	Стање кредитне задужености у динарима на дан 31.12.2025. године	Година повлачења кредита	Рок отплате периода почетка	Период почека (Статус region d)	Датум прве отплате	Каматна стапка	Број отплатних трансакција по години	План плаћања по години у динарима		Стање кредитне задужености у оригиналној валути на дан 31.12.2026. године	Стање кредитне задужености у динарима на дан 31.12.2026. године	
												Укупно главница	Укупно камата			
Домћи кредитор																
Кредитор ће бити изабран након спроведеног поступка набавке	дозвољено прекорачење	рсд	не	0	0	2026.	12.	-	31.1.2026.	10 %	12.	50.000.000	5.000.000	0	0	
.....																
Страни кредитор																
.....																
Укупно кредитно задужење од чега за ликвидност													50.000.000	5.000.000	0	0
од чега за капиталне пројекте															0	0

8. Планиране набавке

Доњом табелом су обухваћена планирана финансијска средства за набавке добара и услуга потребних за редовно обављање поверених делатности предузећа. У складу са одредбама Закона о јавним набавкама („Сл. гласник РС“, бр. 91/2019 и 92/2023) и Правилника предузећа о ближем уређењу начина планирања, спровођења поступка јавне набавке и праћења извршења уговора о јавној набавци, начин планирања, спровођења и праћење извршења набавке на које се закон не примењује бр. 3529/23 од 01.12.2023. године, спроводиће се све набавке добара и услуга за које су наручиоци у обавези да примењују одредбе овог закона. Набавке добара и услуга обухваћених доњом табелом, на које се одредбе Закона о јавним набавкама не примењују, спроводиће се у складу са одредбама наведеног правилника предузећа.

Прилог 15.

ПЛАНИРАНА ФИНАНСИЈСКА СРЕДСТВА ЗА НАБАВКУ ДОБАРА, РАДОВА И УСЛУГА

Ред. број	ПОЗИЦИЈА	Реализација (процена) у 2025. години	План 01.01-31.03.2026.	План 01.01-30.06.2026.	План 01.01-30.09.2026.	План 01.01-31.12.2026.
	Добра					
1.	Штампани материјал	10.000.000,00	2.500.000,00	3.000.000,00	4.500.000,00	5.000.000,00
2.	Канцеларијски материјал	270.162,17	150.000,00	300.000,00	450.000,00	500.000,00
3.	Средства за хигијену	96.760,10	100.000,00	150.000,00	175.000,00	200.000,00
4.	Остали потрошни материјал	1.000.000,00	700.000,00	900.000,00	1.100.000,00	1.300.000,00
5.	Материјал за одржавање основних средстава	0,00	25.000,00	50.000,00	75.000,00	100.000,00
6.	Гориво	1.367.407,19	425.000,00	900.000,00	1.500.000,00	1.700.000,00
7.	Електрична и топлотна енергија	1.433.613,62	700.000,00	1.400.000,00	1.700.000,00	2.000.000,00
8.	Резервни делови за одржавање	393.142,23	300.000,00	500.000,00	600.000,00	700.000,00
9.	Радна и заштитна одећа и опрема	190.557,78	150.000,00	200.000,00	200.000,00	200.000,00
10.	Рачунари и остала техника	7.832.574,25	500.000,00	700.000,00	800.000,00	900.000,00
11.	Канцеларијски намештај	367.425,75	200.000,00	300.000,00	350.000,00	400.000,00
12.	Ауто гуме	34.744,32	100.000,00	130.000,00	180.000,00	200.000,00
13.	Новогодишњи пакетићи	800.000,00	0,00	0,00	0,00	800.000,00
14.	Репрезентација у сопственим просторијама	240.000,00	150.000,00	200.000,00	220.000,00	240.000,00
15.	Стручна литература	692.358,00	200.000,00	400.000,00	500.000,00	600.000,00
	Укупно добра:	24.718.745,41	6.200.000,00	9.130.000,00	12.350.000,00	14.840.000,00
	Услуге					
1	Услуга превоза путника на територији Града Ниша	2.060.254.908,44	615.149.628,25	1.242.566.078,79	1.752.857.822,26	2.097.144.747,60
2	Телекомуникационе услуге	2.000.000,00	700.000,00	1.400.000,00	2.100.000,00	2.800.000,00
3	Услуге преноса писама и пошиљки	272.726,06	80.000,00	150.000,00	170.000,00	200.000,00

4	Трошкови одржавања основних средстава	401.333,33	400.000,00	600.000,00	800.000,00	1.000.000,00
5	Закуп пословног простора и друге непокретне имовине	5.872.806,41	162.500,00	3.250.000,00	4.875.000,00	6.500.000,00
6	Огласи на ТВ и радију и осталим медијима	3.274.560,00	3.000.000,00	3.500.000,00	3.800.000,00	3.800.000,00
7	Комуналне услуге	535.492,00	200.000,00	350.000,00	500.000,00	690.000,00
8	Услуге заштите на раду	403.810,00	400.000,00	600.000,00	700.000,00	810.000,00
9	Остале производне услуге	283.136,93	800.000,00	1.500.000,00	2.000.000,00	2.500.000,00
10	Одјављење ГПС система и система за продају појединачних карата	6.673.211,07	1.875.000,00	3.750.000,00	5.625.000,00	7.500.000,00
11	Услуге ревизије финансијских извештаја	480.000,00	150.000,00	375.000,00	375.000,00	375.000,00
12	Правне услуге у поступку извршења	9.850.000,00	2.500.000,00	4.000.000,00	5.000.000,00	6.000.000,00
13	Правне услуге месечна накнада	360.000,00	90.000,00	180.000,00	270.000,00	360.000,00
14	Правне услуге у поступцима пред судом	691.000,00	175.000,00	350.000,00	525.000,00	700.000,00
15	Здравствене услуге	1.498.000,00	5.000,00	5.000,00	5.000,00	5.000,00
16	Стручно усавршавање и учешће на семинарима	733.000,00	350.000,00	550.000,00	800.000,00	1.000.000,00
17	Паркирање службених возила	298.000,00	100.000,00	300.000,00	300.000,00	300.000,00
18	Остале непроизводне услуге	935.200,00	590.000,00	1.180.000,00	1.770.000,00	2.300.000,00
19	Чишћење просторија и перона	660.000,00	240.000,00	500.000,00	750.000,00	960.000,00
20	Услуге консалтинга	950.000,00	3.000.000,00	4.000.000,00	4.500.000,00	5.000.000,00
21	Угоститељске услуге	700.000,00	250.000,00	500.000,00	650.000,00	700.000,00
22	Осигурање	4.650.000,00	300.000,00	500.000,00	750.000,00	1.000.000,00
23	Услуге обезбеђења и преноса новца	300.000,00	187.500,00	375.000,00	562.500,00	750.000,00
24	Закуп програма за рачуноводство	1.100.000,00	360.000,00	720.000,00	1.080.000,00	1.440.000,00
25	Таксе, претплате	594.756,00	400.000,00	500.000,00	600.000,00	600.000,00
26	Остали нематеријални трошкови	6.268.309,00	1.500.000,00	3.000.000,00	4.500.000,00	5.610.000,00
27	Уговори о делу	260.000,00	270.000,00	270.000,00	270.000,00	270.000,00
28	Закуп од физичких лица	1.773.381,53	500.000,00	1.000.000,00	1.500.000,00	2.000.000,00
	Укупно услуге:	2.112.073.630,77	633.734.628,25	1.275.971.078,79	1.797.635.322,26	2.152.314.747,60
	УКУПНО = ДОБРА + УСЛУГЕ	2.136.792.376,18	639.934.628,25	1.285.101.078,79	1.809.985.322,26	2.167.154.747,60

У горњој табели су, у оквиру планираних средстава за услуге, на редном броју 1. наведена средства намењена за набавку услуга превоза путника на територији града Ниша, планирана у укупној вредности од 2.097.144.747,60 динара. Приликом планирања трошкова превоза узете су тренутне цене превоза. Крајем 2019. је започет, а почетком 2020. године

окончан отворени поступак јавне набавке, потписивањем уговора о јавно – приватном партнерству у области пружања услуга градског и приградског превоза путника на територији града Ниша, са превозницима којима су додељени уговори. Ови уговори су закључени на период од седам година.

Током 2026. године планирано је спровођење активности на анализи постојећег модела функционисања јавног превоза, као и припрема документације и услова за закључење новог уговора о јавно-приватном партнерству, у складу са важећим прописима и потребама система јавног превоза на територији Града Ниша.

Све остале позиције наведене у горњој табели су далеко мање вредности у односу на услуге превоза путника.

9. План инвестиција

Предузеће у 2026. години не планира инвестициона улагања. Један од разлога је и решење Градског Већа Града Ниша број 916-1/2025-03 од 20.06.2025. године где је услуга превоза у јавном градском и приградском превозу од 01.07.2025. године за све кориснике услуге на територији Града Ниша, бесплатна.

Прилог 16

ПЛАН ИНВЕСТИЦИЈА

у 000 динара

Редни број	Назив инвестиције	Година почетка финансирања пројекта	Година завршетка финансирања пројекта	Укупна вредност пројекта	Реализовано закључно са 31.12.2025. године	Структура финансирања	Износ према извору финансирања	План 2026. година				План 2027. година	План 2028. година	
								План 01.01-31.03.2026.	План 01.01-30.06.2026.	План 01.01-30.09.2026.	План 01.01-31.12.2026.			
1						Сопствена средства								
						Позајмљена средства								
						Средства буџета (по контима)								
						Остало								
2						Сопствена средства								
						Позајмљена средства								
						Средства буџета (по контима)								
						Остало								
3						Сопствена средства								
						Позајмљена средства								
						Средства буџета (по контима)								
						Остало								
4						Сопствена средства								
						Позајмљена средства								
						Средства буџета (по контима)								
						Остало								
Укупно:														
Укупно инвестиције														

10. Критеријуми за коришћење средстава за посебне намене

Средства за посебне намене су планирана у складу са Уредбом Владе Републике Србије о утврђивању елемената годишњег програма пословања за 2026. годину, односно трогодишњег програма пословања за период 2026. – 2028. година, јавних предузећа и других облика организовања који обављају делатност од општег интереса („Сл. гласник РС“, бр. 103/2025) са Смерницама за израду годишњег програма пословања за 2026. годину, односно трогодишњег програма пословања за период од 2026-2028. године јавних предузећа и других облика организовања који обављају делатност од општег интереса и по Закључку Градског већа Града Ниша број:1685-6/2025-03 од 27.11.2025. године.

Критеријуми за коришћење планираних средстава за донације, репрезентацију, рекламу и пропаганду су дефинисани интерним актима Предузећа.

Прилог 17

СРЕДСТВА ЗА ПОСЕБНЕ НАМЕНЕ

у динарима

Редни број	Позиција	План 2025. година	Реализација (процена) 2025. година	План 01.01-31.03.2026.	План 01.01-30.06.2026.	План 01.01-30.09.2026.	План 01.01-31.12.2026.
1.	Спонзорство						
2.	Донације	500.000	495.000	400.000	450.000	480.000	500.000
3.	Хуманитарне активности						
4.	Спортске активности						
5.	Репрезентација	940.000	940.000	400.000	700.000	870.000	940.000
6.	Реклама и пропаганда	3.800.000	3.274.560	3.000.000	3.500.000	3.800.000	3.800.000
7.	Остало						

У Нишу, 28.11.2025. године

Предлагач
в.д.директора

Саша Новићевић

Саша Новићевић, мастер менаџ.



Надзорни одбор
Председник

Сања Милијић Милојковић
Сања Милијић Милојковић, дипл. правник