



ЈАВНО КОМУНАЛНО ПРЕДУЗЕЋЕ
ДИРЕКЦИЈА ЗА ЈАВНИ ПРЕВОЗ
ГРАДА НИША

Бр. 2968/22
01.12 20 22 год.
НИШ

ПРОГРАМ ПОСЛОВАЊА
ЈАВНО КОМУНАЛНОГ ПРЕДУЗЕЋА
ДИРЕКЦИЈА ЗА ЈАВНИ ПРЕВОЗ ГРАДА НИША НИШ
ЗА 2023. ГОДИНУ

Ниш, 01.12.2022. године

САДРЖАЈ

1. ОПШТИ ПОДАЦИ.....	4
1.1. Статус, правна форма и делатност.....	4
1.2. Мисија.....	4
1.3. Визија.....	5
1.4. Дугорочни и средњорочни план пословне стратегије и развоја.....	5
1.5. Организациона структура – шема.....	5
2. Анализа пословања у 2022. години.....	7
2.1. Процена физичког обима активности у 2022. години.....	7
2.2. Процена финансијских показатеља за 2022. годину.....	10
2.2.1. Биланс стања на дан 31.12.2022. године, план и процена.....	10
2.2.2. Биланс успеха за период од 01.01.2022. до 31.12.2022., план и процена.....	13
2.2.3. Извештај о токовима готовине у периоду од 01.01.2022. до 31.12.2022., план и процена.....	14
2.3. Анализа остварених индикатора пословања и разлози одступања у односу на планиране индикаторе.....	15
2.4. Спроведене активности за унапређење процеса пословања.....	16
2.5. Спроведене активности у области корпоративног управљања.....	16
3. Циљеви и планиране активности за 2023. годину.....	17
3.1. Циљеви и кључне активности потребне за постизање циљева за 2023. годину.....	17
3.2. Анализа тржишта и план физичког обима активности за 2023. годину.....	20
3.3. Ризици и управљање ризицима.....	22
3.4. Приказ планираних и реализованих индикатора пословања.....	24
3.5. Активности у циљу унапређења корпоративног управљања.....	26
4. Планирани извори прихода и расхода по наменама.....	26
4.1. Биланс стања на дан 31.12.2023. године.....	26
4.2. Биланс успеха за период од 01.01.2023. до 31.12.2023. године.....	30
4.3. Извештај о токовима готовине у периоду од 01.01.2023. до 31.12.2023. године.....	32
4.4. Структура планираних прихода и расхода.....	33
4.4.1. Структура планираних прихода.....	33
4.4.2. Структура планираних расхода.....	33
4.5. Елементи за образовање цена.....	34
4.6. Субвенције и остали приходи из буџета.....	36
4.7. Трошкови запослених.....	37
5. Планирани начин расподеле добити – покрића губитка.....	38

6. План зарада и запошљавања	38
6.1. Структура запослених по секторима/организационим јединицама	38
6.2. Квалификациона, старосна и полна структура и структура према времену проведену у радном односу.....	39
6.3. Динамика запошљавања	40
6.4. Исплаћена маса за зараде, број запослених и просечна зарада по месецима за 2022. и 2023. годину - бруто 1	41
6.5. Планирана маса за зараде увећана за доприносе на зараде, број запослених и просечна зарада по месецима за 2023. годину - Бруто 2	43
6.6. Распон исплаћених и планираних зарада	45
6.7. Накнаде председнику и члановима надзорног одбора у нето и бруто износу	45
6.8. Накнаде за рад Комисије за ревизију.....	46
7. Кредитна задуженост	47
8. Планиране набавке	49
9. План инвестиција.....	51
10. Критеријуми за коришћење средстава за посебне намене	53

На основу члана 22. став 1. тачка 2) Закона о јавним предузећима (Сл. гласник РС“, број 15/2016 и 88/2019) и члана 27. Статута Јавно комуналног предузећа Дирекција за јавни превоз Града Ниша Ниш број 621/17 од 23.03.2017. године и број 2306/17 од 21.11.2017.године, по предлогу директора, Надзорни одбор Јавног комуналног предузећа Дирекција за јавни превоз Града Ниша Ниш донео је дана 01.12.2022. године

ПРОГРАМ ПОСЛОВАЊА ЈАВНО КОМУНАЛНОГ ПРЕДУЗЕЋА ДИРЕКЦИЈА ЗА ЈАВНИ ПРЕВОЗ ГРАДА НИША НИШ ЗА 2023. ГОДИНУ

1. ОПШТИ ПОДАЦИ

1.1. Статус, правна форма и делатност

Пословно име: Јавно комунално предузеће Дирекција за јавни превоз Града Ниша Ниш
Седиште: Ниш, Генерала Милојка Лешјанина 8

Делатности јавног предузећа су:

- 49.31 – Градски и приградски копнени превоз путника – претежна делатност;
- 52.21 - Услужне делатности у копненом саобраћају
- 47.99 – Остала трговина на мало изван продавница, тезги и пијаца – продаја преко аутомата;
- 49.39 – Остали превоз путника у копненом саобраћају;
- 71.12 – Инжењерске делатности и техничко саветовање;
- 72.19 – Истраживање и развој у осталим природним и техничко – технолошким наукама;
- 73.11 – Делатност рекламних агенција и
- 73.12 – Медијско представљање

Матични број: 20736674

ПИБ: 107073107

ЛББК: 81710

Надлежни орган јединице локалне самоуправе:

Град Ниш, Градска управа за комуналне делатности и инспекцијске послове

1.2. Мисија

Успешно обављање комуналне делатности јавног градског и приградског превоза путника (у даљем тексту: ЈПП) је један од најважнијих предуслова за успешно функционисање града Ниша.

Град Ниш, као јединица локалне самоуправе, нема сопствено предузеће које има организационе, материјалне и друге услове за комплетно обављање ове комуналне делатности. Зато је њено обављање поверавао приватним превозницима, а 2011. године је основао ЈКП Дирекција за јавни превоз Града Ниша Ниш (у даљем тексту: Предузеће), коме

је поверио обављање делатности организације, контроле и реализације интегрисаног тарифног система у градском и приградском превозу путника на територији града Ниша.

Почев од септембра месеца 2014. године, јавни превоз путника у Нишу се организује по моделу јавно – приватног партнерства. У таквим условима, мисија Предузећа је да обезбеди што сигурнији, безбеднији и квалитетнији превоз свим корисницима ових услуга на територији Града Ниша.

1.3. Визија

Предузеће тежи да послује као савремено, модерно и функционално предузеће са циљем да низом дугорочних, средњорочних и краткорочних мера унапреди и даље развија систем ЈГПП. Имплементацијом савремених технолошких решења, услуге које се пружају у систему ЈГПП ће се стално дизати на све већи ниво. Визија Предузећа је стварање што квалитетнијег система ЈГПП, под економски најповољнијим условима.

1.4. Дугорочни и средњорочни план пословне стратегије и развоја

Предузеће је у 2017. години донело следеће планове стратегије и развоја:

-Дугорочни план стратегије и развоја ЈКП Дирекција за јавни превоз Града Ниша за период од 2017. до 2026. године, бр. 457/17 од 03.03.2017. године и

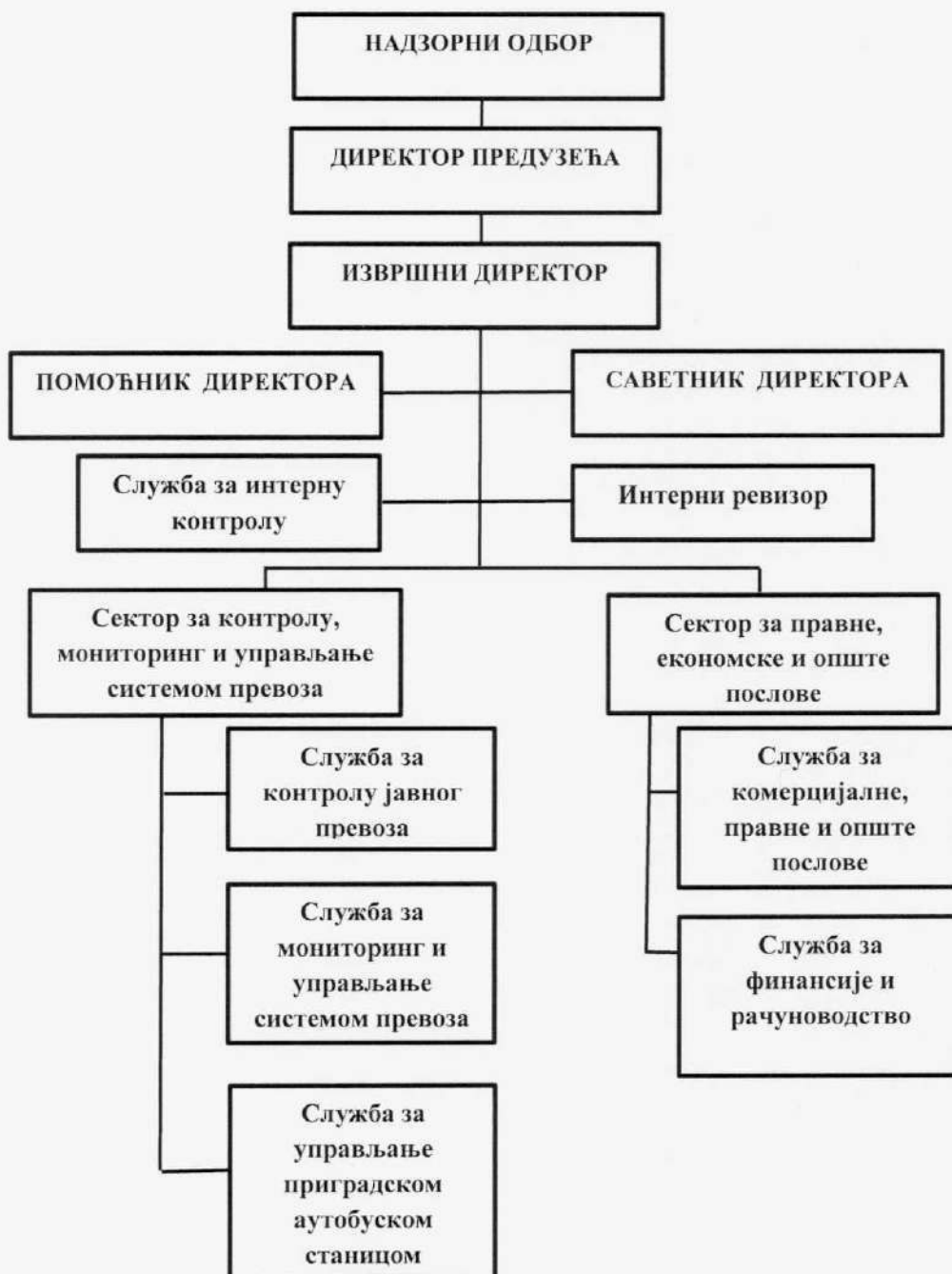
-Средњорочни план стратегије и развоја ЈКП Дирекција за јавни превоз Града Ниша за период од 2017. до 2021. године, бр. 458/17 од 03.03.2017. године.

Планира се доношење средњорочног плана стратегије и развоја Предузећа за период од 2023. до 2027. године.

1.5. Организациона структура – шема

У организационом смислу Предузеће је јединствена целина, а правилником о унутрашњој организацији и систематизацији уређена је његова организација, управљање и руковођење пословањем.

Ради успешног обављања поверених делатности, боље и ефикасније организације рада, а у зависности од врсте и карактера послова који се извршавају, Предузеће је организовано по секторима и службама. Организациона шема Предузећа приказана је на следећој слици.



Директор Милан Милић, именован је Решењем Скупштине Града Ниша о именовану директора Јавног комуналног предузећа Дирекција за јавни превоз Града Ниша Ниш бр.06-1019/2019-31-1-02 од 29.10.2019.године, на период од четири године. Извршни директор предузећа је Иван Цветковић.

Председник Надзорног одбора, Сања Милијић Милојковић, члан Надзорног одбора, Јово Радаковић и члан Надзорног одбора, представник запослених Лазар Гајић, именовани су Решењем Скупштине Града Ниша о именовану председника и чланова Надзорног одбора Јавног комуналног предузећа Дирекција за јавни превоз Града Ниша Ниш број 06-431/2022-33-9-02 од 31.05.2022. године, на период од четири године.

2. Анализа пословања у 2022. години

2.1. Процена физичког обима активности у 2022. години

Служба за контролу јавног превоза је у првих десет месеци 2022. године извршила укупно 83.502 контрола путника, возила и возног особља превозника, на линијама јавног превоза путника на територији града Ниша. Процењујемо да ће се у 2022. години реализовати укупно 103.530 контрола.

Процес вршења контроле је унапред дефинисан планом рада службе за сваки дан, на коме се превоз путника контролише по задатим линијама, потезима и смеровима, уз сталну употребу службеног путничког аутомобила и ангажовање комуналне милиције.

Месец 2022. год.	Ниш експрес Ниш	Ласта Београд	Стрела Обреновац	Укупно
јануар	6.635	1.566	374	8.575
фебруар	4.950	1.131	271	6.352
март	7.981	1.853	424	10.258
април	6.686	1.541	410	8.637
мај	6.616	1.584	442	8.642
јун	6.664	1.588	525	8.777
јул	6.190	1.119	400	7.709
август	5.920	1.326	396	7.642
септембар	6.042	1.382	450	7.874
октобар	6.964	1.629	443	9.036
новембар - процена	7.385	1.760	443	9.588
децембар - процена	8.039	1.879	522	10.440
Укупно	80.072	18.358	5.100	103.530

Број извршених контрола у 2022. години

Процес вршења контроле у аутобусима је прилично отежан у делу издавања доплатних карата и опомена путницима који у моменту контроле немају исправну појединачну или месечну карту или легитимацију за бесплатан јавни превоз, због чињенице да велики број путника не жели да овлашћеним контролорима предузећа покаже на увид своје личне исправе. Проблем се превазилази у сарадњи са екипама комуналне милиције, које у складу са могућностима и кадровским потенцијалима, излазе у сусрет захтевима предузећа и врше асистенцију приликом вршења контрола путника.

Процењујемо да ће у 2022. години бити издато укупно 7.794 опомена за плаћање доплатних карата и 1.115 доплатних карата које се наплаћују у аутобусима, у моменту контроле путника.

Месец 2022.год.	Број издатих опомена	Број издатих доплатних карата
јануар	558	119
фебруар	461	89
март	828	161
април	800	148
мај	785	205
јун	632	61
јул	585	51
август	539	57
септембар	562	52
октобар	724	47
новембар - процена	640	56
децембар - процена	680	69
Укупно	7.794	1.115

Број издатих опомена и доплатних карата у 2022. години

Продају месечних и полумесечних карата путницима, предузеће врши у својим продајним објектима и преко пет привредних друштава или предузетника, са којима су, после спроведених поступака јавне набавке, закључени уговори о продаји карата путницима.

Процењујемо да ће у 2022. години бити продато укупно 240.257 месечних и 12.437 полумесечних карата.

Месец 2022. год.	Број продатих месечних карата
јануар	15.911
фебруар	19.371
март	20.358
април	20.691
мај	20.381
јун	19.456
јул	15.066
август	15.118
септембар	21.077
октобар	22.830
новембар - процена	24.083
децембар - процена	25.915
Укупно	240.257

Број продатих месечних карата у 2022. години

Месец 2022. год.	Број продатих полумесечних карата
јануар	1.719
фебруар	500
март	859
април	659
мај	801
јун	894
јул	1.293
август	2.120
септембар	1.124
октобар	1.015
новембар - процена	915
децембар - процена	538
Укупно	12.437

Број продатих полумесечних карата у 2022. години

Продају појединачних карата путницима, врше кондуктери и возачи превозника у аутобусима, првенствено путем електронских уређаја за продају карата. Овај начин продаје карата омогућава увид у број продатих карата по линији, возилу и кондуктеру у реалном времену, а тиме се смањује и могућност злоупотреба приликом продаје карата од стране возача и кондуктера.

Процена је да ће се у 2022. години продати укупно 6.652.783 појединачних карата у аутобусима.

Месец 2022. год.	Број продатих појединачних карата
јануар	482.030
фебруар	515.203
март	611.811
април	568.646
мај	624.756
јун	578.089
јул	516.086
август	532.526
септембар	545.905
октобар	570.532
новембар - процена	536.186
децембар - процена	571.013
Укупно	6.652.783

Број продатих појединачних карата у 2022. години

2.2. Процена финансијских показатеља за 2022. годину

2.2.1. Биланс стања на дан 31.12.2022. године, план и процена

Прилог 1

БИЛАНС СТАЊА на дан 31.12.2022. године

Група рачуна, рачун	ПОЗИЦИЈА	АОП	у 000 динара	
			План на дан 31.12.2022.	Реализација (процена) на дан 31.12.2022.
1	2	3	4	5
	АКТИВА			
00	А. УПИСАНИ А НЕУПЛАЋЕНИ КАПИТАЛ	0001		
	Б. СТАЛНА ИМОВИНА (0003 + 0009 + 0017 + 0018 + 0028)	0002	17.600	11.324
01	1. НЕМАТЕРИЈАЛНА ИМОВИНА (0004 + 0005 + 0006 + 0007 + 0008)	0003	0	0
010	1. Улагања у развој	0004		
011, 012 и 014	2. Концесије, патенти, лиценце, робне и услужне марке, софтвер и остала нематеријална имовина	0005		
013	3. Гудвил	0006		
015 и 016	4. Нематеријална имовина узета у лизинг и нематеријална имовина у припреми	0007		
017	5. Аванси за нематеријалну имовину	0008		
02	II. НЕКРЕТНИНЕ, ПОСТРОЈЕЊА И ОПРЕМА (0010 + 0011 + 0012 + 0013 + 0014 + 0015 + 0016)	0009	17.600	11.324
020, 021 и 022	1. Земљиште и грађевински објекти	0010		
023	2. Постројења и опрема	0011	17.600	11.263
024	3. Инвестиционе некретнине	0012		
025 и 027	4. Некретнине, постројења и опрема узети у лизинг и некретнине, постројења и опрема у припреми	0013		
026 и 028	5. Остале некретнине, постројења и опрема и улагања на туђим некретнинама, постројењима и опреми	0014		61
029 (део)	6. Аванси за некретнине, постројења и опрему у земљи	0015		
029 (део)	7. Аванси за некретнине, постројења и опрему у иностранству	0016		
03	III. БИОЛОШКА СРЕДСТВА	0017		
04 и 05	IV. ДУГОРОЧНИ ФИНАНСИЈСКИ ПЛАСМАНИ И ДУГОРОЧНА ПОТРАЖИВАЊА (0019 + 0020 + 0021 + 0022 + 0023 + 0024 + 0025 + 0026 + 0027)	0018		
040 (део), 041 (део) и 042 (део)	1. Учешћа у капиталу правних лица (осим учешћа у капиталу која се вреднују методом учешћа)	0019		
040 (део), 041 (део), 042 (део)	2. Учешћа у капиталу која се вреднују методом учешћа	0020		
043, 050 (део) и 051 (део)	3. Дугорочни пласмани матичном, зависним и осталим повезаним лицима и дугорочна потраживања од тих лица у земљи	0021		
044, 050 (део), 051 (део)	4. Дугорочни пласмани матичном, зависним и осталим повезаним лицима и дугорочна потраживања од тих лица у иностранству	0022		
045 (део) и 053 (део)	5. Дугорочни пласмани (дати кредити и зајмови) у земљи	0023		
045 (део) и 053 (део)	6. Дугорочни пласмани (дати кредити и зајмови) у иностранству	0024		
046	7. Дугорочна финансијска улагања (хартije од вредности које се вреднују по амортизованој вредности)	0025		
047	8. Откупљене сопствене акције и откупљени сопствени удели	0026		
048, 052, 054, 055 и 056	9. Остали дугорочни финансијски пласмани и остала дугорочна потраживања	0027		
28 (део) осим 288	V. ДУГОРОЧНА АКТИВНА ВРЕМЕНСКА РАЗГРАНИЧЕЊА	0028		
288	В. ОДЛОЖЕНА ПОРЕСКА СРЕДСТВА	0029	5.000	6.000
	Г. ОБРТНА ИМОВИНА (0031 + 0037 + 0038 + 0044 + 0048 + 0057+ 0058)	0030	407.670	475.288
Класа 1, осим групе рачуна 14	I. ЗАЛИХЕ (0032 + 0033 + 0034 + 0035 + 0036)	0031	870	60.270
10	1. Материјал, резервни делови, алат и ситан инвентар	0032	770	770
11 и 12	2. Недовршена производња и готови производи	0033		
13	3. Роба	0034		
150, 152 и 154	4. Плаћени аванси за залихе и услуге у земљи	0035	100	59.500

151, 153 и 155	5. Плаћени аванси за залихе и услуге у иностранству	0036		
14	II. СТАЛНА ИМОВИНА КОЈА СЕ ДРЖИ ЗА ПРОДАЈУ И ПРЕСТАНАК ПОСЛОВАЊА	0037		
20	III. ПОТРАЖИВАЊА ПО ОСНОВУ ПРОДАЈЕ (0039 + 0040 + 0041 + 0042 + 0043)	0038	240.000	177.860
204	1. Потраживања од купаца у земљи	0039	20.000	22.500
205	2. Потраживања од купаца у иностранству	0040		
200 и 202	3. Потраживања од матичног, зависних и осталих повезаних лица у земљи	0041	220.000	155.360
201 и 203	4. Потраживања од матичног, зависних и осталих повезаних лица у иностранству	0042		
206	5. Остала потраживања по основу продаје	0043		
21, 22 и 27	IV. ОСТАЛА КРАТКОРОЧНА ПОТРАЖИВАЊА (0045 + 0046 + 0047)	0044	24.000	39.546
21, 22 осим 223 и 224, и 27	1. Остала потраживања	0045	24.000	39.546
223	2. Потраживања за више плаћен порез на добитак	0046		
224	3. Потраживања по основу преплаћених осталих пореза и доприноса	0047		
23	V. КРАТКОРОЧНИ ФИНАНСИЈСКИ ПЛАСМАНИ (0049 + 0050 + 0051 + 0052 + 0053 + 0054 + 0055 + 0056)	0048	30.300	33.304
230	1. Краткорочни кредити и пласмани - матично и зависна правна лица	0049		
231	2. Краткорочни кредити и пласмани - остала повезана правна лица	0050		
232, 234 (део)	3. Краткорочни кредити, зајмови и пласмани у земљи	0051		
233, 234 (део)	4. Краткорочни кредити, зајмови и пласмани у иностранству	0052		
235	5. Хартије од вредности које се вреднују по амортизованог вредности	0053		
236 (део)	6. Финансијска средства која се вреднују по фер вредности кроз Биланс успеха	0054		
237	7. Откупљене сопствене акције и откупљени сопствени удели	0055		
236 (део), 238 и 239	8. Остали краткорочни финансијски пласмани	0056	30.300	33.304
24	VI. ГОТОВИНА И ГОТОВИНСКИ ЕКВИВАЛЕНТИ	0057	30.000	81.564
28 (део), осим 288	VII. КРАТКОРОЧНА АКТИВНА ВРЕМЕНСКА РАЗГРАНИЧЕЊА	0058	82.500	82.744
	D. УКУПНА АКТИВА = ПОСЛОВНА ИМОВИНА (0001 + 0002 + 0029 + 0030)	0059	430.270	492.612
88	Б. ВАНБИЛАНСНА АКТИВА	0060	250.000	250.000
	ПАСИВА			
	A. КАПИТАЛ (0402 + 0403 + 0404 + 0405 + 0406 - 0407 + 0408 + 0411 - 0412) ≥ 0	0401	72.779	73.084
30, осим 306	I. ОСНОВНИ КАПИТАЛ	0402	48.833	48.887
31	II. УПИСАНИ А НЕУПЛАЋЕНИ КАПИТАЛ	0403		
306	III. ЕМИСИОНА ПРЕМИЈА	0404		
32	IV. РЕЗЕРВЕ	0405	23.754	23.754
330 и потражни салдо рачуна 331, 332, 333, 334, 335, 336 и 337	V. ПОЗИТИВНЕ РЕВАЛОРИЗАЦИОНЕ РЕЗЕРВЕ И НЕРЕАЛИЗОВАНИ ДОБИЦИ ПО ОСНОВУ ФИНАНСИЈСКИХ СРЕДСТАВА И ДРУГИХ КОМПОНЕНТИ ОСТАЛОГ СВЕОБУХВАТНОГ РЕЗУЛТАТА	0406		
дуговни салдо рачуна 331, 332, 333, 334, 335, 336 и 337	VI. НЕРЕАЛИЗОВАНИ ГУБИЦИ ПО ОСНОВУ ФИНАНСИЈСКИХ СРЕДСТАВА И ДРУГИХ КОМПОНЕНТИ ОСТАЛОГ СВЕОБУХВАТНОГ РЕЗУЛТАТА	0407		
34	VII. НЕРАСПОРЕЂЕНИ ДОБИТАК (0409 + 0410)	0408	192	443
340	1. Нераспоређени добитак ранијих година	0409		
341	2. Нераспоређени добитак текуће године	0410	192	443
	VIII. УЧЕШЋА БЕЗ ПРАВА КОНТРОЛЕ	0411		
35	IX. ГУБИТАК (0413 + 0414)	0412	0	0
350	1. Губитак ранијих година	0413		
351	2. Губитак текуће године	0414	0	
	Б. ДУГОРОЧНА РЕЗЕРВИСАЊА И ДУГОРОЧНЕ ОБАВЕЗЕ (0416 + 0420 + 0428)	0415	24.500	31.000
40	I. ДУГОРОЧНА РЕЗЕРВИСАЊА (0417+0418+0419)	0416	24.500	31.000
404	1. Резервисања за накнаде и друге бенефиције запослених	0417	9.500	15.000
400	2. Резервисања за трошкове у гарантном року	0418		
40, осим 400 и 404	3. Остала дугорочна резервисања	0419	15.000	16.000
41	II. ДУГОРОЧНЕ ОБАВЕЗЕ (0421 + 0422 + 0423 + 0424 + 0425 + 0426 + 0427)	0420	0	0
410	1. Обавезе које се могу конвертовати у капитал	0421		

411 (део) и 412 (део)	2. Дугорочни кредити и остале дугорочне обавезе према матичном, зависним и осталим повезаним лицима у земљи	0422		
411 (део) и 412 (део)	3. Дугорочни кредити и остале дугорочне обавезе према матичном, зависним и осталим повезаним лицима у иностранству	0423		
414 и 416 (део)	4. Дугорочни кредити, зајмови и обавезе по основу лизинга у земљи	0424		
415 и 416 (део)	5. Дугорочни кредити, зајмови и обавезе по основу лизинга у иностранству	0425		
413	6. Обавезе по емитованим хартијама од вредности	0426		
419	7. Остале дугорочне обавезе	0427		
49 (део), осим 498 и 495 (део)	III. ДУГОРОЧНА ПАСИВНА ВРЕМЕНСКА РАЗГРАНИЧЕЊА	0428		
498	V. ОДЛОЖЕНЕ ПОРЕСКЕ ОБАВЕЗЕ	0429		
495 (део)	G. ДУГОРОЧНИ ОДЛОЖЕНИ ПРИХОДИ И ПРИМЉЕНЕ ДОНАЦИЈЕ	0430		
	D. КРАТКОРОЧНА РЕЗЕРВИСАЊА И КРАТКОРОЧНЕ ОБАВЕЗЕ (0432 + 0433 + 0441 + 0442 + 0449 + 0453 + 0454)	0431	332.991	388.528
467	I. КРАТКОРОЧНА РЕЗЕРВИСАЊА	0432		
42, осим 427	II. КРАТКОРОЧНЕ ФИНАНСИЈСКЕ ОБАВЕЗЕ (0434 + 0435 + 0436 + 0437 + 0438 + 0439 + 0440)	0433	0	0
420 (део) и 421 (део)	1. Обавезе по основу кредита према матичном, зависним и осталим повезаним лицима у земљи	0434		
420 (део) и 421 (део)	2. Обавезе по основу кредита према матичном, зависним и осталим повезаним лицима у иностранству	0435		
422 (део), 424 (део), 425 (део), и 429 (део)	3. Обавезе по основу кредита и зајмова од лица која нису домаће банке	0436		
422 (део), 424 (део), 425 (део) и 429 (део)	4. Обавезе по основу кредита од домаћих банака	0437		
423, 424 (део), 425 (део) и 429 (део)	5. Кредити, зајмови и обавезе из иностранства	0438		
426	6. Обавезе по краткорочним хартијама од вредности	0439		
428	7. Обавезе по основу финансијских деривата	0440		
430	III. ПРИМЉЕНИ АВАНСИ, ДЕПОЗИТИ И КАУЦИЈЕ	0441	100	4.000
43, осим 430	IV. ОБАВЕЗЕ ИЗ ПОСЛОВАЊА (0443 + 0444 + 0445 + 0446 + 0447 + 0448)	0442	208.983	250.678
431 и 433	1. Обавезе према добављачима - матична, зависна правна лица и остала повезана лица у земљи	0443		
432 и 434	2. Обавезе према добављачима - матична, зависна правна лица и остала повезана лица у иностранству	0444		
435	3. Обавезе према добављачима у земљи	0445	208.983	250.678
436	4. Обавезе према добављачима у иностранству	0446		
439 (део)	5. Обавезе по меницама	0447		
439 (део)	6. Остале обавезе из пословања	0448		
44,45,46, осим 467, 47 и 48	V. ОСТАЛЕ КРАТКОРОЧНЕ ОБАВЕЗЕ (0450 + 0451 + 0452)	0449	24.408	23.850
44, 45 и 46 осим 467	1. Остале краткорочне обавезе	0450	20.808	20.000
47,48 осим 481	2. Обавезе по основу пореза на додатну вредност и осталих јавних прихода	0451	3.500	3.500
481	3. Обавезе по основу пореза на добитак	0452	100	350
427	VI. ОБАВЕЗЕ ПО ОСНОВУ СРЕДСТАВА НАМЕЊЕНИХ ПРОДАЈИ И СРЕДСТАВА ПОСЛОВАЊА КОЈЕ ЈЕ ОБУСТАВЉЕНО	0453		
49 (део) осим 498	VII. КРАТКОРОЧНА ПАСИВНА ВРЕМЕНСКА РАЗГРАНИЧЕЊА	0454	99.500	110.000
	Ъ. ГУБИТАК ИЗНАД ВИСИНЕ КАПИТАЛА (0415 + 0429 + 0430 + 0431 - 0059) ≥ 0 = 0407 + 0412 - 0402 - 0403 - 0404 - 0405 - 0406 - 0408 - 0411) ≥ 0	0455		
	Е. УКУПНА ПАСИВА (0401 + 0415 + 0429 + 0430 + 0431 - 0455)	0456	430.270	492.612
89	Ж. ВАНБИЛАНСНА ПАСИВА	0457	250.000	250.000

2.2.2. Биланс успеха за период од 01.01.2022. до 31.12.2022., план и процена

Прилог 1а

БИЛАНС УСПЕХА
за период од 01.01.2022. до 31.12.2022. године

у 000 динара

Група рачуна, рачуи	ПОЗИЦИЈА	АОП	План 01.01- 31.12.2022.	Реализација (процена) 01.01-31.12.2022.
1	2	3	4	5
	А. ПОСЛОВНИ ПРИХОДИ (1002 + 1005 + 1008 + 1009 - 1010 + 1011 + 1012)	1001	2.030.365	2.010.266
60	I. ПРИХОДИ ОД ПРОДАЈЕ РОБЕ (1003 + 1004)	1002	0	0
600, 602 и 604	1. Приходи од продаје робе на домаћем тржишту	1003		
601, 603 и 605	2. Приходи од продаје роба на иностраном тржишту	1004		
61	II. ПРИХОДИ ОД ПРОДАЈЕ ПРОИЗВОДА И УСЛУГА (1006 + 1007)	1005	2.020.365	2.000.199
610, 612 и 614	1. Приходи од продаје производа и услуга на домаћем тржишту	1006	2.020.365	2.000.199
611, 613 и 615	2. Приходи од продаје производа и услуга на иностраном тржишту	1007		
62	III. ПРИХОДИ ОД АКТИВИРАЊА УЧИНАКА И РОБЕ	1008		
630	IV. ПОВЕЋАЊЕ ВРЕДНОСТИ ЗАЛИХА НЕДОВРШЕНИХ И ГОТОВИХ ПРОИЗВОДА	1009		
631	V. СМАЊЕЊЕ ВРЕДНОСТИ ЗАЛИХА НЕДОВРШЕНИХ И ГОТОВИХ ПРОИЗВОДА	1010		
64 и 65	VI. ОСТАЛИ ПОСЛОВНИ ПРИХОДИ	1011	10.000	10.067
68, осим 683, 685 и 686	VII. ПРИХОДИ ОД УСКЛАЂИВАЊА ВРЕДНОСТИ ИМОВИНЕ (ОСИМ ФИНАНСИЈСКЕ)	1012		
	Б. ПОСЛОВНИ РАСХОДИ (1014 + 1015 + 1016 + 1020 + 1021 + 1022 + 1023 + 1024)	1013	2.031.073	2.009.272
50	I. НАБАВНА ВРЕДНОСТ ПРОДАТЕ РОБЕ	1014		
51	II. ТРОШКОВИ МАТЕРИЈАЛА, ГОРИВА И ЕНЕРГИЈЕ	1015	10.230	9.258
52	III. ТРОШКОВИ ЗАРАДА, НАКНАДА ЗАРАДА И ОСТАЛИ ЛИЧНИ РАСХОДИ (1017 + 1018 + 1019)	1016	169.263	158.171
520	1. Трошкови зарада и накнада зарада	1017	134.226	124.828
521	2. Трошкови пореза и доприноса на зараде и накнаде зарада	1018	21.678	20.160
52 осим 520 и 521	3. Остали лични расходи и накнаде	1019	13.359	13.183
540	IV. ТРОШКОВИ АМОРТИЗАЦИЈЕ	1020	5.500	5.491
58, осим 583, 585 и 586	V. РАСХОДИ ОД УСКЛАЂИВАЊА ВРЕДНОСТИ ИМОВИНЕ (ОСИМ ФИНАНСИЈСКЕ)	1021		
53	VI. ТРОШКОВИ ПРОИЗВОДНИХ УСЛУГА	1022	1.820.740	1.805.351
54, осим 540	VII. ТРОШКОВИ РЕЗЕРВИСАЊА	1023	1.500	7.500
55	VIII. НЕМАТЕРИЈАЛНИ ТРОШКОВИ	1024	23.840	23.501
	В. ПОСЛОВНИ ДОБИТАК (1001 - 1013) ≥ 0	1025		994
	Г. ПОСЛОВНИ ГУБИТАК (1013 - 1001) ≥ 0	1026	708	
	Д. ФИНАНСИЈСКИ ПРИХОДИ (1028 + 1029 + 1030 + 1031)	1027	2.000	1.576
660 и 661	I. ФИНАНСИЈСКИ ПРИХОДИ ИЗ ОДНОСА СА МАТИЧНИМ, ЗАВИСНИМ И ОСТАЛИМ ПОВЕЗАНИМ ЛИЦИМА	1028		
662	II. ПРИХОДИ ОД КАМАТА	1029	2.000	1.576
663 и 664	III. ПОЗИТИВНЕ КУРСНЕ РАЗЛИКЕ И ПОЗИТИВНИ ЕФЕКТИ ВАЛУТНЕ КЛАУЗУЛЕ	1030		
665 и 669	IV. ОСТАЛИ ФИНАНСИЈСКИ ПРИХОДИ	1031		
	Ђ. ФИНАНСИЈСКИ РАСХОДИ (1033 + 1034 + 1035 + 1036)	1032	100	91
560 и 561	I. ФИНАНСИЈСКИ РАСХОДИ ИЗ ОДНОСА СА МАТИЧНИМ, ЗАВИСНИМ И ОСТАЛИМ ПОВЕЗАНИМ ЛИЦИМА	1033		
562	II. РАСХОДИ КАМАТА	1034	100	91
563 и 564	III. НЕГАТИВНЕ КУРСНЕ РАЗЛИКЕ И НЕГАТИВНИ ЕФЕКТИ ВАЛУТНЕ КЛАУЗУЛЕ	1035		
565 и 569	IV. ОСТАЛИ ФИНАНСИЈСКИ РАСХОДИ	1036		
	Е. ДОБИТАК ИЗ ФИНАНСИРАЊА (1027 - 1032) ≥ 0	1037	1.900	1.485
	Ж. ГУБИТАК ИЗ ФИНАНСИРАЊА (1032 - 1027) ≥ 0	1038		
683, 685 и 686	З. ПРИХОДИ ОД УСКЛАЂИВАЊА ВРЕДНОСТИ ФИНАНСИЈСКЕ ИМОВИНЕ КОЈА СЕ ИСКАЗУЈЕ ПО ФЕР ВРЕДНОСТИ КРОЗ БИЛАНС УСПЕХА	1039		
583, 585 и 586	И. РАСХОДИ ОД УСКЛАЂИВАЊА ВРЕДНОСТИ ФИНАНСИЈСКЕ ИМОВИНЕ КОЈА СЕ ИСКАЗУЈЕ ПО ФЕР ВРЕДНОСТИ КРОЗ БИЛАНС УСПЕХА	1040	500	500
67	Ј. ОСТАЛИ ПРИХОДИ	1041	1.000	76

57	К. ОСТАЛИ РАСХОДИ	1042	1.500	1.450
	Л. УКУПНИ ПРИХОДИ (1001 + 1027 + 1039 + 1041)	1043	2.033.365	2.011.918
	Љ. УКУПНИ РАСХОДИ (1013 + 1032 + 1040 + 1042)	1044	2.033.173	2.011.313
	М. ДОБИТАК ИЗ РЕДОВНОГ ПОСЛОВАЊА ПРЕ ОПОРЕЗИВАЊА (1043 - 1044) ≥ 0	1045	192	605
	Н. ГУБИТАК ИЗ РЕДОВНОГ ПОСЛОВАЊА ПРЕ ОПОРЕЗИВАЊА (1044 - 1043) ≥ 0	1046		
69-59	Њ. ПОЗИТИВАН НЕТО ЕФЕКАТ НА РЕЗУЛТАТ ПО ОСНОВУ ДОБИТКА ПОСЛОВАЊА КОЈЕ СЕ ОБУСТАВЉА, ПРОМЕНА РАЧУНОВОДСТВЕНИХ ПОЛИТИКА И ИСПРАВКИ ГРЕШАКА ИЗ РАНИЈИХ ПЕРИОДА	1047		
59- 69	О. НЕГАТИВАН НЕТО ЕФЕКАТ НА РЕЗУЛТАТ ПО ОСНОВУ ГУБИТКА ПОСЛОВАЊА КОЈЕ СЕ ОБУСТАВЉА, ПРОМЕНА РАЧУНОВОДСТВЕНИХ ПОЛИТИКА И ИСПРАВКИ ГРЕШАКА ИЗ РАНИЈИХ ПЕРИОДА	1048		162
	П. ДОБИТАК ПРЕ ОПОРЕЗИВАЊА (1045 - 1046 + 1047 - 1048) ≥ 0	1049	192	443
	Р. ГУБИТАК ПРЕ ОПОРЕЗИВАЊА (1046 - 1045 + 1048 - 1047) ≥ 0	1050		
	С. ПОРЕЗ НА ДОБИТАК			
721	І. ПОРЕСКИ РАСХОД ПЕРИОДА	1051		
722 дуг. салдо	ІІ. ОДЛОЖЕНИ ПОРЕСКИХ РАСХОДИ ПЕРИОДА	1052		
722 пот. салдо	ІІІ. ОДЛОЖЕНИ ПОРЕСКИ ПРИХОДИ ПЕРИОДА	1053		
723	Т. ИСПЛАЋЕНА ЛИЧНА ПРИМАЊА ПОСЛОДАВЦА	1054		
	Ў. НЕТО ДОБИТАК (1049 - 1050 - 1051 - 1052 + 1053 - 1054) ≥ 0	1055	192	443
	У. НЕТО ГУБИТАК (1050 - 1049 + 1051 + 1052 - 1053 + 1054) ≥ 0	1056		
	І. НЕТО ДОБИТАК КОЈИ ПРИПАДА УЧЕШЋИМА БЕЗ ПРАВА КОНТРОЛЕ	1057		
	ІІ. НЕТО ДОБИТАК КОЈИ ПРИПАДА МАТИЧНОМ ПРАВНОМ ЛИЦУ	1058		
	ІІІ. НЕТО ГУБИТАК КОЈИ ПРИПАДА УЧЕШЋИМА БЕЗ ПРАВА КОНТРОЛЕ	1059		
	ІV. НЕТО ГУБИТАК КОЈИ ПРИПАДА МАТИЧНОМ ПРАВНОМ ЛИЦУ	1060		
	V. ЗАРАДА ПО АКЦИЈИ			
	1. Основна зарада по акцији	1061		
	2. Умањена (разводњена) зарада по акцији	1062		

2.2.3. Извештај о токовима готовине у периоду од 01.01.2022. до 31.12.2022., план и процена

Прилог 16

**ИЗВЕШТАЈ О ТОКОВИМА ГОТОВИНЕ
у периоду од 01.01. до 31.12.2022. године**

у 000 динара

ПОЗИЦИЈА	АОП	План 01.01-31.12.2022.	Реализација (процена) 01.01-31.12.2022.
	2	3	4
А. ТОКОВИ ГОТОВИНЕ ИЗ ПОСЛОВНИХ АКТИВНОСТИ			
І. Приливи готовине из пословних активности (1 до 4)	3001	2.511.720	2.205.217
1. Продаја и примљени аванси у земљи	3002	2.497.220	2.191.927
2. Продаја и примљени аванси у иностранству	3003		
3. Примљене камате из пословних активности	3004	2.500	1.540
4. Остали приливи из редовног пословања	3005	12.000	11.750
ІІ. Одливи готовине из пословних активности (1 до 8)	3006	2.504.100	2.170.407
1. Исплате добављачима и дати аванси у земљи	3007	2.280.000	1.950.000
2. Исплате добављачима и дати аванси у иностранству	3008		
3. Зараде, накнаде зарада и остали лични расходи	3009	180.000	180.000
4. Плаћене камате у земљи	3010	100	100
5. Плаћене камате у иностранству	3011		
6. Порез на добитак	3012	2.000	2.307
7. Одливи по основу осталих јавних прихода	3013	42.000	38.000
8. Остали одливи из пословних активности	3014		
ІІІ. Нето прилив готовине из пословних активности (І - ІІ)	3015	7.620	34.810
ІV. Нето одлив готовине из пословних активности (ІІ - І)	3016		

Б. ТОКОВИ ГОТОВИНЕ ИЗ АКТИВНОСТИ ИНВЕСТИРАЊА			
I. Приливи готовине из активности инвестирања (1 до 5)	3017	0	153
1. Продаја акција и удела	3018		
2. Продаја нематеријалне имовине, некретнина, постројења, опреме и биолошких средстава	3019		
3. Остали финансијски пласмани	3020		
4. Примљене камате из активности инвестирања	3021		
5. Примљене дивиденде	3022		153
II. Одливи готовине из активности инвестирања (1 до 3)	3023	13.000	1.000
1. Куповина акција и удела	3024		
2. Куповина нематеријалне имовине, некретнина, постројења, опреме и биолошких средстава	3025	13.000	1.000
3. Остали финансијски пласмани	3026		
III. Нето прилив готовине из активности инвестирања (I - II)	3027		
IV. Нето одлив готовине из активности инвестирања (II - I)	3028	13.000	847
В. ТОКОВИ ГОТОВИНЕ ИЗ АКТИВНОСТИ ФИНАНСИРАЊА			
I. Приливи готовине из активности финансирања (1 до 7)	3029	100	153
1. Увећање основног капитала	3030	100	153
2. Дугорочни кредити у земљи	3031		
3. Дугорочни кредити у иностранству	3032		
4. Краткорочни кредити у земљи	3033		
5. Краткорочни кредити у иностранству	3034		
6. Остале дугорочне обавезе	3035		
7. Остале краткорочне обавезе	3036		
II. Одливи готовине из активности финансирања (1 до 8)	3037	140	153
1. Откуп сопствених акција и удела	3038		
2. Дугорочни кредити у земљи	3039		
3. Дугорочни кредити у иностранству	3040		
4. Краткорочни кредити у земљи	3041		
5. Краткорочни кредити у иностранству	3042		
6. Остале обавезе	3043		
7. Финансијски лизинг	3044		
8. Исплаћене дивиденде	3045	140	153
III. Нето прилив готовине из активности финансирања (I - II)	3046		0
IV. Нето одлив готовине из активности финансирања (II - I)	3047	40	
Г. СВЕГА ПРИЛИВ ГОТОВИНЕ (3001 + 3017 + 3029)	3048	2.511.820	2.205.523
Д. СВЕГА ОДЛИВ ГОТОВИНЕ (3006 + 3023 + 3037)	3049	2.517.240	2.171.560
Ђ. НЕТО ПРИЛИВ ГОТОВИНЕ (3048 - 3049) ≥ 0	3050		33.963
Е. НЕТО ОДЛИВ ГОТОВИНЕ (3049 - 3048) ≥ 0	3051	5.420	
Ж. ГОТОВИНА НА ПОЧЕТКУ ОБРАЧУНСКОГ ПЕРИОДА	3052	35.420	47.601
З. ПОЗИТИВНЕ КУРСНЕ РАЗЛИКЕ ПО ОСНОВУ ПРЕРАЧУНА ГОТОВИНЕ	3053		
И. НЕГАТИВНЕ КУРСНЕ РАЗЛИКЕ ПО ОСНОВУ ПРЕРАЧУНА ГОТОВИНЕ	3054		
Ј. ГОТОВИНА НА КРАЈУ ОБРАЧУНСКОГ ПЕРИОДА (3050 - 3051 + 3052 + 3053 - 3054)	3055	30.000	81.564

2.3. Анализа остварених индикатора пословања и разлози одступања у односу на планиране индикаторе

Кроз Прилог 4 – Приказ планираних и реализованих индикатора пословања, који је дат на странама 24. и 25. овог програма, практично је дата анализа остварених индикатора пословања.

Једино велико одступање остварених у односу на планиране индикаторе за 2022. годину, је у делу инвестиција. Програмом пословања Предузећа за 2022. годину је планирана набавка уређаја за читавање возних исправа путника. Међутим, из разлога наведених у одељку 9. овог програма, планирана набавка тих уређаја није могла да се реализује у 2022. години.

2.4. Спроведене активности за унапређење процеса пословања

У складу са одредбама Закона о буџетском систему, а у циљу унапређења процеса пословања, Предузеће је успоставило систем финансијског управљања и контроле и послује у складу са утврђеним процесима и процедурама.

Како би се путницима који користе јавни превоз пружила што квалитетнија услуга, Предузеће је у непрестаном контакту са превозницима који обављају делатност градског и приградског превоза путника и инсистира на максимално могућем остварењу уговорених редова вожње, уградњи комплетне уговорене опреме у свако возило којим се обавља јавни превоз путника, сталном обнављању возног парка заменом дела уговорених возила „млађим“ возилима са бољим техничким карактеристикама и на строгом поштовању свих осталих одредби уговора о јавно-приватном партнерству.

Предузеће сваке године спроводи одређене активности у циљу пружања додатних погодности корисницима услуга јавног превоза. Током 2022. године је развијена и пуштена у рад апликација за online плаћање услуга превоза путника платним картицама, преко мобилних телефона. Корисник преузима и инсталира апликацију NiCard на свом мобилном телефону, креира налог и са своје платне картице пребацује одређени износ средстава за куповину појединачних карата у аутобусима. При том је у промотивном периоду, корисницима омогућено да, у случају када плаћање врше Mastercard платном картицом, на сваки пренос средстава у износу од 200,00 или више динара, добију додатни бонус од 200,00 динара.

2.5. Спроведене активности у области корпоративног управљања

У циљу стварања услова за што ефикасније управљање свим пословним процесима у Предузећу, значајна пажња се придаје и спровођењу и унапређењу система корпоративног управљања. Тиме се стварају услови да се, уз ефикасно управљање ризицима и уз даље унапређење система финансијског управљања и контроле, што квалитетније управља приходима, трошковима, кадровима и осталим битним елементима пословања, у циљу постизања што бољих пословних резултата и што квалитетнијег обављања поверених делатности у Предузећу.

У 2022. години се наставило са поштовањем основних начела и принципа доброг корпоративног управљања, што је допринело бољем учинку, већој ефикасности у раду, као и бољој репутацији Предузећа. Чланови Надзорног одбора, пословодства и остали запослени који су учесници у доношењу и спровођењу одлука везаних за пословање Предузећа су се додатно усавршавали у овој области.

3. Циљеви и планиране активности за 2023. годину

3.1. Циљеви и кључне активности потребне за постизање циљева за 2023. годину

Град Ниш представља сложени систем разноврсних функција које су просторно разуђене. Задатак саобраћајног система је да повеже удаљене просторе и садржаје и оствари њихово функционално јединство. Из овога произилази да систем ЈГПП представља окосницу транспортног система Града и у планирању његовог будућег развоја заузима изузетно значајно место. Зато ће Предузеће своје активности у 2023. години усмерити на остварење следећих циљева:

1. Повећање квалитета јавног превоза путника у Нишу, реализацијом уговора о јавно-приватном партнерству са приватним превозницима, којима су додељени уговори по окончању поступка јавне набавке. Нови систем ЈГПП је почео са применом фебруара месеца 2020. године, у коме се превоз путника обавља искључиво нископодним аутобусима са клима уређајима, а током 2023. године сви аутобуси ће бити са видео надзором, бесплатним интернетом и другим погодностима за путнике;

2. Задовољење потреба свих интересних група у систему ЈГПП, које се састоје у следећем:

- На нивоу политике то су свакако грађани који теже бољем квалитету живота, у којем у великој мери учествује и систем ЈГПП на чијем унапређивању ће Предузеће и даље радити. Грађани који плаћају порез, имају и интерес да се смање субвенције које Град Ниш издваја за систем ЈГПП. Грађани са ниским примањима имају интерес за посебним попустима у цени услуга као што су, на пример, попусти приликом куповине месечних или појединачних аутобуских карата, или за остваривање права на бесплатан превоз;

- На нивоу корисника система, односно путника, циљеви Предузећа су да се обезбеде: адекватна мрежа линија ЈГПП, равномерна територијална покривеност, редови вожње усаглашени са потребама корисника, гаранције понуђеног квалитета услуга, посебни попусти за одређене социјалне категорије путника, комфор на стајалиштима и у возилима, доследно спровођење свих превентивних мера за спречавање појаве и ширења епидемије заразних болести, брзо плаћање услуге и слично;

- На нивоу извршилаца, односно превозника у ЈГПП, Предузеће ће имати за циљ да се оствари стабилност њиховог пословања и да се створе услови за даље унапређење квалитета услуга превоза путника;

3. Систем ЈГПП треба да обезбеди усклађеност захтева путника са превозним капацитетима превозника, као и да буде оспособљен за стално прилагођавање променама;

4. Систем ЈГПП би требало да задржи улогу доминантног вида превоза чиме би се утицало на побољшање укупног саобраћаја у на територији Града Ниша;

5. Систем би требало да показује минималан негативан утицај на животну средину;

6. Успешно обављање јавног градског и приградског превоза путника на територији града Ниша;

7. Успешно организовање и унапређење рада приградске аутобуске станице;

8. Обављање и унапређење послова организације, контроле и реализације интегрисаног тарифног система у ЈПП који, између осталог, обухватају и следеће активности:

- Организацију штампања, дистрибуције и продаје појединачних, месечних и полумесечних карата и легитимација;
- Обавештавање путника о њиховим правима и обавезама постављањем информационих ознака у аутобусима;
- Дефинисање изгледа униформи и других идентификационих обележја возног особља;
- Израда реда вожње на основу полазних елемената које одређује надлежни орган Градске управе;
- Праћење реализације уговора закључених између превозника и Предузећа;
- Обавештавање превозника и корисника услуга превоза о изменама у режиму рада линија ЈПП;
- Контрола и праћење остварења реда вожње коришћењем ГПС/ГПРС технологије;
- Информисање корисника ЈПП о реду вожње;
- Обрачунавање прихода превозника и дневно, месечно и годишње извештавање о реализацији превоза;
- Плаћање извршених услуга превоза путника превозницима;
- Израда кварталних извештаја о спровођењу ИТС у превозу путника на територији града Ниша;
- Решавање приговора и рекламација корисника.

Ови циљеви се могу реализовати следећим мерама:

- Стално пратити и, по потреби, кориговати утврђене превозне потребе;
- Предвидети карактеристике путничких токова у будућности и поставити мрежу линија ЈПП усклађену са жељама путника;
- Обезбедити приоритет кретања возилима ЈПП, како би се повећала брзина и смањило време путовања;
- Унапредити и модернизовати систем превоза, применом савремених метода за утврђивање и праћење превозних захтева, чиме би се они ускладили са превозним капацитетима, а продају карата у аутобусима убрзати стимулацијом њиховог плаћања електронским новчаницама и платним картицама;
- Побољшати и модернизовати информисање путника применом дисплејева за динамичко обавештавање путника о доласку аутобуса на стајалиште са звучником за говорну најаву;
- Побољшати систем контроле путника, возила и возног особља превозника.

Циљеви јавног предузећа са кључним индикаторима остварења циљева

Циљ	Индикатор	Базна година	Вредност индикатора			Извор провере	Активност за достизање циља	
			Базна година	2023. година	2024. година			2025. година
Смањење гужви у саобраћају, повећањем степена коришћења јавног превоза путника	Број путника који користе јавни превоз	2022.	18.985.700	19.320.400	19.820.800	20.380.200	Софтвер за управљање системом јавног превоза путника у Нишу; извештаји службе контроле јавног превоза	Ширење мрежа жутих трака за возила јавног превоза путника; стимулативније цене јавног превоза у односу на све друге видове превоза
Сваки путник у аутобусу мора да има плаћену возну карту или важећу легитимацију за бесплатан превоз	Број издатих доплатних карата и опомена путницима	2022.	8.909	10.040	10.100	10.200	Евиденција издатих опомена и доплатних карата у пословним књигама предузећа	Повећање броја контрола путника у аутобусима; контролорима обезбедити уређаје преко којих би контролисали карте и издавали опомене и доплатне карте
Максимално остварење уговорених редова возње од стране превозника	Број неодржаних полазака од стране превозника	2022.	5.500	3.900	3.600	3.300	Софтвер за управљање системом јавног превоза путника у Нишу	Редовна контрола аутобуса и возног особља превозника и доследна примена уговорних одредби о умањењима прихода због неодржаних полазака
Смањење броја рекламација путника на издате доплатне карте и опомене	Број примљених рекламација путника	2022.	985	960	920	880	Евиденција примљених рекламација путника у пословним књигама предузећа	Издавање доплатних карата и опомена путницима само када је то оправдано; вршити сталне едукације контролора о непоходности стрпљивог, коректног и љубазног односа према сваком путнику

3.2. Анализа тржишта и план физичког обима активности за 2023. годину

Обим активности Предузећа за 2023. годину је планиран првенствено на основу претходно извршене анализе тржишта.

Предузеће је, после спроведеног отвореног поступка јавне набавке, јануара 2020. године, са три превозника закључило уговоре о ЈПП у области пружања услуга градског и приградског превоза путника на територији Града Ниша, на период од 7 година. Уговорима је прецизно утврђена динамика обављања превоза путника у „летњем“ и „зимском“ режиму превоза, радним данима, суботом, недељом и празником, тако да се доста прецизно може планирати укупан обим превоза путника. Због евентуалних временских неприлика током године, измена траса и дужина линија због могућих краћих или дужих прекида саобраћаја проузрокованих евентуалним радовима на путевима где се обавља превоз путника и других разлога, сигурно ће доћи до одређених мањих одступања у односу на уговорене редове вожње, али се са великим процентом вероватноће може очекивати да ће аутобуси ова три превозника, превозећи путнике на свим линијама јавног превоза на територији Града Ниша, у 2023. години прећи укупно око 8.350.000 километара.

У оквиру обављања поверене делатности организације, контроле и реализације интегрисаног тарифног система у градском и приградском превозу путника на територији Града Ниша, Предузеће планира да у 2023. години реализује укупно 104.600 контрола путника, возила и возног особља превозника

Месец 2023. год.	Ниш експрес Ниш	Ласта Београд	Стрела Обреновац	Укупно
јануар	6.700	1.580	380	8.660
фебруар	5.000	1.140	270	6.410
март	8.060	1.870	430	10.360
април	6.750	1.560	420	8.730
мај	6.680	1.600	450	8.730
јун	6.730	1.610	530	8.870
јул	6.250	1.130	410	7.790
август	5.980	1.340	400	7.720
септембар	6.100	1.400	450	7.950
октобар	7.040	1.650	440	9.130
новембар	7.460	1.780	450	9.690
децембар	8.120	1.910	530	10.560
Укупно	80.870	18.570	5.160	104.600

Планирани број контрола у 2023. години

Планира се да број издатих опомена и доплатних карата путницима који у моменту контроле не буду имали исправну возну карту или исправу на основу које имају право на бесплатан превоз, у 2023. години буде повећан у односу на 2022. годину. Планира се издавање укупно 8.740 опомена и 1.300 доплатних карата.

Месец 2023. год.	Планирани број издатих опомена	Планирани број издатих доплатних карата
јануар	625	120
фебруар	520	100
март	930	140
април	895	120
мај	880	140
јун	710	90
јул	655	100
август	605	90
септембар	630	100
октобар	810	100
новембар	720	90
децембар	760	110
Укупно	8.740	1.300

Планирани број издатих опомена и доплатних карата у 2023. години

У 2023. години се такође очекује и благо повећање броја продатих месечних, полумесечних и појединачних карата у односу на реализацију у 2022. години.

Месец 2023. год.	Планирани број продатих месечних карата
јануар	19.093
фебруар	23.245
март	24.430
април	24.829
мај	24.457
јун	23.347
јул	18.079
август	18.142
септембар	21.288
октобар	23.058
новембар	24.324
децембар	26.174
Укупно	270.466

Планирани број продатих месечних карата у 2023. години

Месец 2023. год.	Планирани број продатих полумесечних карата
јануар	1.805
фебруар	525
март	902
април	692
мај	841
јун	939
јул	1.358
август	2.226
септембар	1.180
октобар	1.066
новембар	961
децембар	565
Укупно	13.060

Планирани број продатих полумесечних карата у 2023. години

Месец 2023. год.	Планирани број продатих појединачних карата
јануар	496.491
фебруар	530.659
март	630.165
април	585.705
мај	643.362
јун	595.007
јул	531.569
август	548.502
септембар	562.282
октобар	587.648
новембар	552.271
децембар	588.144
Укупно	6.851.805

Планирани број продатих појединачних карата у 2023. години

3.3. Ризици и управљање ризицима

Управљање ризицима је један од основних елемената доброг управљања у предузећу. Оно обухвата идентификовање, мерење и процену ризика са циљем минимизирања његових негативних ефеката на финансијски резултат и остале показатеље пословања.

Правилником о финансијском управљању и контроли Предузећа су уређени начин и поступак успостављања, функционисања и извештавања о систему финансијског управљања и контроле у предузећу. Финансијско управљање и контрола представља свеобухватан систем интерних контрола, који се спроводи политикама, процедурама и активностима које успоставља директор предузећа, са задатком да се обезбеди разумно уверавање да ће се остварити планирани циљеви предузећа. Највећи део писаних политика и процедура је већ донет, а у току је поступак доношења још неких процедура које се практично примењују, само што нису и нормативно регулисане.

Пословни ризици и план управљања ризицима

Ризик	Вероватноћа ризика (1)		Утицај ризика (2)		Укупно (3)		Процењен финансијски ефекат у случају настанка ризика (у 000 дина)	Планиране активности у случају појаве ризика
	Избор	Вероватноћа	Избор	Утицај	3=1*2	Ефекат ризика		
Ризик ликвидности и солвентности	1	ниска вероватноћа	2	умерен утицај	2	умерен ризик	1.000	Обезбеђење стабилних новчаних прилива, наплата доспелих потраживања применом свих расположивих механизма наплате, укључујући и принудну наплату преко приватних извршитеља
Ризик кашњења Града Ниша са уплатама недостајућих финансијских средстава за плаћање рачуна превозника	2	умерена вероватноћа	3	висок утицај	6	висок ризик	10.000	Праћење финансијске стабилности Града Ниша, који има обавезу да пренеси Предузећу средства у висини разлика између укупне вредности пружених услуга јавног превоза путника и укупног износа средстава обезбеђених продајом месечних и појединачних карата
Тржишни ризик	2	умерена вероватноћа	2	умерен утицај	4	умерен ризик	2.000	Праћење стања на локалном и националном тржишту, пружање нових услуга и нових начина плаћања
Ценовни ризик	2	умерена вероватноћа	3	висок утицај	6	висок ризик	7.000	Ценовна стратегија у складу са важећим одлукама, планирање цена на економским принципима. У случају повећања цена услуга превозника, Град Ниш би требало да донесе одлуку о повећању цена карата путника или да смањи обим субвенција појединим категоријама путника.
Законски ризик	2	умерена вероватноћа	2	умерен утицај	4	умерен ризик	2.000	Редовно праћење свих законских прописа, интерна контрола законитости пословања, стално унапређење пословних процедура
Судски спорови	2	умерена вероватноћа	3	висок утицај	6	висок ризик	15.000	Праћење судских спорова који су у току и предузимање свих законских активности да се позитивно реше сви поступци
Техничко технолошки ризик	1	ниска вероватноћа	2	умерен утицај	2	умерен ризик	1.000	Усвајање акта о безбедности и здрављу запослених, набавка адекватне заштитне опреме, стручни кадрови и извршиоци, стална обука запослених
Ризик застарелости и немогућности наплате потраживања	2	умерена вероватноћа	2	умерен утицај	4	умерен ризик	200	Стална провера ненаплаћених потраживања, слање опомена дужницима, благовремено покретање судских поступака или поступака принудне наплате ненаплаћених потраживања

НАПОМЕНА:

Колона "Вероватноћа ризика" се попуњава по следећој шеми избором из падајућег менија:

Број 1 - Ниска вероватноћа
Број 2 - Умерена вероватноћа
Број 3 - Висока вероватноћа

Колона "Утицај ризика" се попуњава по следећој шеми избором из падајућег менија:

Број 1 - Низак утицај
Број 2 - Умерен утицај
Број 3 - Висок утицај

3.4. Приказ планираних и реализованих индикатора пословања

Уредбом Владе Републике Србије о утврђивању елемената годишњег програма пословања за 2023. годину, односно трогодишњег програма пословања за период 2023. – 2025. година, јавних предузећа и других облика организовања који обављају делатност од општег интереса („Сл. гласник РС“, бр. 115/2022), је између осталог, утврђена и обавеза исказивања одређених пословних показатеља (планираног и реализованог капитала, имовине, прихода, расхода, пословног и нето резултата, броја запослених, просечне нето зараде и других показатеља), као и других индикатора којима се може мерити ефикасност пословања предузећа.

Прилог 4

Приказ планираних и реализованих индикатора пословања

		у 000 динара			
		2020. година	2021. година	2022. година	2023. година
Укупни капитал	План	37.914	72.427	72.779	73.008
	Реализација	72.550	72.727	73.084	-
	% одступања реализације од плана	+91%	+0%	+0%	-
	% одступања реализације у односу на реализацију претходне године	-	+0%	+0%	-0%
Укупна имовина	План	297.370	363.177	430.270	400.300
	Реализација	470.479	386.720	492.612	-
	% одступања реализације од плана	+58%	+6%	+14%	-
	% одступања реализације у односу на реализацију претходне године	-	-18%	+27%	-19%
Пословни приходи	План	1.505.300	1.872.800	2.030.365	2.459.876
	Реализација	1.466.107	1.787.266	2.010.266	-
	% одступања реализације од плана	-3%	-5%	-1%	-
	% одступања реализације у односу на реализацију претходне године	-	+22%	+12%	+22%
Пословни расходи	План	1.497.227	1.871.373	2.031.073	2.460.430
	Реализација	1.449.197	1.785.796	2.009.272	-
	% одступања реализације од плана	-3%	-5%	-1%	-
	% одступања реализације у односу на реализацију претходне године	-	+23%	+13%	+22%
Пословни резултат	План	8.073	1.427	-708	-554
	Реализација	16.910	1.470	994	-
	% одступања реализације од плана	+109%	+3%	-240%	-
	% одступања реализације у односу на реализацију претходне године	-	-91%	-32%	-156%
Нето резултат	План	342	227	192	145
	Реализација	1.250	240	443	-
	% одступања реализације од плана	+265%	+6%	+130%	-
	% одступања реализације у односу на реализацију претходне године	-	-81%	+84%	-67%
Број запослених на дан 31.12.	План	115	115	118	122
	Реализација	115	115	118	-
	% одступања реализације од плана	0%	0%	0%	-
	% одступања реализације у односу на реализацију претходне године	-	0%	+3%	+3%
Просечна нето зарада	План	61.221	65.531	66.588	73.551
	Реализација	56.130	60.873	65.923	-
	% одступања реализације од плана	-8%	-7%	-1%	-
	% одступања реализације у односу на реализацију претходне године	-	+8%	+8%	+12%
Инвестиције	План			7.500	8.300
	Реализација				-
	% одступања реализације од плана	0%	0%	-100%	-
	% одступања реализације у односу на реализацију претходне године	-	0%	0%	0%

Напомена: У последњој колони код % одступања реализације у односу на реализацију претходне године, пореде се план за 2023. годину и реализација из 2022. године.

Просечна нето зарада = збир свих исплаћених нето зарада у години / 12 / број запослених

Прилог 4а

	2020. година реализација	2021. година реализација	2022. година реализација (процена)	План 2023. година
ЕБИТДА	10375	6980	6.025	5.145
ROA	0,265686673	0,062060405	0,08992879	0,036222833
ROE	1,72294969	0.330001238	0,60615183	0,198608372
Оперативни новчани ток	-36604	-7945	34810	-38.563
Дуг / капитал	548,4893177	431,741994	574,03535658	448,2960771
Ликвидност	116,2758816	126,6306428	122,33043693	130,0887247
% зарада у пословним приходима	9,207581711	8,291770783	7,86816272	7,800799715

у 000 динара

	Стање на дан 31.12.2020.	Стање на дан 31.12.2021.	Стање на дан 31.12.2022.	План на дан 31.12.2023.
Кредитно задужење без гаранције државе	30000			
Кредитно задужење са гаранцијом државе				
Укупно кредитно задужење	30000	0	0	0

у 000 динара

		2020. година	2021. година	2022. година	План 2023. година
Субвенције	План	576300	130000		
	Пренето	446300	220451		-
	Реализовано	446300	220451		-
Остали приходи из буџета	План				
	Пренето				-
	Реализовано				-
Укупно приходи из буџета	План	576300	130000	0	0
	Пренето	446300	220451	0	
	Реализовано	446300	220451	0	

НАПОМЕНА:

ROA (Return on Assets) - Стопа приноса средстава рачуна се: (нето добит / укупна средства) *100

ROE (Return on Equity) - Стопа приноса капитала рачуна се: (нето добит / капитал)*100

Оперативни новчани ток - новчани ток из пословних активности

Дуг / капитал представља однос укупног дуга (дугорочна резервисања и обавезе, одложене пореске обавезе и краткорочна резервисања и краткорочне обавезе) и капитала (укупна ставка из пасиве биланса стања) *100.

Ликвидност представља однос (обртна средства / краткорочне обавезе)*100.

% зарада у пословним приходима - (Трошкови зарада, накнада зарада и остали лични расходи / пословни приходи)*100

Анализом планираних и реализованих индикатора пословања у периоду од 2020. до 2023. године, приказаних у Прилогу 4, може се, између осталог, закључити следеће:

- Укупни капитал Предузећа се у задње три године повећавао, новим улозима оснивача и расподелом дела нето добити за повећање основног капитала;

- Пословни приходи и расходи Предузећа су се из године у годину стално повећавали;
- Просечна зарада у Предузећу се такође сваке године повећавала, првенствено због повећања минималне цене рада;
- Процентуално учешће зарада у пословним приходима је релативно мало (испод 10%).

3.5. Активности у циљу унапређења корпоративног управљања

Ради обезбеђења што квалитетнијег и ефикаснијег управљања свим пословним процесима и ресурсима у Предузећу, из године у годину се све више ради на унапређењу корпоративног управљања. Тиме се стварају услови за што ефикаснију контролу свих пословних и финансијских активности Предузећа, већа транспарентност у раду, што професионалнији однос свих запослених према послу и у контактима са пословним партнерима и грађанима, односно корисницима услуга јавног превоза путника, као и за потпуно и тачно извештавање и објављивање свих информација о раду Предузећа.

У складу са одредбама Закона о јавним предузећима, чланови Надзорног одбора и пословодства предузећа су већ присуствовали семинарима посвећеним корпоративном управљању, а и у 2023. години ће се додатно стручно усавршавати у овој области.

4. Планирани извори прихода и расхода по наменама

4.1. Биланс стања на дан 31.12.2023. године

Прилог 5

БИЛАНС СТАЊА на дан 31.12.2023. године

у 000 динара

Група рачуна, рачун	ПОЗИЦИЈА	АОП	Износ			
			План 31.03.2023.	План 30.06.2023.	План 30.09.2023.	План 31.12.2023.
1	2	3	4	5	6	7
	АКТИВА					
00	А. УПИСАНИ А НЕУПЛАЋЕНИ КАПИТАЛ	0001				
	Б. СТАЛНА ИМОВИНА	0002	16.175	14.800	13.425	12.000
	(0003 + 0009 + 0017 + 0018 + 0028)					
01	Г. НЕМАТЕРИЈАЛНА ИМОВИНА	0003	0	0	0	0
	(0004 + 0005 + 0006 + 0007 + 0008)					
010	Г. Улагања у развој	0004				
011, 012 и 014	2. Концесије, патенти, лиценце, робне и услужне марке, софтвер и остала нематеријална имовина	0005				
013	3. Гудвил	0006				
015 и 016	4. Нематеријална имовина узета у лизинг и нематеријална имовина у припреми	0007				
017	5. Аванси за нематеријалну имовину	0008				
02	II. НЕКРЕТНИНЕ, ПОСТРОЈЕЊА И ОПРЕМА	0009	16.175	14.800	13.425	12.000
	(0010 + 0011 + 0012 + 0013 + 0014 + 0015 + 0016)					
020, 021 и 022	1. Земљиште и грађевински објекти	0010				
023	2. Постројења и опрема	0011	16.175	14.800	13.425	12.000
024	3. Инвестиционе некретнине	0012				
025 и 027	4. Некретнине, постројења и опрема узети у лизинг и некретнине, постројења и опрема у припреми	0013				
026 и 028	5. Остале некретнине, постројења и опрема и улагања на туђим некретнинама, постројењима и опреми	0014				

029 (део)	6. Аванси за некретнине, постројења и опрему у земљи	0015				
029 (део)	7. Аванси за некретнине, постројења и опрему у иностранству	0016				
03	III. БИОЛОШКА СРЕДСТВА	0017				
04 и 05	IV. ДУГОРОЧНИ ФИНАНСИЈСКИ ПЛАСМАНИ И ДУГОРОЧНА ПОТРАЖИВАЊА (0019 + 0020 + 0021 + 0022 + 0023 + 0024 + 0025 + 0026 + 0027)	0018	0	0	0	0
040 (део), 041 (део) и 042 (део)	1. Учешћа у капиталу правних лица (осим учешћа у капиталу која се вреднују методом учешћа)	0019				
040 (део), 041 (део), 042 (део)	2. Учешћа у капиталу која се вреднују методом учешћа	0020				
043, 050 (део) и 051 (део)	3. Дугорочни пласмани матичном, зависним и осталим повезаним лицима и дугорочна потраживања од тих лица у земљи	0021				
044, 050 (део), 051 (део)	4. Дугорочни пласмани матичном, зависним и осталим повезаним лицима и дугорочна потраживања од тих лица у иностранству	0022				
045 (део) и 053 (део)	5. Дугорочни пласмани (дати кредити и зајмови) у земљи	0023				
045 (део) и 053 (део)	6. Дугорочни пласмани (дати кредити и зајмови) у иностранству	0024				
046	7. Дугорочна финансијска улагања (хартije од вредности које се вреднују по амортизованој вредности)	0025				
047	8. Откупљене сопствене акције и откупљени сопствени удели	0026				
048, 052, 054, 055 и 056	9. Остали дугорочни финансијски пласмани и остала дугорочна потраживања	0027				
28 (део) осим 288	V. ДУГОРОЧНА АКТИВНА ВРЕМЕНСКА РАЗГРАНИЧЕЊА	0028				
288	V. ОДЛОЖЕНА ПОРЕСКА СРЕДСТВА	0029	6.000	6.000	6.000	6.500
	G. ОБРТНА ИМОВИНА (0031 + 0037 + 0038 + 0044 + 0048 + 0057 + 0058)	0030	362.925	380.700	361.850	381.800
Класа 1, осим групе рачуна 14	I. ЗАЛИХЕ (0032 + 0033 + 0034 + 0035 + 0036)	0031	900	900	900	900
10	1. Материјал, резервни делови, алат и ситан инвентар	0032	800	800	800	800
11 и 12	2. Недовршена произвођа и готови производи	0033				
13	3. Роба	0034				
150, 152 и 154	4. Плаћени аванси за залихе и услуге у земљи	0035	100	100	100	100
151, 153 и 155	5. Плаћени аванси за залихе и услуге у иностранству	0036				
14	II. СТАЛНА ИМОВИНА КОЈА СЕ ДРЖИ ЗА ПРОДАЈУ И ПРЕСТАНАК ПОСЛОВАЊА	0037				
20	III. ПОТРАЖИВАЊА ПО ОСНОВУ ПРОДАЈЕ (0039 + 0040 + 0041 + 0042 + 0043)	0038	169.000	180.000	172.000	195.000
204	1. Потраживања од купаца у земљи	0039	19.000	15.000	17.000	20.000
205	2. Потраживања од купаца у иностранству	0040				
200 и 202	3. Потраживања од матичног, зависних и осталих повезаних лица у земљи	0041	150.000	165.000	155.000	175.000
201 и 203	4. Потраживања од матичног, зависних и осталих повезаних лица у иностранству	0042				
206	5. Остала потраживања по основу продаје	0043				
21, 22 и 27	IV. ОСТАЛА КРАТКОРОЧНА ПОТРАЖИВАЊА (0045 + 0046 + 0047)	0044	40.000	42.000	41.000	43.100
21, 22 осим 223 и 224, и 27	1. Остала потраживања	0045	40.000	42.000	41.000	43.000
223	2. Потраживања за више плаћен порез на добитак	0046				50
224	3. Потраживања по основу преплаћених осталих пореза и доприноса	0047				50
23	V. КРАТКОРОЧНИ ФИНАНСИЈСКИ ПЛАСМАНИ (0049 + 0050 + 0051 + 0052 + 0053 + 0054 + 0055 + 0056)	0048	30.225	30.150	30.250	30.300
230	1. Краткорочни кредити и пласмани - матично и зависна правна лица	0049				
231	2. Краткорочни кредити и пласмани - остала повезана правна лица	0050				
232, 234 (део)	3. Краткорочни кредити, зајмови и пласмани у земљи	0051				

233, 234 (део)	4. Краткорочни кредити, зајмови и пласмани у иностранству	0052				
235	5. Хартије од вредности које се вреднују по амортизованој вредности	0053				
236 (део)	6. Финансијска средства која се вреднују по фер вредности кроз Биланс успеха	0054				
237	7. Откупљене сопствене акције и откупљени сопствени удели	0055				
236 (део), 238 и 239	8. Остали краткорочни финансијски пласмани	0056	30.225	30.150	30.250	30.300
24	VI. ГОТОВИНА И ГОТОВИНСКИ ЕКВИВАЛЕНТИ	0057	40.000	45.000	35.000	30.000
28 (део), осим 288	VII. КРАТКОРОЧНА АКТИВНА ВРЕМЕНСКА РАЗГРАНИЧЕЊА	0058	82.800	82.650	82.700	82.500
	Д. УКУПНА АКТИВА = ПОСЛОВНА ИМОВИНА (0001 + 0002 + 0029 + 0030)	0059	385.100	401.500	381.275	400.300
88	Б. ВАНБИЛАНСНА АКТИВА	0060	250.000	250.000	250.000	250.000
	ПАСИВА					
	А. КАПИТАЛ	0401	73.682	74.463	79.015	73.008
	(0402 + 0403 + 0404 + 0405 + 0406 - 0407 + 0408 + 0411 - 0412) ≥ 0					
30, осим 306	I. ОСНОВНИ КАПИТАЛ	0402	48.887	48.887	48.887	49.109
31	II. УПИСАНИ А НЕУПЛАЋЕНИ КАПИТАЛ	0403				
306	III. ЕМИСИОНА ПРЕМИЈА	0404				
32	IV. РЕЗЕРВЕ	0405	23.754	23.754	23.754	23.754
330 и потражни салдо рачуна 331, 332, 333, 334, 335, 336 и 337	V. ПОЗИТИВНЕ РЕВАЛОРИЗАЦИОНЕ РЕЗЕРВЕ И НЕРЕАЛИЗОВАНИ ДОБИЦИ ПО ОСНОВУ ФИНАНСИЈСКИХ СРЕДСТАВА И ДРУГИХ КОМПОНЕНТИ ОСТАЛОГ СВЕОБУХВАТНОГ РЕЗУЛТАТА	0406				
дуговни салдо рачуна 331, 332, 333, 334, 335, 336 и 337	VI. НЕРЕАЛИЗОВАНИ ГУБИЦИ ПО ОСНОВУ ФИНАНСИЈСКИХ СРЕДСТАВА И ДРУГИХ КОМПОНЕНТИ ОСТАЛОГ СВЕОБУХВАТНОГ РЕЗУЛТАТА	0407				
34	VII. НЕРАСПОРЕЂЕНИ ДОБИТАК (0409 + 0410)	0408	1.041	1.822	6.374	145
340	1. Нераспоређени добитак ранијих година	0409	221	221	221	
341	2. Нераспоређени добитак текуће године	0410	820	1.601	6.153	145
	VIII. УЧЕШЋА БЕЗ ПРАВА КОНТРОЛЕ	0411				
35	IX. ГУБИТАК (0413 + 0414)	0412	0	0	0	0
350	1. Губитак ранијих година	0413				
351	2. Губитак текуће године	0414				
	Б. ДУГОРОЧНА РЕЗЕРВИСАЊА И ДУГОРОЧНЕ ОБАВЕЗЕ	0415	30.800	30.300	29.800	33.800
	(0416 + 0420 + 0428)					
40	I. ДУГОРОЧНА РЕЗЕРВИСАЊА (0417+0418+0419)	0416	30.800	30.300	29.800	33.800
404	1. Резервисања за накнаде и друге бенефиције запослених	0417	14.800	14.300	13.800	15.800
400	2. Резервисања за трошкове у гарантном року	0418				
40, осим 400 и 404	3. Остала дугорочна резервисања	0419	16.000	16.000	16.000	18.000
41	II. ДУГОРОЧНЕ ОБАВЕЗЕ (0421 + 0422 + 0423 + 0424 + 0425 + 0426 + 0427)	0420	0	0	0	0
410	1. Обавезе које се могу конвертовати у капитал	0421				
411 (део) и 412 (део)	2. Дугорочни кредити и остале дугорочне обавезе према матичном, зависним и осталим повезаним лицима у земљи	0422				
411 (део) и 412 (део)	3. Дугорочни кредити и остале дугорочне обавезе према матичном, зависним и осталим повезаним лицима у иностранству	0423				
414 и 416 (део)	4. Дугорочни кредити, зајмови и обавезе по основу лизинга у земљи	0424				
415 и 416 (део)	5. Дугорочни кредити, зајмови и обавезе по основу лизинга у иностранству	0425				
413	6. Обавезе по емитованим хартијама од вредности	0426				
419	7. Остале дугорочне обавезе	0427				

49 (део), осим 498 и 495 (део)	III. ДУГОРОЧНА ПАСИВНА ВРЕМЕНСКА РАЗГРАНИЧЕЊА	0428				
498	V. ОДЛОЖЕНЕ ПОРЕСКЕ ОБАВЕЗЕ	0429				
495 (део)	G. ДУГОРОЧНИ ОДЛОЖЕНИ ПРИХОДИ И ПРИМЉЕНЕ ДОНАЦИЈЕ	0430				
	D. КРАТКОРОЧНА РЕЗЕРВИСАЊА И КРАТКОРОЧНЕ ОБАВЕЗЕ (0432 + 0433 + 0441 + 0442 + 0449 + 0453 + 0454)	0431	280.618	296.737	272.460	293.492
467	I. КРАТКОРОЧНА РЕЗЕРВИСАЊА	0432				
42, осим 427	II. КРАТКОРОЧНЕ ФИНАНСИЈСКЕ ОБАВЕЗЕ (0434 + 0435 + 0436 + 0437 + 0438 + 0439 + 0440)	0433	0	0	0	0
420 (део) и 421 (део)	1. Обавезе по основу кредита према матичном, зависним и осталим повезаним лицима у земљи	0434				
420 (део) и 421 (део)	2. Обавезе по основу кредита према матичном, зависним и осталим повезаним лицима у иностранству	0435				
422 (део), 424 (део), 425 (део), и 429 (део)	3. Обавезе по основу кредита и зајмова од лица која нису домаће банке	0436				
422 (део), 424 (део), 425 (део) и 429 (део)	4. Обавезе по основу кредита од домаћих банака	0437				
423, 424 (део), 425 (део) и 429 (део)	5. Кредити, зајмови и обавезе из иностранства	0438				
426	6. Обавезе по краткорочним хартијама од вредности	0439				
428	7. Обавезе по основу финансијских деривата	0440				
430	III. ПРИМЉЕНИ АВАНСИ, ДЕПОЗИТИ И КАУЦИЈЕ	0441	100	100	100	100
43, осим 430	IV. ОБАВЕЗЕ ИЗ ПОСЛОВАЊА (0443 + 0444 + 0445 + 0446 + 0447 + 0448)	0442	157.268	171.999	148.591	165.338
431 и 433	1. Обавезе према добављачима - матична, зависна правна лица и остала повезана лица у земљи	0443				
432 и 434	2. Обавезе према добављачима - матична, зависна правна лица и остала повезана лица у иностранству	0444				
435	3. Обавезе према добављачима у земљи	0445	157.268	171.999	148.591	165.338
436	4. Обавезе према добављачима у иностранству	0446				
439 (део)	5. Обавезе по меницама	0447				
439 (део)	6. Остале обавезе из пословања	0448				
44,45,46, осим 467, 47 и 48	V. ОСТАЛЕ КРАТКОРОЧНЕ ОБАВЕЗЕ (0450 + 0451 + 0452)	0449	24.500	26.450	25.650	28.350
44, 45 и 46 осим 467	1. Остале краткорочне обавезе	0450	20.150	22.100	21.300	24.000
47,48 осим 481	2. Обавезе по основу пореза на додату вредност и осталих јавних прихода	0451	4.000	4.000	4.000	4.000
481	3. Обавезе по основу пореза на добитак	0452	350	350	350	350
427	VI. ОБАВЕЗЕ ПО ОСНОВУ СРЕДСТАВА НАМЕЊЕНИХ ПРОДАЈИ И СРЕДСТАВА ПОСЛОВАЊА КОЈЕ ЈЕ ОБУСТАВЉЕНО	0453				
49 (део) осим 498	VII. КРАТКОРОЧНА ПАСИВНА ВРЕМЕНСКА РАЗГРАНИЧЕЊА	0454	98.750	98.188	98.119	99.704
	Б. ГУБИТАК ИЗНАД ВИСИНЕ КАПИТАЛА (0415 + 0429 + 0430 + 0431 - 0059) \geq 0 = 0407 + 0412 - 0402 - 0403 - 0404 - 0405 - 0406 - 0408 - 0411) \geq 0	0455				
	Е. УКУПНА ПАСИВА (0401 + 0415 + 0429 + 0430 + 0431 - 0455)	0456	385.100	401.500	381.275	400.300
89	Ж. ВАНБИЛАНСНА ПАСИВА	0457	250.000	250.000	250.000	250.000

4.2. Биланс успеха за период од 01.01.2023. до 31.12.2023. године

Прилог 5а

БИЛАНС УСПЕХА за период од 01.01.2023. до 31.12.2023. године

у 000 динара

Група рачуна, рачун	ПОЗИЦИЈА	АОП	Износ			
			План 01.01- 31.03.2023	План 01.01- 30.06.2023	План 01.01- 30.09.2023	План 01.01- 31.12.2023
1	2	3	4	5	6	7
	А. ПОСЛОВНИ ПРИХОДИ (1002 + 1005 + 1008 + 1009 - 1010 + 1011 + 1012)	1001	618.250	1.231.950	1.859.750	2.459.876
60	I. ПРИХОДИ ОД ПРОДАЈЕ РОБЕ (1003 + 1004)	1002	0	0	0	0
600, 602 и 604	1. Приходи од продаје робе на домаћем тржишту	1003				
601, 603 и 605	2. Приходи од продаје роба на иностраном тржишту	1004				
61	II. ПРИХОДИ ОД ПРОДАЈЕ ПРОИЗВОДА И УСЛУГА (1006 + 1007)	1005	615.000	1.225.450	1.850.000	2.446.876
610, 612 и 614	1. Приходи од продаје производа и услуга на домаћем тржишту	1006	615.000	1.225.450	1.850.000	2.446.876
611, 613 и 615	2. Приходи од продаје производа и услуга на иностраном тржишту	1007				
62	III. ПРИХОДИ ОД АКТИВИРАЊА УЧИНАКА И РОБЕ	1008				
630	IV. ПОВЕЋАЊЕ ВРЕДНОСТИ ЗАЛИХА НЕДОВРШЕНИХ И ГОТОВИХ ПРОИЗВОДА	1009				
631	V. СМАЊЕЊЕ ВРЕДНОСТИ ЗАЛИХА НЕДОВРШЕНИХ И ГОТОВИХ ПРОИЗВОДА	1010				
64 и 65	VI. ОСТАЛИ ПОСЛОВНИ ПРИХОДИ	1011	3.250	6.500	9.750	13.000
68, осим 683, 685 и 686	VII. ПРИХОДИ ОД УСКЛАЂИВАЊА ВРЕДНОСТИ ИМОВИНЕ (ОСИМ ФИНАНСИЈСКЕ)	1012				
	Б. ПОСЛОВНИ РАСХОДИ (1014 + 1015 + 1016 + 1020 + 1021 + 1022 + 1023 + 1024)	1013	617.654	1.230.948	1.854.241	2.460.430
50	I. НАБАВНА ВРЕДНОСТ ПРОДАТЕ РОБЕ	1014				
51	II. ТРОШКОВИ МАТЕРИЈАЛА, ГОРИВА И ЕНЕРГИЈЕ	1015	3.175	6.350	9.525	11.700
52	III. ТРОШКОВИ ЗАРАДА, НАКНАДА ЗАРАДА И ОСТАЛИ ЛИЧНИ РАСХОДИ (1017 + 1018 + 1019)	1016	50.919	97.478	144.036	191.890
520	1. Трошкови зарада и накнада зарада	1017	37.373	75.728	114.147	152.664
521	2. Трошкови пореза и доприноса на зараде и накнаде зарада	1018	6.036	12.230	18.435	24.655
52, осим 520 и 521	3. Остали лични расходи и накнаде	1019	7.510	9.520	11.455	14.570
540	IV. ТРОШКОВИ АМОРТИЗАЦИЈЕ	1020	1.500	3.000	4.500	4.900
58, осим 583, 585 и 586	V. РАСХОДИ ОД УСКЛАЂИВАЊА ВРЕДНОСТИ ИМОВИНЕ (ОСИМ ФИНАНСИЈСКЕ)	1021				
53	VI. ТРОШКОВИ ПРОИЗВОДНИХ УСЛУГА	1022	555.550	1.111.100	1.676.650	2.222.700
54, осим 540	VII. ТРОШКОВИ РЕЗЕРВИСАЊА	1023				3.000
55	VIII. НЕМАТЕРИЈАЛНИ ТРОШКОВИ	1024	6.510	13.020	19.530	26.240
	В. ПОСЛОВНИ ДОБИТАК (1001 - 1013) ≥ 0	1025	596	1.002	5.509	
	Г. ПОСЛОВНИ ГУБИТАК (1013 - 1001) ≥ 0	1026				554
	Д. ФИНАНСИЈСКИ ПРИХОДИ (1028 + 1029 + 1030 + 1031)	1027	1.000	1.500	2.000	2.500
660 и 661	I. ФИНАНСИЈСКИ ПРИХОДИ ИЗ ОДНОСА СА МАТИЧНИМ, ЗАВИСНИМ И ОСТАЛИМ ПОВЕЗАНИМ ЛИЦИМА	1028				
662	II. ПРИХОДИ ОД КАМАТА	1029	1.000	1.500	2.000	2.500
663 и 664	III. ПОЗИТИВНЕ КРУСНЕ РАЗЛИКЕ И ПОЗИТИВНИ ЕФЕКТИ ВАЛУТНЕ КЛАУЗУЛЕ	1030				
665 и 669	IV. ОСТАЛИ ФИНАНСИЈСКИ ПРИХОДИ	1031				
	Ђ. ФИНАНСИЈСКИ РАСХОДИ (1033 + 1034 + 1035 + 1036)	1032	26	51	76	101
560 и 561	I. ФИНАНСИЈСКИ РАСХОДИ ИЗ ОДНОСА СА МАТИЧНИМ, ЗАВИСНИМ И ОСТАЛИМ ПОВЕЗАНИМ ЛИЦИМА	1033				
562	II. РАСХОДИ КАМАТА	1034	25	50	75	100

563 и 564	III. НЕГАТИВНЕ КУРСНЕ РАЗЛИКЕ И НЕГАТИВНИ ЕФЕКТИ ВАЛУТНЕ КЛАУЗУЛЕ	1035	1	1	1	1
565 и 569	IV. ОСТАЛИ ФИНАНСИЈСКИ РАСХОДИ	1036				
	Е. ДОБИТАК ИЗ ФИНАНСИРАЊА $(1027 - 1032) \geq 0$	1037	974	1.449	1.924	2.399
	Ж. ГУБИТАК ИЗ ФИНАНСИРАЊА $(1032 - 1027) \geq 0$	1038				
683, 685 и 686	З. ПРИХОДИ ОД УСКЛАЂИВАЊА ВРЕДНОСТИ ФИНАНСИЈСКЕ ИМОВИНЕ КОЈА СЕ ИСКАЗУЈЕ ПО ФЕР ВРЕДНОСТИ КРОЗ БИЛАНС УСПЕХА	1039				
583, 585 и 586	И. РАСХОДИ ОД УСКЛАЂИВАЊА ВРЕДНОСТИ ФИНАНСИЈСКЕ ИМОВИНЕ КОЈА СЕ ИСКАЗУЈЕ ПО ФЕР ВРЕДНОСТИ КРОЗ БИЛАНС УСПЕХА	1040	150	250	350	500
67	Ј. ОСТАЛИ ПРИХОДИ	1041	500	750	850	1.000
57	К. ОСТАЛИ РАСХОДИ	1042	1.000	1.200	1.600	2.000
	Л. УКУПНИ ПРИХОДИ $(1001 + 1027 + 1039 + 1041)$	1043	619.750	1.234.200	1.862.600	2.463.376
	Љ. УКУПНИ РАСХОДИ $(1013 + 1032 + 1040 + 1042)$	1044	618.830	1.232.449	1.856.267	2.463.031
	М. ДОБИТАК ИЗ РЕДОВНОГ ПОСЛОВАЊА ПРЕ ОПОРЕЗИВАЊА $(1043 - 1044) \geq 0$	1045	920	1.751	6.333	345
	Н. ГУБИТАК ИЗ РЕДОВНОГ ПОСЛОВАЊА ПРЕ ОПОРЕЗИВАЊА $(1044 - 1043) \geq 0$	1046				
69-59	Њ. ПОЗИТИВАН НЕТО ЕФЕКАТ НА РЕЗУЛТАТ ПО ОСНОВУ ДОБИТКА ПОСЛОВАЊА КОЈЕ СЕ ОБУСТАВЉА, ПРОМЕНА РАЧУНОВОДСТВЕНИХ ПОЛИТИКА И ИСПРАВКИ ГРЕШАКА ИЗ РАНИЈИХ ПЕРИОДА	1047				
59- 69	О. НЕГАТИВАН НЕТО ЕФЕКАТ НА РЕЗУЛТАТ ПО ОСНОВУ ГУБИТКА ПОСЛОВАЊА КОЈЕ СЕ ОБУСТАВЉА, ПРОМЕНА РАЧУНОВОДСТВЕНИХ ПОЛИТИКА И ИСПРАВКИ ГРЕШАКА ИЗ РАНИЈИХ ПЕРИОДА	1048	100	150	180	200
	П. ДОБИТАК ПРЕ ОПОРЕЗИВАЊА $(1045 - 1046 + 1047 - 1048) \geq 0$	1049	820	1.601	6.153	145
	Р. ГУБИТАК ПРЕ ОПОРЕЗИВАЊА $(1046 - 1045 + 1048 - 1047) \geq 0$	1050				
	С. ПОРЕЗ НА ДОБИТАК					
721	I. ПОРЕСКИ РАСХОД ПЕРИОДА	1051				
722 дуг. салдо	II. ОДЛОЖЕНИ ПОРЕСКИХ РАСХОДИ ПЕРИОДА	1052				
722 пот. салдо	III. ОДЛОЖЕНИ ПОРЕСКИ ПРИХОДИ ПЕРИОДА	1053				
723	T. ИСПЛАЋЕНА ЛИЧНА ПРИМАЊА ПОСЛОДАВЦА	1054				
	Ћ. НЕТО ДОБИТАК $(1049 - 1050 - 1051 - 1052 + 1053 - 1054) \geq 0$	1055	820	1.601	6.153	145
	У. НЕТО ГУБИТАК $(1050 - 1049 + 1051 + 1052 - 1053 + 1054) \geq 0$	1056				
	I. НЕТО ДОБИТАК КОЈИ ПРИПАДА УЧЕШЋИМА БЕЗ ПРАВА КОНТРОЛЕ	1057				
	II. НЕТО ДОБИТАК КОЈИ ПРИПАДА МАТИЧНОМ ПРАВНОМ ЛИЦУ	1058				
	III. НЕТО ГУБИТАК КОЈИ ПРИПАДА УЧЕШЋИМА БЕЗ ПРАВА КОНТРОЛЕ	1059				
	IV. НЕТО ГУБИТАК КОЈИ ПРИПАДА МАТИЧНОМ ПРАВНОМ ЛИЦУ	1060				
	V. ЗАРАДА ПО АКЦИЈИ					
	1. Основна зарада по акцији	1061				
	2. Умањена (разводњена) зарада по акцији	1062				

**4.3. Извештај о токовима готовине у периоду од 01.01.2023.
до 31.12.2023. године**

Прилог 5б

**ИЗВЕШТАЈ О ТОКОВИМА ГОТОВИНЕ
у периоду од 01.01. до 31.12.2023. године**

у 000 динара

ПОЗИЦИЈА	АОП	Износ			
		План 01.01- 31.03.2023.	План 01.01- 30.06.2023.	План 01.01- 30.09.2023.	План 01.01- 31.12.2023.
1	2	3	4	5	6
A. ТОКОВИ ГОТОВИНЕ ИЗ ПОСЛОВНИХ АКТИВНОСТИ					
I. Приливи готовине из пословних активности (1 до 4)	3001	638.105	1.317.030	1.969.855	2.514.720
1. Продаја и примљени аванси у земљи	3002	631.455	1.306.530	1.956.135	2.497.220
2. Продаја и примљени аванси у иностранству	3003				
3. Примљене камате из пословних активности	3004	650	1.500	1.720	2.500
4. Остали приливи из редовног пословања	3005	6.000	9.000	12.000	15.000
II. Одливи готовине из пословних активности (1 до 8)	3006	667.669	1.341.094	2.003.669	2.553.283
1. Исплате добављачима и дати аванси у земљи	3007	600.044	1.212.344	1.814.794	2.306.283
2. Исплате добављачима и дати аванси у иностранству	3008				
3. Зараде, накнаде зарада и остали лични расходи	3009	50.000	100.000	150.000	195.000
4. Плаћене камате у земљи	3010	625	1.250	1.875	2.500
5. Плаћене камате у иностранству	3011				
6. Порез на добитак	3012	1.500	2.500	3.500	4.500
7. Одливи по основу осталих јавних прихода	3013	15.500	25.000	33.500	45.000
8. Остали одливи из пословних активности	3014				
III. Нето прилив готовине из пословних активности (I - II)	3015				
IV. Нето одлив готовине из пословних активности (II - I)	3016	29.564	24.064	33.814	38.563
B. ТОКОВИ ГОТОВИНЕ ИЗ АКТИВНОСТИ ИНВЕСТИРАЊА					
I. Приливи готовине из активности инвестирања (1 до 5)	3017	0	0	0	0
1. Продаја акција и удела	3018				
2. Продаја нематеријалне имовине, некретнина, постројења, опреме и биолошких средстава	3019				
3. Остали финансијски пласмани	3020				
4. Примљене камате из активности инвестирања	3021				
5. Примљене дивиденде	3022				
II. Одливи готовине из активности инвестирања (1 до 3)	3023	12.000	12.500	12.750	13.000
1. Куповина акција и удела	3024				
2. Куповина нематеријалне имовине, некретнина, постројења, опреме и биолошких средстава	3025	12.000	12.500	12.750	13.000
3. Остали финансијски пласмани	3026				
III. Нето прилив готовине из активности инвестирања (I - II)	3027				
IV. Нето одлив готовине из активности инвестирања (II - I)	3028	12.000	12.500	12.750	13.000
B. ТОКОВИ ГОТОВИНЕ ИЗ АКТИВНОСТИ ФИНАНСИРАЊА					
I. Приливи готовине из активности финансирања (1 до 7)	3029	0	0	0	221
1. Увећање основног капитала	3030				221
2. Дугорочни кредити у земљи	3031				
3. Дугорочни кредити у иностранству	3032				
4. Краткорочни кредити у земљи	3033				
5. Краткорочни кредити у иностранству	3034				
6. Остале дугорочне обавезе	3035				
7. Остале краткорочне обавезе	3036				
II. Одливи готовине из активности финансирања (1 до 8)	3037	0	0	0	222
1. Откуп сопствених акција и удела	3038				
2. Дугорочни кредити у земљи	3039				
3. Дугорочни кредити у иностранству	3040				
4. Краткорочни кредити у земљи	3041				
5. Краткорочни кредити у иностранству	3042				
6. Остале обавезе	3043				
7. Финансијски лизинг	3044				

8. Исплаћене дивиденде	3045				222
III. Нето прилив готовине из активности финансирања (I - II)	3046	0	0	0	
IV. Нето одлив готовине из активности финансирања (II - I)	3047	0	0	0	1
Г. СВЕГА ПРИЛИВ ГОТОВИНЕ (3001 + 3017 + 3029)	3048	638.105	1.317.030	1.969.855	2.514.941
Д. СВЕГА ОДЛИВ ГОТОВИНЕ (3006 + 3023 + 3037)	3049	679.669	1.353.594	2.016.419	2.566.505
Ђ. НЕТО ПРИЛИВ ГОТОВИНЕ (3048 - 3049) ≥ 0	3050				
Е. НЕТО ОДЛИВ ГОТОВИНЕ (3049 - 3048) ≥ 0	3051	41.564	36.564	46.564	51.564
Ж. ГОТОВИНА НА ПОЧЕТКУ ОБРАЧУНСКОГ ПЕРИОДА	3052	81.564	81.564	81.564	81.564
З. ПОЗИТИВНЕ КУРСНЕ РАЗЛИКЕ ПО ОСНОВУ ПРЕРАЧУНА ГОТОВИНЕ	3053				
И. НЕГАТИВНЕ КУРСНЕ РАЗЛИКЕ ПО ОСНОВУ ПРЕРАЧУНА ГОТОВИНЕ	3054				
Ј. ГОТОВИНА НА КРАЈУ ОБРАЧУНСКОГ ПЕРИОДА (3050 - 3051 + 3052 + 3053 - 3054)	3055	40.000	45.000	35.000	30.000

4.4. Структура планираних прихода и расхода

4.4.1. Структура планираних прихода

Ред. бр.	Рачун групе	Врста прихода	План 2022.	Процена 2022.	План 2023.
1	61	Приходи од услуга јавног превоза путника	1.800.000.000	1.785.000.000	2.200.000.000
2	61	Приходи од услуга организ., контр. и реализ. јавног превоза путника	196.400.000	196.400.000	213.042.836
3	61	Приходи од издатих легитимација, опомена и доплатних карата	23.965.000	18.799.413	33.833.520
4	65	Други пословни приходи	10.000.000	10.066.820	13.000.000
5	66	Финансијски приходи	2.000.000	1.575.763	2.500.000
6	67	Остали приходи	1.000.000	75.832	1.000.000
УКУПНО			2.033.365.000	2.011.917.828	2.463.376.356

4.4.2. Структура планираних расхода

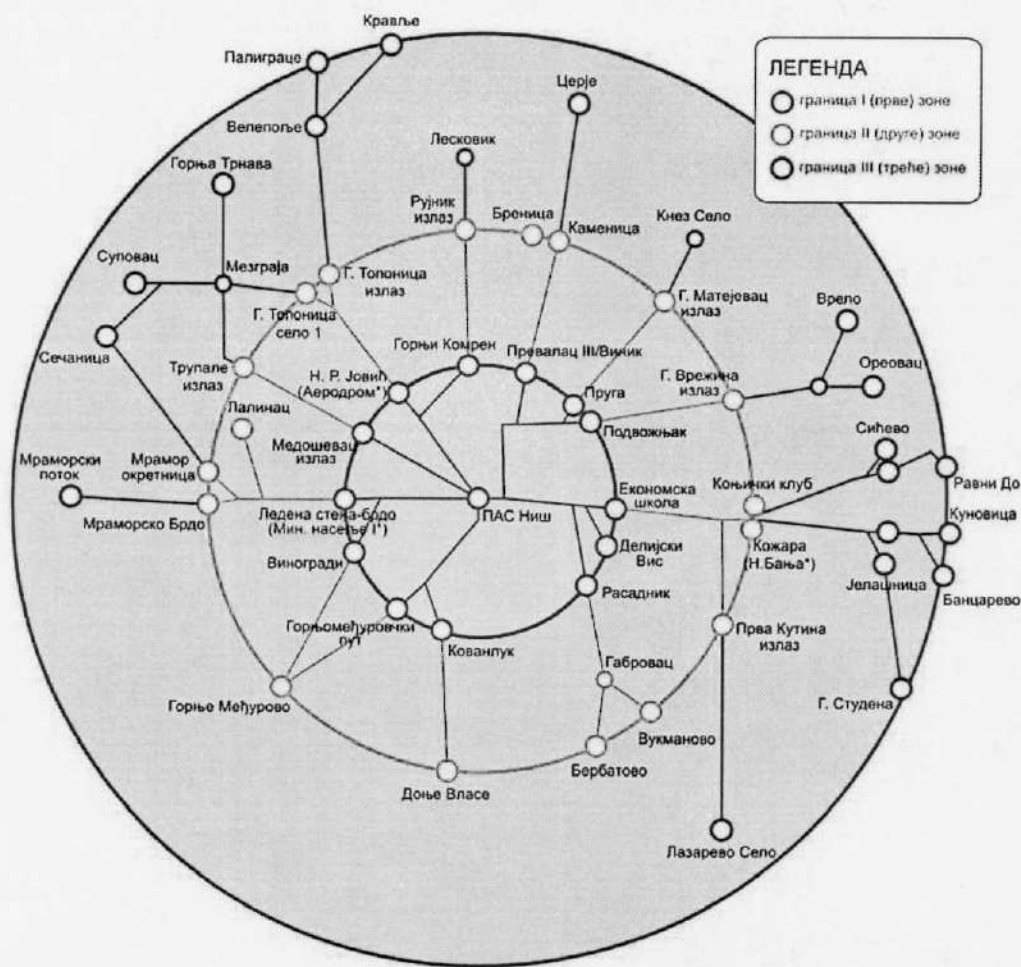
Ред. бр.	Број рачуна	Врста расхода	План 2022.	Процена 2022.	План 2023.
1	512	Трошкови осталог режијског материјала	3.600.000	3.000.110	3.600.000
2	512	Трошкови канцеларијског материјала	400.000	390.230	600.000
3	512	Трошкови потрошног материјала	800.000	780.720	1.100.000
4	512	Трошкови материјала за тек. и инвест. одрж. основних средстава	200.000	185.000	50.000
5	513	Трошкови горива	2.200.000	2.100.600	2.500.000
6	513	Трошкови електричне, топлотне и друге енергије	1.300.000	1.250.770	1.500.000
7	514	Трошкови резервних делова	300.000	250.320	550.000
8	515	Трошкови алата и инвентара	1.300.000	1.200.500	1.500.000
9	515	Трошкови ауто гума	130.000	100.000	300.000
10	520	Трошкови зарада	134.225.700	124.828.108	152.664.346
11	521	Трошкови пореза и доприноса на терет послодавца	21.677.451	20.159.739	24.655.292
12	522	Трошкови по основу уговора о делу	270.000	265.000	270.000
13	525	Трошкови закупнина од физичких лица	680.000	665.000	900.000
14	526	Трошкови накнада члановима УО и НО	1.509.456	1.500.000	1.500.000

15	529	Трошкови службених путовања	520.000	500.000	520.000
16	529	Трошкови превоза запослених на посао и са посла	3.100.000	3.100.000	3.800.000
17	529	Солидарна помоћ ради ублажавања неповољног материјалног положаја запослених	5.300.000	5.201.778	5.600.000
18	529	Трошкови за отпрем. приликом одл.у пензију, помоћ, одмор и рекреацију запосл., поводом Нове године, Божића и остало	1.980.000	1.950.680	1.980.000
19	530	Трошкови производних услуга за вршење услуга	1.800.000.000	1.785.000.000	2.200.000.000
20	531	Трошкови транспортних услуга	2.340.000	2.250.500	2.600.000
21	532	Трошкови одржавања основних средстава	500.000	450.100	600.000
22	533	Трошкови закупа покретних и непокретних ствари	5.700.000,00	5.500.000	6.500.000
23	535	Трошкови рекламе и пропаганде	5.400.000	5.400.000	5.400.000
24	539	Трошкови осталих услуга	6.800.000	6.750.380	7.600.000
25	540	Трошкови амортизације	5.500.000	5.490.550	4.900.400
26	545	Трошкови резервисања за отпремнине и јубиларне награде	1.000.000	2.000.000	1.000.000
27	549	Остала дугорочна резервисања	500.000	5.500.000	2.000.000
28	550	Трошкови непроизводних услуга	12.500.000	12.390.000	12.000.000
29	551	Трошкови репрезентације	940.000	930.210	940.000
30	552	Трошкови премија осигурања	2.200.000	2.200.000	4.700.000
31	553	Трошкови платног промета	1.400.000	1.380.780	1.600.000
32	554	Трошкови чланарина	600.000	550.000	700.000
33	555	Трошкови пореза и других накнада	200.000	200.000	300.000
34	559	Остали нематеријални трошкови	6.000.000	5.850.000	6.000.000
35	562	Расходи камата	100.000	90.350	100.000
36	563	Негативне курсне разлике		1.000	1.000
37	576	Расходи по основу директних отписа потраживања	500.000	500.000	500.000
38	579	Остали непоменути расходи	1.000.000	950.250	1.500.000
39	585	Обезвређење потраживања и краткорочних финансијских пласмана	500.000	500.000	500.000
40	591	Ванредни расходи по основу исправки грешака из ранијих година		162.057	200.000
УКУПНО			2.033.172.606	2.011.474.732	2.463.231.038

4.5. Елементи за образовање цена

Елементи за образовање цена комуналних услуга у ЈГПП- у чине:

1. врста, обим и квалитет услуга који се утврђују стандардима и нормативима које је прописао надлежни орган;
2. вредност средстава ангажованих у пружању услуга;
3. обим и квалитет уложеног рада у обављању комуналних услуга;
4. висина материјалних трошкова у обављању комуналних услуга, према стандардима и нормативима утрошака енергије, материјалних и других трошкова или планских калкулација и других елемената у зависности од услова на тржишту и специфичности појединих комуналних услуга.



Интегрисани зонски тарифни систем

Избор тарифног система је од увек представљао један од најсложенијих проблема у јавном превозу. Како није могуће сваком путнику утврдити индивидуалну цену, неопходно је одредити групне цене. Због дисперзије града, у Нишу је формиран зонски тарифни систем где цена превоза зависи од броја пређених тарифних зона на мрежи.

Подручје Града Ниша је подељено на укупно три зоне, при чему шири центар града представља унутрашњу зону у којој је измена путника највећа и на коју се додају спољне зоне. Границе зона нису концентрични кругови, већ затворене кружне линије, јер морају да се поклапају са станицама на којима се врши највећа измена путника. Овде се води рачуна да границе зона не пресецају делове града који представљају целину. Битно је напоменути да овакав систем омогућава да се уведе аутоматизација наплате без већих тешкоћа.

Цене превоза треба одржавати на нивоу који је прихватљив за грађане, али се при том мора водити рачуна да не дође до угрожавања интереса осталих учесника у систему ЈГПП-а у Нишу.

Градско веће Града Ниша је Решењем о утврђивању цена услуга превоза у јавном градском и приградском превозу путника на територији града Ниша („Службени лист града Ниша“, бр. 44/2022), утврдило цене месечних, полумесечних и појединачних карата, као и категорије путника које имају право на бесплатан или повлашћени превоз.

4.6. Субвенције и остали приходи из буџета

Предузеће не добија средства из буџета Републике Србије или из буџета Града Ниша, на име класичних субвенција за покриће редовних трошкова пословања.

Уговором о обављању комуналне делатности јавног градског и приградског превоза путника на територији града Ниша, закљученим између Града Ниша и Предузећа, Град Ниш се обавезао да Предузећу из градског буџета плаћа накнаду за обављање поверене делатности организације, контроле и реализације интегрисаног тарифног система у јавном превозу путника на територији Града Ниша, као и да за услуге јавног превоза путника, извршене од стране превозника, на рачун Предузећа преноси средства у висини разлика између укупне вредности тих услуга по њиховим рачунима и укупног износа средстава обезбеђених продајом месечних, полумесечних и појединачних карата, како би Предузеће могло да у потпуности измирује обавезе према превозницима.

Пошто се не ради о класичним субвенцијама, дотацијама и другим исплатама из буџета којима се дотира рад Предузећа, него практично о плаћању услуга по уговору о обављању поверене комуналне делатности, Одлукама о буџету Града Ниша су средства за те намене и планирана на групи конта 423000 – Услуге по уговору. Из тих разлога и после консултација са надлежном Градском управом за комуналне делатности и инспекцијске послове Града Ниша, Програмом пословања Предузећа за 2023. годину, средства која се издвајају из градског буџета за те намене, нису ни планирана на позицији субвенција и осталих прихода из буџета.

Прилог 6

СУБВЕНЦИЈЕ И ОСТАЛИ ПРИХОДИ ИЗ БУЏЕТА

у динарима

01.01-31.12.2022. године					
Приход	Планирано	Пренето из буџета	Реализовано (процена)	Неутрошено	Износ неутрошених средстава из ранијих година (у односу на претходну)
	1	2	3	4 (2-3)	5
Субвенције					
Остали приходи из буџета*					
УКУПНО					

у динарима

План за период 01.01-31.12.2023. године

	01.01. до 31.03.	01.01. до 30.06.	01.01. до 30.09.	01.01. до 31.12.
Субвенције				
Остали приходи из буџета*				
УКУПНО				

* Под осталим приходима из буџета сматрају се сви приходи који нису субвенције (нпр. додела средстава из буџета по јавном позиву, конкурс и сл.).

4.7. Трошкови запослених

Прилог 7

ТРОШКОВИ ЗАПОСЛЕНИХ

у динарима

Р.бр.	Трошкови запослених	План 01.01- 31.12.2022.	Реализација (процена) 01.01- 31.12.2022.	План 01.01- 31.03.2023.	План 01.01- 30.06.2023.	План 01.01- 30.09.2023.	План 01.01- 31.12.2023.
1.	Маса НЕТО зарада (зарада по одбитку припадајућих пореза и доприноса на терет запосленог)	96.825.896	90.237.384	28.954.856	55.910.834	82.842.350	107.678.664
2.	Маса БРУТО 1 зарада (зарада са припадајућим порезом и доприносима на терет запосленог)	134.225.700	124.828.108	37.373.489	75.727.980	114.146.690	152.664.346
3.	Маса БРУТО 2 зарада (зарада са припадајућим порезом и доприносима на терет послодавца)	155.903.151	144.987.847	43.409.308	87.958.048	132.581.380	177.319.638
4.	Број запослених по кадровској евиденцији - УКУПНО*	118	118	119	122	122	122
4.1.	- на неодређено време	108	108	109	112	112	112
4.2.	- на одређено време	10	10	10	10	10	10
5.	Накнаде по уговору о делу	270.000	265.000	135.000	270.000	270.000	270.000
6.	Број прималаца накнаде по уговору о делу*	2	2	1	2	2	2
7.	Накнаде по ауторским уговорима						
8.	Број прималаца накнаде по ауторским уговорима*						
9.	Накнаде по уговору о привременим и повременим пословима						
10.	Број прималаца накнаде по уговору о привременим и повременим пословима*						
11.	Накнаде физичким лицима по основу осталих уговора	680.000	665.000	200.000	400.000	600.000	900.000
12.	Број прималаца накнаде по основу осталих уговора*	3	3	3	3	3	3
13.	Накнаде члановима скупштине						
14.	Број чланова скупштине*						
15.	Накнаде члановима надзорног одбора	1.509.456	1.500.000	375.000	750.000	1.125.000	1.500.000
16.	Број чланова надзорног одбора*	3	3	3	3	3	3
17.	Накнаде члановима Комисије за ревизију						
18.	Број чланова Комисије за ревизију*						
19.	Превоз запослених на посао и са посла	3.100.000	3.100.000	950.000	1.900.000	2.850.000	3.800.000
20.	Дневнице на службеном путу	270.000	250.000	100.000	200.000	210.000	270.000
21.	Накнаде трошкова на службеном путу	250.000	250.000	100.000	200.000	250.000	250.000
22.	Отпремнина за одлазак у пензију	600.000	915.114		400.000	850.000	850.000
23.	Број прималаца отпремнине	1	2		1	2	2
24.	Јубиларне награде	560.000	447.774	190.000	380.000	570.000	570.000
25.	Број прималаца јубиларних награда	7	6	2	4	6	6
26.	Смештај и исхрана на терену						
27.	Помоћ радницима и породици радника	6.580.000	6.452.458	5.600.000	5.700.000	6.000.000	6.880.000
28.	Стипендије						
29.	Остале накнаде трошкова запосленима и осталим физичким лицима	500.000	500.000				500.000
30.	Трошкови стручног усавршавања запослених	200.000	200.000	50.000	100.000	150.000	200.000

* број запослених/прималаца/чланова последњег дана извештајног периода

** позиције од 5 до 29 које се исказују у новчаним јединицама приказати у бруто износу

Напомињемо да су у горњој табели, на редном броју 11 – Накнаде физичким лицима по основу осталих уговора, исказане планиране обавезе према три физичка лица по уговорима о закупу пословног простора. С обзиром да је током 2022. године дошло до доста

великог повећања закупнина пословног простора, на име ових накнада је за 2023. годину планиран укупан износ од 900.000 динара.

5. Планирани начин расподеле добити – покрића губитка

Предузеће процењује да ће пословну 2022. годину завршити са нето добитком у износу од 443.097 динара. Расподела планиране добити ће бити извршена у складу са одлуком о буџету Града Ниша за 2023. годину и статутом Предузећа.

Расподела нето добити по редовним годишњим финансијским извештајима Предузећа за 2019., 2020. и 2021. годину је извршена на следећи начин:

Година	Укупан износ нето добити у дин.	Расподела остварене нето добити у дин.	
		Буџет Града Ниша	Повећање капитала Предузећа
2019.	2.679.916,41	133.995,82	2.545.920,59
2020.	1.250.591,41	62.529,57	1.188.061,84
2021.	305.875,76	152.937,88	152.937,88

Делови добити по финансијским извештајима за 2019., 2020. и 2021. годину су распоређени на повећање основног капитала Предузећа, а расположива ликвидна средства по том основу су употребљена за унапређење система јавног превоза путника, пружањем додатних услуга путницима (могућност провере времена доласка аутобуса на одређено стајалиште, плаћање појединачних карата путем електронских новчаника и платним картицама и друго).

6. План зарада и запошљавања

6.1. Структура запослених по секторима/организационим јединицама

Прилог 8

Број запослених по секторима / организационим јединицама на дан 31.12.2022. године

Редни број	Сектор / Организациона јединица	Број систематизованих радних места	Број извршилаца	Број запослених по кадровској евиденцији	Број запослених на неодређено време	Број запослених на одређено време
1	Директор	1	1	1	1	0
2	Извршни директор	1	1	1	1	0
3	Помоћник директора	1	1	1	1	0
4	Саветник директора	1	1	1	1	0
5	Интерни ревизор	1	1	1	1	0
6	Служба за интерну контролу	3	3	2	2	0
7	Сектор за контролу мониторинг и управљање системом превоза	21	73	77	69	8
8	Сектор за правне економске и опште послове	26	31	34	32	2
УКУПНО:		55	112	118	108	10

Напомињемо да је у горњој табели, у колони „Број извршилаца“, наведен број извршилаца на неодређено време, утврђен Правилником о унутрашњој организацији и системазизацији послова у Предузећу, а у колони „Број запослених по кадровској евиденцији“, дат је број запослених на неодређено време и одређено време по основу повећаног обима посла (збир задње две колоне).

6.2. Квалификациона, старосна и полна структура и структура према времену проведеном у радном односу

Прилог 9

Квалификациона структура

Редни број	Опис	Запослени		Надзорни одбор /Скупштина	
		Број на дан 31.12.2022.	Број на дан 31.12.2023.	Број на дан 31.12.2022.	Број на дан 31.12.2023.
1	ВСС	40	41	3	3
2	ВС	7	7		
3	ВКВ				
4	ССС	71	74		
5	КВ				
6	ПК				
7	НК				
УКУПНО		118	122	3	3

Старосна структура

Редни број	Опис	Број запослених 31.12.2022.	Број запослених 31.12.2023.
1	До 30 година	6	8
2	31 до 40	36	36
3	41 до 50	41	42
4	51 до 60	28	28
5	Преко 61	7	8
УКУПНО		118	122
Просечна старост		45	46

Структура по полу

Редни број	Опис	Запослени		Надзорни одбор /Скупштина	
		Број на дан 31.12.2022.	Број на дан 31.12.2023.	Број на дан 31.12.2022.	Број на дан 31.12.2023.
1	Мушки	68	69	2	2
2	Женски	50	53	1	1
УКУПНО		118	122	3	3

Структура по времену у радном односу

Редни број	Опис	Број запослених 31.12.2022.	Број запослених 31.12.2023.
1	До 5 година	4	5
2	5 до 10	20	21
3	10 до 15	39	40
4	15 до 20	17	18
5	20 до 25	11	11
6	25 до 30	10	10
7	30 до 35	12	12
8	Преко 35	5	5
УКУПНО		118	122

6.3. Динамика запошљавања

Процењујемо да ће Предузеће 2022. годину завршити са 108 запослених на неодређено време и са 10 запослених на одређено време због повећаног обима посла.

У складу са Законом о буџетском систему и Уредбом о поступку за прибављање сагласности за ново запошљавање и додатно радно ангажовање код корисника јавних средстава („Сл. гласник РС“, бр. 159/2020), у првом кварталу 2023. године је планирано запошљавање једног запосленог на неодређено време ради попуњавања упражњеног радног места, утврђених Правилником о унутрашњој организацији и систематизацији послова у Предузећу.

У другом кварталу 2022. године се планира запошљавање још троје запослених на неодређено време ради попуњавања упражњених радних места.

Укупан број запослених, планиран овим програмом, је у складу са Одлуком Скупштине Града Ниша о максималном броју запослених на неодређено време у систему јавног сектора града Ниша за 2017. годину („Службени лист града Ниша“, бр. 106/2017, 18/2018, 65/2018, 44/2019, 63/2019, 69/2019 и 85/2019).

Прилог 10

ДИНАМИКА ЗАПОШЉАВАЊА

Р. бр.	Основ одлива/пријема кадрова	Број запослених	Р. бр.	Основ одлива/пријема кадрова	Број запослених
	Стање на дан 31.12.2022. године	118		Стање на дан 30.06.2023. године	122
	Одлив кадрова у периоду 01.01-31.03.2023.			Одлив кадрова у периоду 01.07-30.09.2023.	
1	<i>навести основ</i>		1	<i>навести основ</i>	
2			2		
3			3		
4			4		
	Пријем кадрова у периоду 01.01-31.03.2023.	1		Пријем кадрова у периоду 01.07-30.09.2023.	
1	Заснивање радног односа на неодређено време ради попуњавања упражњеног радног места	1	1	<i>навести основ</i>	
			2		
	Стање на дан 31.03.2023. године	119		Стање на дан 30.09.2023. године	122
Р. бр.	Основ одлива/пријема кадрова	Број запослених	Р. бр.	Основ одлива/пријема кадрова	Број запослених
	Стање на дан 31.03.2023. године	119		Стање на дан 30.09.2023. године	122
	Одлив кадрова у периоду 01.04-30.06.2023.			Одлив кадрова у периоду 01.10-31.12.2023.	
1	<i>навести основ</i>		1	<i>навести основ</i>	
2			2		
3			3		
4			4		
	Пријем кадрова у периоду 01.04-30.06.2023.	3		Пријем кадрова у периоду 01.10-31.12.2023.	
1	Заснивање радног односа на неодређено време ради попуњавања упражњених радних места	3	1	<i>навести основ</i>	
2			2		
	Стање на дан 30.06.2023. године	122		Стање на дан 31.12.2023. године	122

6.4. Исплаћена маса за зараде, број запослених и просечна зарада по месецима за 2022. и 2023. годину - бруто I

Прилог II

Исплаћена маса за зараде, број запослених и просечна зарада по месецима за 2022. годину* - Бруто I

у динарима

Исплата по месецима 2022.	УКУПНО				СТАРОЗАПОСЛЕНИ**				НОВОЗАПОСЛЕНИ				ПОСЛОВОДСТВО			
	Број запослених	Маса зарада	Просечна зарада	Број запослених	Број запослених	Маса зарада	Просечна зарада	Број запослених	Број запослених	Маса зарада	Просечна зарада	Број запослених	Број запослених	Маса зарада	Просечна зарада	
I	110	10.065.223	91.502	106	9.339.517	88.109						4	4	725.706	181.427	
II	111	10.401.455	93.707	107	9.716.602	90.809						4	4	684.853	171.213	
III	110	10.282.672	93.479	106	9.607.985	90.641						4	4	674.687	168.672	
IV	111	10.202.612	91.915	107	9.520.908	88.980						4	4	681.704	170.426	
V	108	10.279.857	95.184	104	9.590.418	92.216						4	4	689.439	172.360	
VI	109	10.830.503	99.362	105	10.139.431	96.566						4	4	691.072	172.768	
VII	107	9.796.107	91.552	103	9.121.557	88.559						4	4	674.550	168.638	
VIII	109	10.476.076	96.111	105	9.778.795	93.131						4	4	697.281	174.320	
IX	108	10.073.963	93.277	104	9.388.396	90.273						4	4	685.567	171.392	
X	108	9.770.753	90.470	104	9.095.459	87.456						4	4	675.294	168.824	
XI	118	11.231.188	95.180	111	10.256.688	92.403		3	246.000	82.000	4	4	728.500	182.125		
XII	118	11.417.700	96.760	111	10.426.400	93.932		3	262.700	87.567	4	4	728.600	182.150		
УКУПНО	1.327	124.828.108	1.128.500	1.273	115.982.155	1.093.075		6	508.700	169.567	48	48	8.337.253	2.084.313		
ПРОСЕК	111	10.402.342	94.042	106	9.665.180	91.090		3	254.350	84.783	4	4	694.771	173.693		

* исплата са проценом до краја године

** старозапослени у 2022. години су они запослени који су били у радном односу у децембру 2021. године

У складу са Колективним уговором у Предузећу, запосленима које су на породилском одсуству и одсуству ради неге детета, као и запосленима који су одсутни по основу привремене спречености за рад дуже од 30 дана, месечно се исплаћује по 1/12 регреса за коришћење годишњег одмора. Накнаде зарада за ове запослене се исплаћују на терет надлежних државних фондова, али не и накнаде трошкова регреса, који падају на терет Предузећа. Зато се подаци о исплаћеним масама зарада у 2022. години, наведени у горњој табели, разликују од података из поднетих образаца ЗИП-1. Укупне масе исплаћених зарада, у које су укључени и трошкови регреса за ове запослене, су мање од планираних маса зарада за сваки месец 2022. године.

Планирана маса за зараде, број запослених и просечна зарада по месецима за 2023. годину - Бруто 1

План по месецима 2023.	УКУПНО			СТАРОЗАПОСЛЕНИ*			НОВОЗАПОСЛЕНИ			ПОСЛОВОДСТВО		
	Број запослених	Маса зарада	Просечна зарада	Број запослених	Маса зарада	Просечна зарада	Број запослених	Маса зарада	Просечна зарада	Број запослених	Маса зарада	Просечна зарада
I	119	12.558.669	105.535	114	11.717.739	102.787	1	92.000	92.000	4	748.930	187.233
II	119	12.070.740	101.435	114	11.231.810	98.525	1	90.000	90.000	4	748.930	187.233
III	119	12.744.080	107.093	114	11.902.650	104.409	1	92.500	92.500	4	748.930	187.233
IV	122	12.355.240	101.272	114	11.243.310	98.626	4	363.000	90.750	4	748.930	187.233
V	122	13.052.080	106.984	114	11.935.150	104.694	4	368.000	92.000	4	748.930	187.233
VI	122	12.947.170	106.124	114	11.835.140	103.817	4	363.100	90.775	4	748.930	187.233
VII	122	12.693.315	104.044	114	11.581.285	101.590	4	363.100	90.775	4	748.930	187.233
VIII	122	13.102.080	107.394	114	11.985.150	105.133	4	368.000	92.000	4	748.930	187.233
IX	122	12.623.315	103.470	114	11.513.885	100.999	4	360.500	90.125	4	748.930	187.233
X	122	12.827.170	105.141	114	11.713.240	102.748	4	365.000	91.250	4	748.930	187.233
XI	122	12.847.170	105.305	114	11.733.240	102.923	4	365.000	91.250	4	748.930	187.233
XII	122	12.843.316	105.273	114	11.724.986	102.851	4	369.400	92.350	4	748.930	187.233
УКУПНО	1.455	152.664.346	1.259.070	1.368	140.117.585	1.229.102	39	3.559.600	1.095.775	48	8.987.161	2.246.790
ПРОСЕК	121	12.722.029	104.922	114	11.676.465	102.425	3	296.633	91.315	4	748.930	187.233

*старозапослени у 2023. години су они запослени који су били у радном односу у предузећу у децембру 2022. године

6.5. Планирана маса за зараде увећана за доприносе на зараде, број запослених и просечна зарада по месецима за 2023. годину - Бруто 2

Средства за исплату зарада за 2023. годину су планирана у складу са Законом о раду, Законом о јавним предузећима, Уредбом о начину и контроли обрачуна и исплате зарада у јавним предузећима, Законом о утврђивању максималне зараде у јавном сектору, Уредбом Владе Републике Србије о утврђивању елемената годишњег програма пословања за 2023. годину, односно трогодишњег програма пословања за период 2023. – 2025. година, јавних предузећа и других облика организовања који обављају делатност од општег интереса, као и у складу са Колективним уговором у Предузећу.

Одлуком Владе Републике Србије о висини минималне цене рада за период јануар – децембар 2023. године („Сл. гласник РС“, бр. 105/2022), утврђена је нова минимална цена рада, без пореза и доприноса за обавезно социјално осигурање, у износу од 230,00 динара („нето“), по радном часу. То значи да ће, у односу на 2022. годину, када је минимална цена рада износила 201,22 динара по радном часу, доћи до повећања у износу од 28,78 динара по радном часу, односно до процентуалног повећања од 14,3%.

У складу са одредбама Посебног колективног уговора за јавна предузећа у комуналној делатности на територији Републике Србије и Колективног уговора у Предузећу, планирано је и одређено повећање масе за зараде по основу времена проведеног на раду (минули рад), као и на име повећања накнада трошкова за исхрану у току рада (топли оброк) и регреса за коришћење годишњег одмора због повећања просечне зараде по запосленом у Републици Србији.

Планирано повећање масе за зараде запослених у 2023. години и просечне зараде по свим категоријама запослених је мање од максимално дозвољеног повећања датог у смерницама из напред наведене Уредбе Владе Републике Србије.

Планирана маса за зараде увећана за доприносе на зараде, број запослених и просечна зарада по месецима за 2023. годину - Бруто 2

у динарима

План по месецима 2023.	УКУПНО				СТАРОЗАПОСЛЕНИ*				НОВОЗАПОСЛЕНИ				ПОСЛОВОДСТВО			
	Број запослених	Маса зарада	Просечна зарада	Број запослених	Маса зарада	Просечна зарада	Број запослених	Маса зарада	Просечна зарада	Број запослених	Маса зарада	Просечна зарада	Број запослених	Маса зарада	Просечна зарада	
I	119	14.586.894	122.579	114	13.610.154	119.387	1	106.858	106.858	4	869.882	217.471				
II	119	14.020.165	117.817	114	13.045.747	114.436	1	104.535	104.535	4	869.882	217.471				
III	119	14.802.249	124.389	114	13.824.928	121.271	1	107.439	107.439	4	869.882	217.471				
IV	122	14.350.611	117.628	114	13.059.105	114.554	4	421.625	105.406	4	869.882	217.471				
V	122	15.159.991	124.262	114	13.862.677	121.602	4	427.432	106.858	4	869.882	217.471				
VI	122	15.038.138	123.263	114	13.746.515	120.583	4	421.741	105.435	4	869.882	217.471				
VII	122	14.743.285	120.847	114	13.451.663	117.997	4	421.741	105.435	4	869.882	217.471				
VIII	122	15.218.066	124.738	114	13.920.752	122.112	4	427.432	106.858	4	869.882	217.471				
IX	122	14.661.980	120.180	114	13.373.377	117.310	4	418.721	104.680	4	869.882	217.471				
X	122	14.898.758	122.121	114	13.604.928	119.341	4	423.948	105.987	4	869.882	217.471				
XI	122	14.921.988	122.311	114	13.628.158	119.545	4	423.948	105.987	4	869.882	217.471				
XII	122	14.917.512	122.275	114	13.618.571	119.461	4	429.058	107.265	4	869.882	217.471				
УКУПНО	1.455	177.319.638	1.462.410	1.368	162.746.575	1.427.602	39	4.134.475	1.272.743	48	10.438.588	2.609.647				
ПРОСЕК	121	14.776.637	121.867	114	13.562.215	118.967	3	375.861	106.062	4	869.882	217.471				

*старозапослени у 2023. години су они запослени који су били у радном односу у предузећу у децембру 2022. године

6.6. Распон исплаћених и планираних зарада

Прилог 11а

Распон исплаћених и планираних зарада

		у динарима			
		Исплаћена у 2022. години		Планирана у 2023. години	
		Бруто 1	Нето	Бруто 1	Нето
Запослени без пословодства	Најнижа зарада	69555	50688	79415	57600
	Највиша зарада	191005	135825	179080	125535
Пословодство	Најнижа зарада	156958	111951	185449	130000
	Највиша зарада	207343	147277	192582	135000

6.7. Накнаде председнику и члановима надзорног одбора у нето и бруто износу

Одлуком Владе Републике Србије о критеријумима и мерилима за утврђивање висине накнаде за рад у надзорним одборима јавних предузећа („Службени гласник РС“, бр. 102/2016) је прописано да износ нето накнаде за рад председника и чланова у надзорном одбору јавног предузећа, не може бити виша од просечне зараде по запосленом без пореза и доприноса која је исплаћена у Републици Србији у септембру месецу у години која претходи календарској години, за годину за коју се одређује висина накнаде. Истом одлуком је прописано и да накнада председника надзорног одбора јавног предузећа не може бити виша од износа из става 1. ове тачке, увећаног за 20%.

Прилог 12

Накнаде Надзорног одбора / Скупштине у нето износу

Месец	Надзорни одбор / Скупштина реализација 2022. година				Надзорни одбор / Скупштина план 2023. година			
	Укупан износ	Накнада председника	Накнада члана	Број чланова	Укупан износ	Накнада председника	Накнада члана	Број чланова
	1+(2*3)	1	2	3	1+(2*3)	1	2	3
I	80.000	30.000	25.000	2	80.000	30.000	25.000	2
II	80.000	30.000	25.000	2	80.000	30.000	25.000	2
III	80.000	30.000	25.000	2	80.000	30.000	25.000	2
IV	80.000	30.000	25.000	2	80.000	30.000	25.000	2
V	80.000	30.000	25.000	2	80.000	30.000	25.000	2
VI	80.000	30.000	25.000	2	80.000	30.000	25.000	2
VII	80.000	30.000	25.000	2	80.000	30.000	25.000	2
VIII	80.000	30.000	25.000	2	80.000	30.000	25.000	2
IX	80.000	30.000	25.000	2	80.000	30.000	25.000	2
X	80.000	30.000	25.000	2	80.000	30.000	25.000	2
XI	80.000	30.000	25.000	2	80.000	30.000	25.000	2
XII	80.000	30.000	25.000	2	80.000	30.000	25.000	2
УКУПНО	960.000	360.000	300.000	24	960.000	360.000	300.000	24
ПРОСЕК	80.000	30.000	25.000	2	80.000	30.000	25.000	2

Накнаде Надзорног одбора / Скупштине у бруто износу

у динарима

Месец	Надзорни одбор / Скупштина реализација 2022. година				Надзорни одбор / Скупштина план 2023. година			
	Укупан износ	Накнада председника	Накнада члана	Број чланова	Укупан износ	Накнада председника	Накнада члана	Број чланова
	1+(2*3)	1	2	3	1+(2*3)	1	2	3
I	125.000	46.875	39.063	2	125.000	46.875	39.063	2
II	125.000	46.875	39.063	2	125.000	46.875	39.063	2
III	125.000	46.875	39.063	2	125.000	46.875	39.063	2
IV	125.000	46.875	39.063	2	125.000	46.875	39.063	2
V	125.000	46.875	39.063	2	125.000	46.875	39.063	2
VI	125.000	46.875	39.063	2	125.000	46.875	39.063	2
VII	125.000	46.875	39.063	2	125.000	46.875	39.063	2
VIII	125.000	46.875	39.063	2	125.000	46.875	39.063	2
IX	125.000	46.875	39.063	2	125.000	46.875	39.063	2
X	125.000	46.875	39.063	2	125.000	46.875	39.063	2
XI	125.000	46.875	39.063	2	125.000	46.875	39.063	2
XII	125.000	46.875	39.063	2	125.000	46.875	39.063	2
УКУПНО	1.500.000	562.500	468.750	24	1.500.000	562.500	468.750	24
ПРОСЕК	125.000	46.875	39.063	2	125.000	46.875	39.063	2

6.8. Накнаде за рад Комисије за ревизију

Одредбом члана 55. став 1. Закона о јавним предузећима, прописано је да јавно предузеће чији је оснивач Република Србија има комисију за ревизију.

Оснивач предузећа је Град Ниш, тако да нема обавезу да именује комисију за ревизију. Зато се овим програмом не планирају средства за те намене.

Прилог 13

Накнаде Комисије за ревизију у нето износу

у динарима

Месец	Комисија за ревизију реализација 2022. година				Комисија за ревизију план 2023. година			
	Укупан износ	Накнада председника	Накнада члана	Број чланова	Укупан износ	Накнада председника	Накнада члана	Број чланова
	1+(2*3)	1	2	3	1+(2*3)	1	2	3
I								
II								
III								
IV								
V								
VI								
VII								
VIII								
IX								
X								
XI								
XII								
УКУПНО								
ПРОСЕК								

Накнаде Комисије за ревизију у бруто износу

у динарима

Месец	Комисија за ревизију реализација 2022. година				Комисија за ревизију план 2023. година			
	Укупан износ 1+(2*3)	Накнада председника 1	Накнада члана 2	Број чланова 3	Укупан износ 1+(2*3)	Накнада председника 1	Накнада члана 2	Број чланова 3
I								
II								
III								
IV								
V								
VI								
VII								
VIII								
IX								
X								
XI								
XII								
УКУПНО								
ПРОСЕК								

7. Кредитна задуженост

Предузеће уредно измирује све своје финансијске обавезе и тренутно нема никакве обавезе по основу кредита. У 2023. години се такође не планирају било каква кредитна задужења.

8. Планиране набавке

Доњом табелом су обухваћена планирана финансијска средства за набавке добара и услуга потребних за редовно обављање поверених делатности предузећа. У складу са одредбама Закона о јавним набавкама („Сл. гласник РС“, бр. 91/2019) и Правилника предузећа о ближем уређивању начина планирања, спровођења поступка јавне набавке и праћења извршења уговора о јавној набавци, начину планирања и спровођења набавки на које се закон не примењује бр. 2510-1/20 од 02.09.2020. године, спроводиће се све набавке добара и услуга за које су наручиоци у обавези да примењују одредбе овог закона. Набавке добара и услуга обухваћених доњом табелом, на које се одредбе Закона о јавним набавкама не примењују, спроводиће се у складу са одредбама наведеног правилника предузећа.

Прилог 15.

ПЛАНИРАНА ФИНАНСИЈСКА СРЕДСТВА ЗА НАБАВКУ ДОБАРА, РАДОВА И УСЛУГА

у динарима

Ред бр	ПОЗИЦИЈА	Реализација (процена) у 2022. години	План 01.01-31.03.2023.	План 01.01-30.06.2023.	План 01.01-30.09.2023.	План 01.01-31.12.2023.
	Добра					
1.	Штампани материјал	3.600.000,00	900.000,00	1.800.000,00	2.700.000,00	3.600.000,00
2.	Канцеларијски материјал	400.000,00	150.000,00	300.000,00	450.000,00	600.000,00
3.	Фолија за легитимације	300.000,00	25.000,00	50.000,00	75.000,00	300.000,00
4.	Средства за хигијену, дезинфекцију и дератизацију	250.000,00	75.000,00	150.000,00	225.000,00	300.000,00
5.	Остали потрошни материјал	500.000,00	125.000,00	250.000,00	375.000,00	500.000,00
6.	Материјал за одржавање основних средстава	200.000,00	12.500,00	25.000,00	37.500,00	50.000,00
7.	Гориво и мазива	2.200.000,00	625.000,00	1.250.000,00	1.875.000,00	2.500.000,00
8.	Електрична и топлотна енергија	1.300.000,00	375.000,00	750.000,00	1.125.000,00	1.500.000,00
9.	Резервни делови за одржавање	300.000,00	150.000,00	300.000,00	450.000,00	550.000,00
10.	Радна и заштитна одећа и опрема	800.000,00	500.000,00	500.000,00	550.000,00	600.000,00
11.	Рачунари и остала техника	500.000,00	250.000,00	500.000,00	750.000,00	950.000,00
12.	Канцеларијски намештај	400.000,00	112.500,00	225.000,00	337.500,00	450.000,00
13.	Ауто гуме	130.000,00	100.000,00	200.000,00	300.000,00	300.000,00
14.	Новогодишњи пакетићи	390.000,00	0,00	0,00	500.000,00	500.000,00
15.	Репрезентација у сопственим просторијама	200.000,00	50.000,00	100.000,00	150.000,00	200.000,00
16.	Уређаји за читавање возних исправа	7.500.000,00	8.300.000,00	8.300.000,00	8.300.000,00	8.300.000,00
17.	Стручна литература	200.000,00	62.500,00	125.000,00	187.500,00	250.000,00
	Укупно добра:	19.170.000,00	11.812.500,00	14.825.000,00	18.387.500,00	21.450.000,00
	Услуге					
1	Услуга превоза путника на територији Града Ниша	1.800.000.000,00	550.000.000,00	1.100.000.000,00	1.657.637.500,00	2.200.000.000,00
2	Телекомуникационе услуге	1.600.000,00	300.000,00	600.000,00	1.450.000,00	1.600.000,00
3	Услуге преноса писама и пошиљки	740.000,00	150.000,00	300.000,00	900.000,00	1.000.000,00
4	Сервис путничких возила	500.000,00	150.000,00	300.000,00	600.000,00	600.000,00
5	Закуп пословног простора и друге непокретне имовине	5.700.000,00	1.325.000,00	2.550.000,00	5.000.000,00	6.500.000,00
6	Огласи на ТВ и радију и осталим медијима	4.950.000,00	1.887.500,00	3.775.000,00	4.662.500,00	4.950.000,00

7	Објављивање у Сј. гласнику и осталим штампаним медијима	450.000,00	50.000,00	125.000,00	400.000,00	450.000,00
8	Услуге продаје карата од стране трећег лица	1.200.000,00	100.000,00	300.000,00	800.000,00	900.000,00
9	Комуналне услуге	450.000,00	87.500,00	180.000,00	450.000,00	500.000,00
10.	Услуге заштите на раду	100.000,00	25.000,00	50.000,00	75.000,00	100.000,00
11.	Остале производне услуге (сервис тонера, штампача и сл.)	50.000,00	52.500,00	70.000,00	200.000,00	210.000,00
12.	Одјављање ГПС система и система за продају појединачних карата	4.500.000,00	1.225.000,00	2.450.000,00	3.675.000,00	4.900.000,00
13.	Услуге ревизије финансијских извештаја	300.000,00	75.000,00	150.000,00	225.000,00	300.000,00
14.	Услуге дезинфекције	990.000,00	147.500,00	400.000,00	800.000,00	990.000,00
15.	Правне услуге у поступку извршења	9.000.000,00	2.250.000,00	4.500.000,00	6.750.000,00	9.000.000,00
16.	Правне услуге месечна накнада	360.000,00	90.000,00	180.000,00	270.000,00	360.000,00
17.	Правне услуге у поступцима пред судом	700.000,00	175.000,00	350.000,00	525.000,00	700.000,00
18.	Здравствене услуге	200.000,00	50.000,00	100.000,00	150.000,00	200.000,00
19.	Стручно усавршавање и учешће на семинарима	200.000,00	50.000,00	100.000,00	150.000,00	200.000,00
20.	Паркирање службених возила	230.000,00	50.000,00	100.000,00	150.000,00	200.000,00
21.	Остале непроизводне услуге	400.000,00	110.000,00	220.000,00	330.000,00	440.000,00
22.	Чишћење просторија и перона	400.000,00	150.000,00	300.000,00	450.000,00	600.000,00
23.	Угоститељске услуге	700.000,00	450.000,00	500.000,00	600.000,00	740.000,00
24.	Осигурање	2.200.000,00	625.000,00	1.250.000,00	1.875.000,00	4.700.000,00
25.	Услуге обезбеђења и преноса новца	200.000,00	50.000,00	100.000,00	150.000,00	200.000,00
26.	Закуп програма за рачуноводство	400.000,00	112.500,00	225.000,00	337.500,00	450.000,00
27.	Таксе, претплате	1.350.000,00	337.500,00	675.000,00	1.012.500,00	1.350.000,00
28.	Остали нематеријални трошкови	1.050.000,00	937.500,00	1.875.000,00	2.812.500,00	3.750.000,00
29.	Уговори о делу	270.000,00	135.000,00	270.000,00	270.000,00	270.000,00
30.	Закуп од физичких лица	900.000,00	200.000,00	400.000,00	600.000,00	900.000,00
	Укупно услуге:	1.840.090.000,00	561.347.500,00	1.122.395.000,00	1.693.307.500,00	2.247.060.000,00
	Укупно радови:					
	УКУПНО = ДОБРА + УСЛУГЕ	1.859.260.000,00	573.160.000,00	1.137.220.000,00	1.711.695.000,00	2.268.510.000,00

У горњој табели су, у оквиру планираних средстава за услуге, на редном броју 1. наведена средства намењена за набавку услуга превоза путника на територији града Ниша, планирана у укупној вредности од 2.200.000.000,00 динара. Крајем 2019. је започет, а почетком 2020. године окончан отворени поступак јавне набавке, потписивањем уговора о јавно – приватном партнерству у области пружања услуга градског и приградског превоза путника на територији града Ниша, са превозницима којима су додељени уговори. Ови уговори су закључени на период од седам година, тако да се у 2023. години неће спроводити поступак јавне набавке, а напред наведени износ је утврђен на основу планираног реда вожње на годишњем нивоу и уговорених цена превоза путника са превозницима.

Све остале позиције наведене у горњој табели су далеко мање вредности у односу на услуге превоза путника.

9. План инвестиција

У циљу повећања ефикасности рада службе за контролу јавног превоза, у 2023. години се планира набавка 60 уређаја за читавање возних исправа путника. Имплементацијом новог система превоза, почев од фебруара 2020. године и омогућавањем плаћања карата за јавни превоз путника путем електронских новчаника и платним картицама, наметнула се и потреба за набавком наведених уређаја како би контрола путника била ефикаснија. Наведени уређаји би убрзали рад контролора, што би за последицу имало и већи број контрола по једној смени, а самим тим и повећање прихода од превоза, јер би се тиме још више смањио број путника без купљене карте. Наведени уређаји би омогућили и „on line“ праћење рада службе контроле јавног превоза и израду детаљнијих извештаја о броју контрола, броју путника без карте по појединим линијама, што би омогућило и чешће контроле на линијама где је највећи број путника без карте.

Набавка ових уређаја је планирана и програмом пословања Предузећа за 2022. годину. Међутим, због поремећаја на светском тржишту до којих је дошло почетком 2020. године, избијањем пандемије болести коју изазива корона вирус (COVID – 19), а посебно после избијања ратних сукоба у Украјини, почетком 2022. године, набавка ових уређаја није могла да се реализује у 2022. години, па се зато овим програмом планира реализација ове инвестиције.

Укупна процењена вредност набавке ових 60 уређаја је 8.300.000,00 динара без ПДВ-а, односно 9.960.000,00 динара са ПДВ-ом. Предузеће може да, по основу набавке ових уређаја, оствари право на одбитак претходног пореза, па је зато у Прилозима 15 и 16 наведен планирани нето износ набавке, без ПДВ-а.

ПЛАН ИНВЕСТИЦИЈА

у 000 динара

Редни број	Назив инвестиције	Година почетка финансирања пројекта	Година завршетка финансирања пројекта	Укупна вредност пројекта	Реализовано по закључно са 31.12.2022. године	Структура финансирања	Износ према извору финансирања	План 2023. година				План 2024. година	План 2025. година
								План 01.01-31.03.2023.	План 01.01-30.06.2023.	План 01.01-30.09.2023.	План 01.01-31.12.2023.		
1	Набавка уређаја за очитивање возних исправа путника	2023.	2023.	8.300		Сопствена средства	8.300	8.300	8.300	8.300			
						Позајмљена средства							
						Средства буџета (по контима)							
						Остало							
2						Укупно:	8.300	8.300	8.300	8.300			
						Сопствена средства							
						Позајмљена средства							
						Средства буџета (по контима)							
3						Укупно:							
						Сопствена средства							
						Позајмљена средства							
						Средства буџета (по контима)							
4						Укупно:							
						Сопствена средства							
						Позајмљена средства							
						Средства буџета (по контима)							
5						Укупно:							
						Сопствена средства							
						Позајмљена средства							
						Средства буџета (по контима)							
Укупно инвестиције				8.300			8.300	8.300	8.300	8.300	8.300		

10. Критеријуми за коришћење средстава за посебне намене

Средства за посебне намене су планирана у складу са Уредбом Владе Републике Србије о утврђивању елемената годишњег програма пословања за 2023. годину, односно трогодишњег програма пословања за период 2023. – 2025. година, јавних предузећа и других облика организовања који обављају делатност од општег интереса („Сл. гласник РС“, бр. 115/2022).

Критеријуми за коришћење планираних средстава за донације, репрезентацију, рекламу и пропаганду су дефинисани интерним актима Предузећа.

Прилог 17

СРЕДСТВА ЗА ПОСЕБНЕ НАМЕНЕ

Редни број	Позиција	План 2022. година	Реализација (процена) 2022. година	у динарима			
				План 01.01-31.03.2023.	План 01.01-30.06.2023.	План 01.01-30.09.2023.	План 01.01-31.12.2023.
1.	Спонзорство						
2.	Донације	500.000	490.000	250.000	350.000	450.000	500.000
3.	Хуманитарне активности						
4.	Спортске активности						
5.	Репрезентација	940.000	930.210	500.000	600.000	750.000	940.000
6.	Реклама и пропаганда	5.400.000	5.400.000	2.000.000	4.000.000	5.000.000	5.400.000
7.	Остало						

У Нишу, 01.12.2022. године

Предлагач
Директор

Милан Милић, дипл. инж. саобр.



Надзорни одбор
Председник

Сања Милијић Милојковић, дипл. правник