



ЈАВНО КОМУНАЛНО ПРЕДУЗЕЋЕ  
ДИРЕКЦИЈА ЗА ЈАВНИ ПРЕВОЗ  
ГРАДА НИША

Бр. 3428/21  
01.12 20 21 год.  
НИШ

**ПРОГРАМ ПОСЛОВАЊА**  
**ЈАВНО КОМУНАЛНОГ ПРЕДУЗЕЋА**  
**ДИРЕКЦИЈА ЗА ЈАВНИ ПРЕВОЗ ГРАДА НИША НИШ**  
**ЗА 2022. ГОДИНУ**

Ниш, 01.12.2021. године

# САДРЖАЈ

1. ОПШТИ ПОДАЦИ.....	4
1.1. Статус, правна форма и делатност.....	4
1.2. Мисија .....	4
1.3. Визија .....	5
1.4. Дугорочни и средњорочни план пословне стратегије и развоја .....	5
1.5. Организациона структура – шема.....	5
2. Анализа пословања у 2021. години .....	7
2.1. Процена физичког обима активности у 2021. години.....	7
2.2. Процена финансијских показатеља за 2021. годину .....	10
2.2.1. Биланс стања на дан 31.12.2021. године план и процена .....	10
2.2.2. Биланс успеха у периоду 01.01.2021. – 31.12.2021. план и процена .....	14
2.2.3. Извештај о токовима готовине у периоду 01.01.2021. – 31.12.2021. план и процена.....	16
2.3. Спроведене активности за унапређење процеса пословања .....	17
2.4. Спроведене активности у области корпоративног управљања.....	18
3. Циљеви и планиране активности за 2022. годину.....	19
3.1. Циљеви и кључне активности потребне за постизање циљева за 2022. годину.....	19
3.2. План физичког обима активности за 2022. годину .....	22
3.3. Ризици и управљање ризицима .....	24
3.4. Приказ планираних и реализованих индикатора пословања .....	26
3.5. Активности у циљу унапређења корпоративног управљања.....	28
4. Планирани извори прихода и расхода по наменама .....	29
4.1. Биланс стања на дан 31.12.2022. године .....	29
4.2. Биланс успеха за период од 01.01.2022. до 31.12.2022. године .....	34
4.3. Извештај о токовима готовине у периоду од 01.01.2022. до 31.12.2022. године .....	36
4.4. Структура планираних прихода и расхода .....	38
4.4.1. Структура планираних прихода.....	38
4.4.2. Структура планираних расхода.....	38
4.5. Елементи за образовање цена.....	39
4.6. Субвенције и остали приходи из буџета .....	41
4.7. Трошкови запослених .....	42
5. Планирани начин расподеле добити – покрића губитка .....	43
6. План зарада и запошљавања.....	44
6.1. Структура запослених по секторима/организационим јединицама .....	44
6.2. Квалификациона, старосна и полна структура и структура према времену проведеном у радном односу .....	44

6.3. Динамика запошљавања .....	45
6.4. Исплаћена маса за зараде, број запослених и просечна зарада по месецима за 2021. и 2022. годину - бруто 1 .....	47
6.5. Планирана маса за зараде увећана за доприносе на зараде, број запослених и просечна зарада по месецима за 2022. годину - Бруто 2.....	49
6.6. Распон исплаћених и планираних зарада.....	51
6.7. Накнаде председнику и члановима надзорног одбора у нето и бруто износу .....	51
6.8. Накнаде за рад Комисије за ревизију .....	52
7. Кредитна задуженост .....	53
8. Планиране набавке .....	55
9. План инвестиција .....	57
10. Критеријуми за коришћење средстава за посебне намене .....	59

На основу члана 22. став 1. тачка 2. Закона о јавним предузећима (Сл. гласник РС“, број 15/2016 и 88/2019) и члана 27. Статута Јавно комуналног предузећа Дирекција за јавни превоз Града Ниша Ниш број 621/17 од 23.03.2017. године и број 2306/17 од 21.11.2017.године, по предлогу директора, Надзорни одбор Јавног комуналног предузећа Дирекција за јавни превоз Града Ниша Ниш донео је дана 01.12.2021. године

## **ПРОГРАМ ПОСЛОВАЊА ЈАВНО КОМУНАЛНОГ ПРЕДУЗЕЋА ДИРЕКЦИЈА ЗА ЈАВНИ ПРЕВОЗ ГРАДА НИША НИШ ЗА 2022. ГОДИНУ**

### **1. ОПШТИ ПОДАЦИ**

#### **1.1. Статус, правна форма и делатност**

Пословно име: Јавно комунално предузеће Дирекција за јавни превоз Града Ниша Ниш  
Седиште: Ниш, Генерала Милојка Лешјанина 8

Делатности јавног предузећа су:

- 49.31 – Градски и приградски копнени превоз путника – претежна делатност;
- 52.21 - Услужне делатности у копненом саобраћају
- 47.99 – Остала трговина на мало изван продавница, тезги и пијаца – продаја преко аутомата;
- 49.39 – Остали превоз путника у копненом саобраћају;
- 71.12 – Инжењерске делатности и техничко саветовање;
- 72.19 – Истраживање и развој у осталим природним и техничко – технолошким наукама;
- 73.11 – Делатност рекламних агенција и
- 73.12 – Медијско представљање

Матични број: 20736674

ПИБ: 107073107

ЈББК: 81710

Надлежни орган јединице локалне самоуправе:

Град Ниш, Градска управа за комуналне делатности и инспекцијске послове

#### **1.2. Мисија**

Успешно обављање комуналне делатности јавног градског и приградског превоза путника (у даљем тексту: ЈГПП) је један од предуслова за успешно функционисање града Ниша.

Град Ниш, као јединица локалне самоуправе, нема сопствено предузеће које има организационе, материјалне и друге услове за комплетно обављање ове комуналне делатности. Зато је морао да њено обављање поверава приватним превозницима, а 2011. године је основао ЈКП Дирекција за јавни превоз Града Ниша Ниш (у даљем тексту:

Предузеће), коме је поверио обављање делатности организације, контроле и реализације интегрисаног тарифног система у градском и приградском превозу путника на територији града Ниша.

Почев од септембра месеца 2014. године, јавни превоз путника у Нишу се организује по моделу јавно – приватног партнерства. У таквим условима, мисија Предузећа је да обезбеди што сигурнији, безбеднији и квалитетнији превоз свим корисницима ових услуга у Нишу.

### **1.3. Визија**

Предузеће тежи да послује као савремено, модерно и функционално предузеће са циљем да низом дугорочних, средњорочних и краткорочних мера унапреди и даље развија систем ЈГПП. Имплементацијом савремених технолошких решења, услуге које се пружају у систему ЈГПП ће се стално дизати на све већи ниво. Визија предузећа је стварање што квалитетнијег система ЈГПП, под економски најповољнијим условима.

### **1.4. Дугорочни и средњорочни план пословне стратегије и развоја**

Предузеће је у 2017. години донело следеће планове стратегије и развоја:

-Дугорочни план стратегије и развоја ЈКП Дирекција за јавни превоз Града Ниша за период од 2017. до 2026. године, бр. 457/17 од 03.03.2017. године и

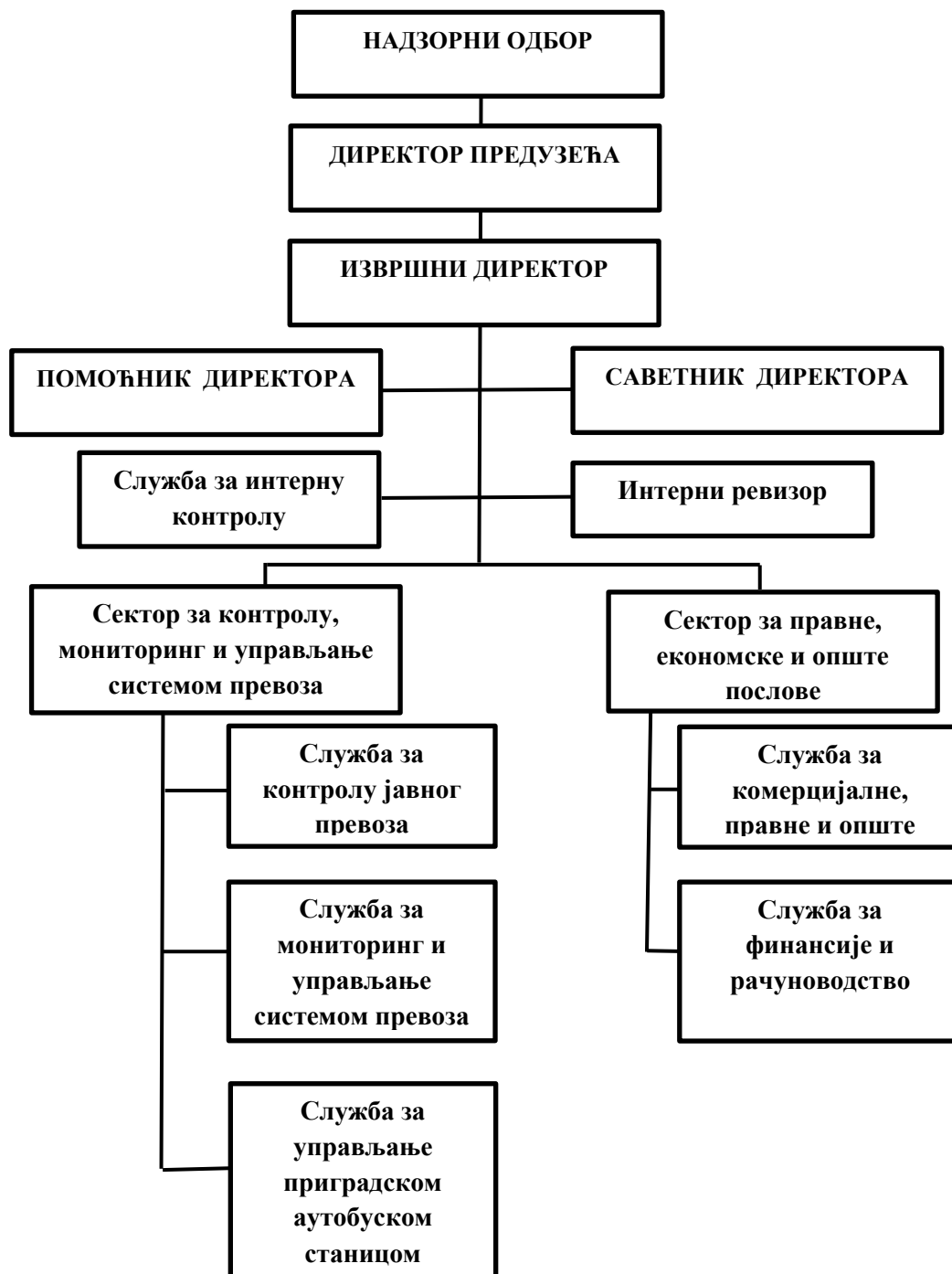
-Средњорочни план стратегије и развоја ЈКП Дирекција за јавни превоз Града Ниша за период од 2017. до 2021. године, бр. 458/17 од 03.03.2017. године.

Планира се доношење средњорочног плана стратегије и развоја Предузећа за период од 2022. до 2026. године.

### **1.5. Организациона структура – шема**

У организационом смислу Предузеће је јединствена целина, а правилником о унутрашњој организацији и систематизацији уређена је његова организација, управљање и руковођење пословањем.

Ради успешног обављања поверених делатности, боље и ефикасније организације рада, а у зависности од врсте и карактера послова који се извршавају, Предузеће је организовано по секторима и службама. Организациона шема Предузећа приказана је на следећој слици.



Директор Милан Милић, именован је Решењем Скупштине Града Ниша о именовану директора Јавног комуналног предузећа Дирекција за јавни превоз Града Ниша Ниш бр. 06-1019/2019-31-1-02 од 29.10.2019.године, на период од четири године. Извршни директор Предузећа је Иван Цветковић.

Председник Надзорног одбора, Слободан Петровић и члан Надзорног одбора, Јово Радаковић, именовани су Решењем Скупштине Града Ниша о именовану председника и чланова Надзорног одбора Јавног комуналног предузећа Дирекција за јавни превоз Града Ниша број 06-1025/2017-9-17-02 од 01.11.2017.године, на период од 4 (четири) године. Члан Надзорног одбора из реда запослених Лазар Гајић именован је решењем Скупштине Града Ниша број 06-1243/2018-21-2-02 од 19.11.2018.године чији мандат је идентичан преосталом мандату Надзорног одбора.

## 2. Анализа пословања у 2021. години

### 2.1. Процена физичког обима активности у 2021. години

Служба за контролу јавног превоза је у првих десет месеци 2021. године извршила укупно 88.950 контрола путника, возила и возног особља превозника, на линијама јавног превоза путника на територији града Ниша. Процењујемо да ће се у 2021. години реализовати укупно 105.920 контрола.

Процес вршења контроле је унапред дефинисан планом рада службе за сваки дан, на коме се превоз путника контролише по задатим линијама, потезима, смеровима, уз сталну употребу службеног путничког аутомобила и ангажовање комуналне полиције.

Месец 2021. год.	Ниш експрес Ниш	Ласта Београд	Стрела Обреновац	Укупно
јануар	6.158	1.454	362	7.974
фебруар	6.016	1.569	411	7.996
март	8.072	1.982	619	10.673
април	7.394	1.733	533	9.660
мај	6.229	1.670	463	8.362
јун	7.225	1.966	580	9.771
јул	7.071	1.785	574	9.430
август	5.565	1.449	452	7.466
септембар	6.614	1.642	549	8.805
октобар	6.707	1.623	483	8.813
новембар	6.500	1.500	480	8.480
децембар	6.550	1.450	490	8.490
Укупно	80.101	19.823	5.996	105.920

Број извршених контрола у 2021. години

Процес вршења контроле у аутобусима је прилично отежан у делу издавања доплатних карата и опомена путницима који у моменту контроле немају исправну појединачну или месечну карту или легитимацију за бесплатан јавни превоз, због чињенице да велики број путника не жели да овлашћеним контролорима предузећа покаже на увид своје личне исправе. Проблем се превазилази у сарадњи са екипама комуналне полиције, које у складу са могућностима и кадровским потенцијалима, излазе у сусрет захтевима предузећа и врше асистенцију приликом вршења контрола путника.

Процењујемо да ће у 2021. години бити издато укупно 8.518 опомена за плаћање доплатних карата и 1.279 доплатних карата које се наплаћују у аутобусима, у моменту контроле путника.

Месец 2021. год.	Број издатих опомена	Број издатих доплатних карата
јануар	599	92
фебруар	650	88
март	828	103

април	813	104
мај	663	94
јун	793	115
јул	788	123
август	638	106
септембар	745	103
октобар	681	126
новембар	650	110
децембар	670	115
Укупно	8.518	1.279

Број издатих опомена и доплатних карата у 2021. години

Продају месечних и полумесечних карата путницима, предузеће врши у својим продајним објектима и преко пет привредних друштава или предузетника, са којима су, после спроведених поступака јавне набавке, закључени уговори о продаји карата путницима.

Процењујемо да ће у 2021. години бити продато укупно 209.066 месечних и 13.955 полумесечних карата.

Месец 2021. год.	Број продатих месечних карата
јануар	13.772
фебруар	18.265
март	18.000
април	16.437
мај	17.495
јун	17.647
јул	14.307
август	14.425
септембар	19.553
октобар	19.715
новембар	19.700
децембар	19.750
Укупно	209.066

Број продатих месечних карата у 2021. години

Месец 2021. год.	Број продатих полумесечних карата
јануар	3.198
фебруар	535
март	618
април	1.478



мај	851
јун	840
јул	1.189
август	1.681
септембар	843
октобар	972
новембар	850
децембар	900
Укупно	13.955

Број продатих полумесечних карата у 2021. години

Продају појединачних карата путницима, врше кондуктери и возачи превозника у аутобусима, првенствено путем електронских уређаја за продају карата. Овај начин продаје карата омогућава увид у број продатих карата по линији, возилу и кондуктеру у реалном времену, а тиме се смањује и могућност злоупотреба приликом продаје карата од стране возача и кондуктера.

Процена је да ће се у 2021. години продати укупно 6.152.051 појединачних карата у аутобусима.

Месец 2021. год.	Број продатих појединачних карата
јануар	427.287
фебруар	446.253
март	432.209
април	474.318
мај	518.235
јун	546.414
јул	539.047
август	555.824
септембар	561.644
октобар	558.520
новембар	550.100
децембар	542.200
Укупно	6.152.051

Број продатих појединачних карата у 2021. години

## 2.2. Процена финансијских показатеља за 2021. годину

### 2.2.1. Биланс стања на дан 31.12.2021. године план и процена

Прилог 1

#### БИЛАНС СТАЊА на дан 31.12.2021. године

у 000 динара

Група рачуна, рачун	П О З И Ц И Ј А	АОП	План на дан 31.12.2021.	Реализација (процена) на дан 31.12.2021.
1	2	3	4	5
	<b>АКТИВА</b>			
00	<b>А. УПИСАНИ А НЕУПЛАЋЕНИ КАПИТАЛ</b>	0001		
	<b>Б. СТАЛНА ИМОВИНА</b> (0003 + 0009 + 0017 + 0018 + 0028)	0002	15.835	15.000
01	<b>І. НЕМАТЕРИЈАЛНА ИМОВИНА</b> (0004 + 0005 + 0006 + 0007 + 0008)	0003	0	0
010	1. Улагања у развој	0004		
011, 012 и 014	2. Концесије, патенти, лиценце, робне и услужне марке, софтвер и остала нематеријална имовина	0005		
013	3. Гудвил	0006		
015 и 016	4. Нематеријална имовина узета у лизинг и нематеријална имовина у припреми	0007		
017	5. Аванси за нематеријалну имовину	0008		
02	<b>ІІ. НЕКРЕТНИНЕ, ПОСТРОЈЕЊА И ОПРЕМА</b> (0010 + 0011 + 0012 + 0013 + 0014 + 0015 + 0016)	0009	15.835	15.000
020, 021 и 022	1. Земљиште и грађевински објекти	0010		
023	2. Постројења и опрема	0011	15.835	15.000
024	3. Инвестиционе некретнине	0012		
025 и 027	4. Некретнине, постројења и опрема узети у лизинг и некретнине, постројења и опрема у припреми	0013		
026 и 028	5. Остале некретнине, постројења и опрема и улагања на туђим некретнинама, постројењима и опреми	0014		
029 (део)	6. Аванси за некретнине, постројења и опрему у земљи	0015		
029 (део)	7. Аванси за некретнине, постројења и опрему у иностранству	0016		
03	<b>ІІІ. БИОЛОШКА СРЕДСТВА</b>	0017		
04 и 05	<b>ІV. ДУГОРОЧНИ ФИНАНСИЈСКИ ПЛАСМАНИ И ДУГОРОЧНА ПОТРАЖИВАЊА</b> (0019 + 0020 + 0021 + 0022 + 0023 + 0024 + 0025 + 0026 + 0027)	0018		
040 (део), 041 (део) и 042 (део)	1. Учешћа у капиталу правних лица (осим учешћа у капиталу која се вреднују методом учешћа)	0019		
040 (део), 041 (део), 042 (део)	2. Учешћа у капиталу која се вреднују методом учешћа	0020		
043, 050 (део) и 051 (део)	3. Дугорочни пласмани матичном, зависним и осталим повезаним лицима и дугорочна потраживања од тих лица у земљи	0021		
044, 050 (део), 051 (део)	4. Дугорочни пласмани матичном, зависним и осталим повезаним лицима и дугорочна потраживања од тих лица у иностранству	0022		
045 (део) и 053 (део)	5. Дугорочни пласмани (дати кредити и зајмови) у земљи	0023		
045 (део) и 053 (део)	6. Дугорочни пласмани (дати кредити и зајмови) у иностранству	0024		

046	7. Дугорочна финансијска улагања (хартије од вредности које се вреднују по амортизованој вредности)	0025		
047	8. Откупљене сопствене акције и откупљени сопствени удели	0026		
048, 052, 054, 055 и 056	9. Остали дугорочни финансијски пласмани и остала дугорочна потраживања	0027		
28 (део) осим 288	V. ДУГОРОЧНА АКТИВНА ВРЕМЕНСКА РАЗГРАНИЧЕЊА	0028		
288	<b>V. ОДЛОЖЕНА ПОРЕСКА СРЕДСТВА</b>	0029	3.500	4.500
	<b>G. ОБРТНА ИМОВИНА</b>	0030	343.842	367.220
	<b>(0031 + 0037 + 0038 + 0044 + 0048 + 0057+ 0058)</b>			
Класа 1, осим групе рачуна 14	I. ЗАЛИХЕ (0032 + 0033 + 0034 + 0035 + 0036)	0031	1.100	1.100
10	1. Материјал, резервни делови, алат и ситан инвентар	0032	1.000	1.000
11 и 12	2. Недовршена производња и готови производи	0033		
13	3. Роба	0034		
150, 152 и 154	4. Плаћени аванси за залихе и услуге у земљи	0035	100	100
151, 153 и 155	5. Плаћени аванси за залихе и услуге у иностранству	0036		
14	II. СТАЛНА ИМОВИНА КОЈА СЕ ДРЖИ ЗА ПРОДАЈУ И ПРЕСТАНАК ПОСЛОВАЊА	0037		
20	III. ПОТРАЖИВАЊА ПО ОСНОВУ ПРОДАЈЕ (0039 + 0040 + 0041 + 0042 + 0043)	0038	184.722	220.000
204	1. Потраживања од купаца у земљи	0039	20.000	20.000
205	2. Потраживања од купаца у иностранству	0040		
200 и 202	3. Потраживања од матичног, зависних и осталих повезаних лица у земљи	0041	164.722	200.000
201 и 203	4. Потраживања од матичног, зависних и осталих повезаних лица у иностранству	0042		
206	5. Остала потраживања по основу продаје	0043		
21, 22 и 27	IV. ОСТАЛА КРАТКОРОЧНА ПОТРАЖИВАЊА (0045 + 0046 + 0047)	0044	39.500	35.000
21, 22 осим 223 и 224, и 27	1. Остала потраживања	0045	39.500	35.000
223	2. Потраживања за више плаћен порез на добитак	0046		
224	3. Потраживања по основу преплаћених осталих пореза и доприноса	0047		
23	V. КРАТКОРОЧНИ ФИНАНСИЈСКИ ПЛАСМАНИ (0049 + 0050 + 0051 + 0052 + 0053 + 0054 + 0055 + 0056)	0048	100	100
230	1. Краткорочни кредити и пласмани - матично и зависна правна лица	0049		
231	2. Краткорочни кредити и пласмани - остала повезана правна лица	0050		
232, 234 (део)	3. Краткорочни кредити, зајмови и пласмани у земљи	0051		
233, 234 (део)	4. Краткорочни кредити, зајмови и пласмани у иностранству	0052		
235	5. Хартије од вредности које се вреднују по амортизованој вредности	0053		
236 (део)	6. Финансијска средства која се вреднују по фер вредности кроз Биланс успеха	0054		
237	7. Откупљене сопствене акције и откупљени сопствени удели	0055		
236 (део), 238 и 239	8. Остали краткорочни финансијски пласмани	0056	100	100
24	VI. ГОТОВИНА И ГОТОВИНСКИ ЕКВИВАЛЕНТИ	0057	35.420	28.020
28 (део), осим 288	VII. КРАТКОРОЧНА АКТИВНА ВРЕМЕНСКА РАЗГРАНИЧЕЊА	0058	83.000	83.000

	<b>Д. УКУПНА АКТИВА = ПОСЛОВНА ИМОВИНА (0001 + 0002 + 0029 + 0030)</b>	0059	363.177	386.720
88	<b>Ђ. ВАНБИЛАНСНА АКТИВА</b>	0060	250.000	200.000
	<b>ПАСИВА</b>			
	<b>А. КАПИТАЛ</b>			
	<b>(0402 + 0403 + 0404 + 0405 + 0406 - 0407 + 0408 + 0411 - 0412) ≥ 0</b>	0401	72.427	72.727
30, осим 306	I. ОСНОВНИ КАПИТАЛ	0402	48.446	48.733
31	II. УПИСАНИ А НЕУПЛАЋЕНИ КАПИТАЛ	0403		
306	III. ЕМИСИОНА ПРЕМИЈА	0404		
32	IV. РЕЗЕРВЕ	0405	23.754	23.754
330 и потражни салдо рачуна 331,332, 333, 334, 335, 336 и 337	V. ПОЗИТИВНЕ РЕВАЛОРИЗАЦИОНЕ РЕЗЕРВЕ И НЕРЕАЛИЗОВАНИ ДОБИЦИ ПО ОСНОВУ ФИНАНСИЈСКИХ СРЕДСТАВА И ДРУГИХ КОМПОНЕНТИ ОСТАЛОГ СВЕОБУХВАТНОГ РЕЗУЛТАТА	0406		
дуговни салдо рачуна 331, 332, 333, 334, 335, 336 и 337	VI. НЕРЕАЛИЗОВАНИ ГУБИЦИ ПО ОСНОВУ ФИНАНСИЈСКИХ СРЕДСТАВА И ДРУГИХ КОМПОНЕНТИ ОСТАЛОГ СВЕОБУХВАТНОГ РЕЗУЛТАТА	0407		
34	VII. НЕРАСПОРЕЂЕНИ ДОБИТАК (0409 + 0410)	0408	227	240
340	1. Нераспоређени добитак ранијих година	0409		
341	2. Нераспоређени добитак текуће године	0410	227	240
	VIII. УЧЕШЋА БЕЗ ПРАВА КОНТРОЛЕ	0411		
35	IX. ГУБИТАК (0413 + 0414)	0412	0	0
350	1. Губитак ранијих година	0413		
351	2. Губитак текуће године	0414	0	
	<b>Б. ДУГОРОЧНА РЕЗЕРВИСАЊА И ДУГОРОЧНЕ ОБАВЕЗЕ</b>	0415	10.000	24.000
	<b>(0416 + 0420 + 0428)</b>			
40	I. ДУГОРОЧНА РЕЗЕРВИСАЊА (0417+0418+0419)	0416	10.000	24.000
404	1. Резервисања за накнаде и друге бенефиције запослених	0417	10.000	10.000
400	2. Резервисања за трошкове у гарантном року	0418		
40, осим 400 и 404	3. Остала дугорочна резервисања	0419		14.000
41	II. ДУГОРОЧНЕ ОБАВЕЗЕ (0421 + 0422 + 0423 + 0424 + 0425 + 0426 + 0427)	0420	0	0
410	1. Обавезе које се могу конвертовати у капитал	0421		
411 (део) и 412 (део)	2. Дугорочни кредити и остале дугорочне обавезе према матичном, зависним и осталим повезаним лицима у земљи	0422		
411 (део) и 412 (део)	3. Дугорочни кредити и остале дугорочне обавезе према матичном, зависним и осталим повезаним лицима у иностранству	0423		
414 и 416 (део)	4. Дугорочни кредити, зајмови и обавезе по основу лизинга у земљи	0424		
415 и 416 (део)	5. Дугорочни кредити, зајмови и обавезе по основу лизинга у иностранству	0425		
413	6. Обавезе по емитованим хартијама од вредности	0426		
419	7. Остале дугорочне обавезе	0427		
49 (део), осим 498 и 495 (део)	III. ДУГОРОЧНА ПАСИВНА ВРЕМЕНСКА РАЗГРАНИЧЕЊА	0428		
498	<b>В. ОДЛОЖЕНЕ ПОРЕСКЕ ОБАВЕЗЕ</b>	0429		
495 (део)	<b>Г. ДУГОРОЧНИ ОДЛОЖЕНИ ПРИХОДИ И ПРИМЉЕНЕ ДОНАЦИЈЕ</b>	0430		
	<b>Д. КРАТКОРОЧНА РЕЗЕРВИСАЊА И КРАТКОРОЧНЕ ОБАВЕЗЕ</b>	0431	280.750	289.993
	<b>(0432 + 0433 + 0441 + 0442 + 0449 + 0453 + 0454)</b>			
467	I. КРАТКОРОЧНА РЕЗЕРВИСАЊА	0432		

42, осим 427	II. КРАТКОРОЧНЕ ФИНАНСИЈСКЕ ОБАВЕЗЕ (0434 + 0435 + 0436 + 0437 + 0438 + 0439 + 0440)	0433	0	0
420 (део) и 421 (део)	1. Обавезе по основу кредита према матичном, зависним и осталим повезаним лицима у земљи	0434		
420 (део) и 421 (део)	2. Обавезе по основу кредита према матичном, зависним и осталим повезаним лицима у иностранству	0435		
422 (део), 424 (део), 425 (део), и 429 (део)	3. Обавезе по основу кредита и зајмова од лица која нису домаће банке	0436		
422 (део), 424 (део), 425 (део) и 429 (део)	4. Обавезе по основу кредита од домаћих банака	0437		
423, 424 (део), 425 (део) и 429 (део)	5. Кредити, зајмови и обавезе из иностранства	0438		
426	6. Обавезе по краткорочним хартијама од вредности	0439		
428	7. Обавезе по основу финансијских деривата	0440		
430	III. ПРИМЉЕНИ АВАНСИ, ДЕПОЗИТИ И КАУЦИЈЕ	0441	150	193
43, осим 430	IV. ОБАВЕЗЕ ИЗ ПОСЛОВАЊА (0443 + 0444 + 0445 + 0446 + 0447 + 0448)	0442	170.500	180.000
431 и 433	1. Обавезе према добављачима - матична, зависна правна лица и остала повезана лица у земљи	0443		
432 и 434	2. Обавезе према добављачима - матична, зависна правна лица и остала повезана лица у иностранству	0444		
435	3. Обавезе према добављачима у земљи	0445	170.500	180.000
436	4. Обавезе према добављачима у иностранству	0446		
439 (део)	5. Обавезе по меницама	0447		
439 (део)	6. Остале обавезе из пословања	0448		
44,45,46, осим 467, 47 и 48	V. ОСТАЛЕ КРАТКОРОЧНЕ ОБАВЕЗЕ (0450 + 0451 + 0452)	0449	19.500	19.200
44, 45 и 46 осим 467	1. Остале краткорочне обавезе	0450	15.000	15.000
47,48 осим 481	2. Обавезе по основу пореза на додату вредност и осталих јавних прихода	0451	3.700	3.500
481	3. Обавезе по основу пореза на добитак	0452	800	700
427	VI. ОБАВЕЗЕ ПО ОСНОВУ СРЕДСТАВА НАМЕЊЕНИХ ПРОДАЈИ И СРЕДСТАВА ПОСЛОВАЊА КОЈЕ ЈЕ ОБУСТАВЉЕНО	0453		
49 (део) осим 498	VII. КРАТКОРОЧНА ПАСИВНА ВРЕМЕНСКА РАЗГРАНИЧЕЊА	0454	90.600	90.600
	<b>Б. ГУБИТАК ИЗНАД ВИСИНЕ КАПИТАЛА</b> <b>(0415 + 0429 + 0430 + 0431 - 0059) ≥ 0 = 0407 + 0412 - 0402 - 0403 - 0404 - 0405 - 0406 - 0408 - 0411) ≥ 0</b>	0455		
	<b>Е. УКУПНА ПАСИВА</b> <b>(0401 + 0415 + 0429 + 0430 + 0431 - 0455)</b>	0456	363.177	386.720
89	<b>Ж. ВАНБИЛАНСНА ПАСИВА</b>	0457	250.000	200.000

2.2.2. Биланс успеха у периоду 01.01.2021. – 31.12.2021. план и процена

Прилог 1а

БИЛАНС УСПЕХА  
за период од 01.01.2021. до 31.12.2021. године

у 000 динара

Група рачуна, рачун	П О З И Ц И Ј А	АОП	План 01.01- 31.12.2021.	Реализација (процена) 01.01- 31.12.2021.
1	2	3	4	5
	<b>А. ПОСЛОВНИ ПРИХОДИ (1002 + 1005 + 1008 + 1009 - 1010 + 1011 + 1012)</b>	1001	1.872.800	1.787.266
60	I. ПРИХОДИ ОД ПРОДАЈЕ РОБЕ (1003 + 1004)	1002	0	0
600, 602 и 604	1. Приходи од продаје робе на домаћем тржишту	1003		
601, 603 и 605	2. Приходи од продаје роба на иностраном тржишту	1004		
61	<b>II. ПРИХОДИ ОД ПРОДАЈЕ ПРОИЗВОДА И УСЛУГА (1006 + 1007)</b>	1005	1.867.600	1.780.166
610, 612 и 614	1. Приходи од продаје производа и услуга на домаћем тржишту	1006	1.867.600	1.780.166
611, 613 и 615	2. Приходи од продаје производа и услуга на иностраном тржишту	1007		
62	<b>III. ПРИХОДИ ОД АКТИВИРАЊА УЧИНАКА И РОБЕ</b>	1008		
630	<b>IV. ПОВЕЋАЊЕ ВРЕДНОСТИ ЗАЛИХА НЕДОВРШЕНИХ И ГОТОВИХ ПРОИЗВОДА</b>	1009		
631	<b>V. СМАЊЕЊЕ ВРЕДНОСТИ ЗАЛИХА НЕДОВРШЕНИХ И ГОТОВИХ ПРОИЗВОДА</b>	1010		
64 и 65	<b>VI. ОСТАЛИ ПОСЛОВНИ ПРИХОДИ</b>	1011	5.200	7.100
68, осим 683, 685 и 686	<b>VII. ПРИХОДИ ОД УСКЛАЂИВАЊА ВРЕДНОСТИ ИМОВИНЕ (ОСИМ ФИНАНСИЈСКЕ)</b>	1012		
	<b>Б. ПОСЛОВНИ РАСХОДИ (1014 + 1015 + 1016 + 1020 + 1021 + 1022 + 1023 + 1024)</b>	1013	1.871.373	1.785.796
50	I. НАБАВНА ВРЕДНОСТ ПРОДАТЕ РОБЕ	1014		
51	II. ТРОШКОВИ МАТЕРИЈАЛА, ГОРИВА И ЕНЕРГИЈЕ	1015	9.300	7.750
52	III. ТРОШКОВИ ЗАРАДА, НАКНАДА ЗАРАДА И ОСТАЛИ ЛИЧНИ РАСХОДИ (1017 + 1018 + 1019)	1016	160.033	148.196
520	1. Трошкови зарада и накнада зарада	1017	126.004	116.037
521	2. Трошкови пореза и доприноса на зараде и накнаде зарада	1018	20.979	19.320
52 осим 520 и 521	3. Остали лични расходи и накнаде	1019	13.050	12.839
540	IV. ТРОШКОВИ АМОРТИЗАЦИЈЕ	1020	6.800	6.000
58, осим 583, 585 и 586	<b>V. РАСХОДИ ОД УСКЛАЂИВАЊА ВРЕДНОСТИ ИМОВИНЕ (ОСИМ ФИНАНСИЈСКЕ)</b>	1021		
53	VI. ТРОШКОВИ ПРОИЗВОДНИХ УСЛУГА	1022	1.680.800	1.600.450
54, осим 540	VII. ТРОШКОВИ РЕЗЕРВИСАЊА	1023	1.000	10.000
55	VIII. НЕМАТЕРИЈАЛНИ ТРОШКОВИ	1024	13.440	13.400
	<b>В. ПОСЛОВНИ ДОБИТАК (1001 - 1013) ≥ 0</b>	1025	1.427	1.470
	<b>Г. ПОСЛОВНИ ГУБИТАК (1013 - 1001) ≥ 0</b>	1026		
	<b>Д. ФИНАНСИЈСКИ ПРИХОДИ (1028 + 1029 + 1030 + 1031)</b>	1027	1.500	1.500
660 и 661	I. ФИНАНСИЈСКИ ПРИХОДИ ИЗ ОДНОСА СА МАТИЧНИМ, ЗАВИСНИМ И ОСТАЛИМ ПОВЕЗАНИМ ЛИЦИМА	1028		
662	II. ПРИХОДИ ОД КАМАТА	1029	1.500	1.500
663 и 664	III. ПОЗИТИВНЕ КРУСНЕ РАЗЛИКЕ И ПОЗИТИВНИ ЕФЕКТИ ВАЛУТНЕ КЛАУЗУЛЕ	1030		

665 и 669	IV. ОСТАЛИ ФИНАНСИЈСКИ ПРИХОДИ	1031		
	<b>Б. ФИНАНСИЈСКИ РАСХОДИ</b> <b>(1033 + 1034 + 1035 + 1036)</b>	1032	700	690
560 и 561	I. ФИНАНСИЈСКИ РАСХОДИ ИЗ ОДНОСА СА МАТИЧНИМ, ЗАВИСНИМ И ОСТАЛИМ ПОВЕЗАНИМ ЛИЦИМА	1033		
562	II. РАСХОДИ КАМАТА	1034	700	690
563 и 564	III. НЕГАТИВНЕ КУРСНЕ РАЗЛИКЕ И НЕГАТИВНИ ЕФЕКТИ ВАЛУТНЕ КЛАУЗУЛЕ	1035		
565 и 569	IV. ОСТАЛИ ФИНАНСИЈСКИ РАСХОДИ	1036		
	<b>Е. ДОБИТАК ИЗ ФИНАНСИРАЊА (1027 - 1032) <math>\geq 0</math></b>	1037	800	810
	<b>Ж. ГУБИТАК ИЗ ФИНАНСИРАЊА (1032 - 1027) <math>\geq 0</math></b>	1038		
683, 685 и 686	<b>З. ПРИХОДИ ОД УСКЛАЂИВАЊА ВРЕДНОСТИ ФИНАНСИЈСКЕ ИМОВИНЕ КОЈА СЕ ИСКАЗУЈЕ ПО ФЕР ВРЕДНОСТИ КРОЗ БИЛАНС УСПЕХА</b>	1039		
583, 585 и 586	<b>И. РАСХОДИ ОД УСКЛАЂИВАЊА ВРЕДНОСТИ ФИНАНСИЈСКЕ ИМОВИНЕ КОЈА СЕ ИСКАЗУЈЕ ПО ФЕР ВРЕДНОСТИ КРОЗ БИЛАНС УСПЕХА</b>	1040	500	500
67	<b>Ј. ОСТАЛИ ПРИХОДИ</b>	1041	1.000	10
57	<b>К. ОСТАЛИ РАСХОДИ</b>	1042	2.500	1.500
	<b>Л. УКУПНИ ПРИХОДИ</b> <b>(1001 + 1027 + 1039 + 1041)</b>	1043	1.875.300	1.788.776
	<b>Љ. УКУПНИ РАСХОДИ</b> <b>(1013 + 1032 + 1040 + 1042)</b>	1044	1.875.073	1.788.486
	<b>М. ДОБИТАК ИЗ РЕДОВНОГ ПОСЛОВАЊА ПРЕ ОПОРЕЗИВАЊА (1043 - 1044) <math>\geq 0</math></b>	1045	227	290
	<b>Н. ГУБИТАК ИЗ РЕДОВНОГ ПОСЛОВАЊА ПРЕ ОПОРЕЗИВАЊА (1044 - 1043) <math>\geq 0</math></b>	1046		
69-59	<b>Њ. ПОЗИТИВАН НЕТО ЕФЕКАТ НА РЕЗУЛТАТ ПО ОСНОВУ ДОБИТКА ПОСЛОВАЊА КОЈЕ СЕ ОБУСТАВЉА, ПРОМЕНА РАЧУНОВОДСТВЕНИХ ПОЛИТИКА И ИСПРАВКИ ГРЕШАКА ИЗ РАНИЈИХ ПЕРИОДА</b>	1047		
59- 69	<b>О. НЕГАТИВАН НЕТО ЕФЕКАТ НА РЕЗУЛТАТ ПО ОСНОВУ ГУБИТКА ПОСЛОВАЊА КОЈЕ СЕ ОБУСТАВЉА, ПРОМЕНА РАЧУНОВОДСТВЕНИХ ПОЛИТИКА И ИСПРАВКИ ГРЕШАКА ИЗ РАНИЈИХ ПЕРИОДА</b>	1048		50
	<b>П. ДОБИТАК ПРЕ ОПОРЕЗИВАЊА</b> <b>(1045 - 1046 + 1047 - 1048) <math>\geq 0</math></b>	1049	227	240
	<b>Р. ГУБИТАК ПРЕ ОПОРЕЗИВАЊА</b> <b>(1046 - 1045 + 1048 - 1047) <math>\geq 0</math></b>	1050		
	<b>С. ПОРЕЗ НА ДОБИТАК</b>			
721	I. ПОРЕСКИ РАСХОД ПЕРИОДА	1051		
722 дуг. салдо	II. ОДЛОЖЕНИ ПОРЕСКИХ РАСХОДИ ПЕРИОДА	1052		
722 пот. салдо	III. ОДЛОЖЕНИ ПОРЕСКИ ПРИХОДИ ПЕРИОДА	1053		
723	<b>Т. ИСПЛАЋЕНА ЛИЧНА ПРИМАЊА ПОСЛОДАВЦА</b>	1054		
	<b>Ћ. НЕТО ДОБИТАК</b> <b>(1049 - 1050 - 1051 - 1052 + 1053 - 1054) <math>\geq 0</math></b>	1055	227	240
	<b>У. НЕТО ГУБИТАК</b> <b>(1050 - 1049 + 1051 + 1052 - 1053 + 1054) <math>\geq 0</math></b>	1056		
	<b>Г. НЕТО ДОБИТАК КОЈИ ПРИПАДА УЧЕШЋИМА БЕЗ ПРАВА КОНТРОЛЕ</b>	1057		

	II. НЕТО ДОБИТАК КОЈИ ПРИПАДА МАТИЧНОМ ПРАВНОМ ЛИЦУ	1058		
	III. НЕТО ГУБИТАК КОЈИ ПРИПАДА УЧЕШЋИМА БЕЗ ПРАВА КОНТРОЛЕ	1059		
	IV. НЕТО ГУБИТАК КОЈИ ПРИПАДА МАТИЧНОМ ПРАВНОМ ЛИЦУ	1060		
	V. ЗАРАДА ПО АКЦИЈИ			
	1. Основна зарада по акцији	1061		
	2. Умањена (разводњена) зарада по акцији	1062		

### 2.2.3. Извештај о токовима готовине у периоду 01.01.2021. – 31.12.2021. план и процена

Прилог 16

#### ИЗВЕШТАЈ О ТОКОВИМА ГОТОВИНЕ у периоду од 01.01. до 31.12.2021. године

у 000 динара

ПОЗИЦИЈА	АОП	План 01.01-31.12.2021.	Реализација (процена) 01.01-31.12.2021.
1	2	3	4
<b>А. ТОКОВИ ГОТОВИНЕ ИЗ ПОСЛОВНИХ АКТИВНОСТИ</b>			
<b>I. Приливи готовине из пословних активности (1 до 4)</b>	3001	2.037.580	1.999.955
1. Продаја и примљени аванси у земљи	3002	2.026.080	1.990.000
2. Продаја и примљени аванси у иностранству	3003		
3. Примљене камате из пословних активности	3004	1.500	1.155
4. Остали приливи из редовног пословања	3005	10.000	8.800
<b>II. Одливи готовине из пословних активности (1 до 8)</b>	3006	2.036.700	2.007.900
1. Исплате добављачима и дати аванси у земљи	3007	1.824.000	1.800.000
2. Исплате добављачима и дати аванси у иностранству	3008		
3. Зараде, накнаде зарада и остали лични расходи	3009	170.000	166.000
4. Плаћене камате у земљи	3010	700	1.200
5. Плаћене камате у иностранству	3011		
6. Порез на добитак	3012	2.000	7.200
7. Одливи по основу осталих јавних прихода	3013	40.000	33.500
8. Остали одливи из пословних активности	3014		
III. Нето прилив готовине из пословних активности (I - II)	3015	880	
IV. Нето одлив готовине из пословних активности (II - I)	3016		7.945
<b>Б. ТОКОВИ ГОТОВИНЕ ИЗ АКТИВНОСТИ ИНВЕСТИРАЊА</b>			
<b>I. Приливи готовине из активности инвестирања (1 до 5)</b>	3017	0	0
1. Продаја акција и удела	3018		
2. Продаја нематеријалне имовине, некретнина, постројења, опреме и биолошких средстава	3019		
3. Остали финансијски пласмани	3020		
4. Примљене камате из активности инвестирања	3021		
5. Примљене дивиденде	3022		
<b>II. Одливи готовине из активности инвестирања (1 до 3)</b>	3023	1.000	1.000
1. Куповина акција и удела	3024		
2. Куповина нематеријалне имовине, некретнина, постројења, опреме и биолошких средстава	3025	1.000	1.000
3. Остали финансијски пласмани	3026		
III. Нето прилив готовине из активности инвестирања (I - II)	3027		
IV. Нето одлив готовине из активности инвестирања (II - I)	3028	1.000	1.000
<b>В. ТОКОВИ ГОТОВИНЕ ИЗ АКТИВНОСТИ ФИНАНСИРАЊА</b>			



<b>I. Приливи готовине из активности финансирања (1 до 7)</b>	3029	900	1.188
1. Увећање основног капитала	3030	900	1.188
2. Дугорочни кредити у земљи	3031		
3. Дугорочни кредити у иностранству	3032		
4. Краткорочни кредити у земљи	3033		
5. Краткорочни кредити у иностранству	3034		
6. Остале дугорочне обавезе	3035		
7. Остале краткорочне обавезе	3036		
<b>II. Одливи готовине из активности финансирања (1 до 8)</b>	3037	192	62
1. Откуп сопствених акција и удела	3038		
2. Дугорочни кредити у земљи	3039		
3. Дугорочни кредити у иностранству	3040		
4. Краткорочни кредити у земљи	3041		
5. Краткорочни кредити у иностранству	3042		
6. Остале обавезе	3043		
7. Финансијски лизинг	3044		
8. Исплаћене дивиденде	3045	192	62
<b>III. Нето прилив готовине из активности финансирања (I - II)</b>	3046	708	1.126
<b>IV. Нето одлив готовине из активности финансирања (II - I)</b>	3047		
<b>Г. СВЕГА ПРИЛИВ ГОТОВИНЕ (3001 + 3017 + 3029)</b>	3048	2.038.480	2.001.143
<b>Д. СВЕГА ОДЛИВ ГОТОВИНЕ (3006 + 3023 + 3037)</b>	3049	2.037.892	2.008.962
<b>Ђ. НЕТО ПРИЛИВ ГОТОВИНЕ (3048 - 3049) ≥ 0</b>	3050	588	
<b>Е. НЕТО ОДЛИВ ГОТОВИНЕ (3049 - 3048) ≥ 0</b>	3051		7.819
<b>Ж. ГОТОВИНА НА ПОЧЕТКУ ОБРАЧУНСКОГ ПЕРИОДА</b>	3052	34.832	35.839
<b>З. ПОЗИТИВНЕ КУРСНЕ РАЗЛИКЕ ПО ОСНОВУ ПРЕРАЧУНА ГОТОВИНЕ</b>	3053		
<b>И. НЕГАТИВНЕ КУРСНЕ РАЗЛИКЕ ПО ОСНОВУ ПРЕРАЧУНА ГОТОВИНЕ</b>	3054		
<b>Ј. ГОТОВИНА НА КРАЈУ ОБРАЧУНСКОГ ПЕРИОДА (3050 - 3051 + 3052 + 3053 - 3054)</b>	3055	35.420	28.020

### 2.3. Спроведене активности за унапређење процеса пословања

У складу са одредбама Закона о буџетском систему, а у циљу унапређења процеса пословања, Предузеће је успоставило систем финансијског управљања и контроле и послује у складу са утврђеним процесима и процедурама.

Како би се путницима који користе јавни превоз пружила што квалитетнија услуга, Предузеће је у непрестаном контакту са превозницима који обављају делатност градског и приградског превоза путника и инсистира на строгом поштовању свих одредби уговора о јавно-приватном партнерству.

Почев од августа месеца 2021. године, путници преко својих мобилних телефона, у сваком моменту могу да провере за које време на било коју аутобуску станицу долазе аутобуси градског и приградског превоза путника. Истовремено је корисницима услуга градског и приградског превоза путника на територији Града Ниша омогућено да, поред класичне куповине за готов новац, појединачне карте плаћају и путем такозваног електронског новчаника. Уместо да приликом сваког уласка у аутобус, код себе мора да увек има ситан новац да би купио карту, путник може да унапред на свој електронски новчаник уплати одређена средства и да тим новчаником плаћа појединачне карте у аутобусима, до висине уплаћених средстава.

## **2.4. Спроведене активности у области корпоративног управљања**

У циљу стварања услова за што ефикасније управљање свим пословним процесима у предузећу, значајна пажња се придаје и спровођењу и унапређењу система корпоративног управљања. Тиме се стварају услови да се, уз ефикасно управљање ризицима и уз даље унапређење система финансијског управљања и контроле, што квалитетније управља приходима и трошковима у циљу постизања што бољих пословних резултата и што квалитетнијег обављања поверених делатности у предузећу.

И поред епидемије заразне болести COVID-19, која и даље траје, у 2021. години су примењивани стандарди из области корпоративног управљања, а запослени који учествују у доношењу одлука су се додатно усавршавали у овој области.

### **3. Циљеви и планиране активности за 2022. годину**

#### **3.1. Циљеви, анализа тржишта и кључне активности потребне за постизање циљева за 2022. годину**

Град Ниш представља сложени систем разноврсних функција које су просторно разуђене. Задатак саобраћајног система је да повеже удаљене просторе и садржаје и оствари њихово функционално јединство. Из овога произилази да систем ЈГПП представља окосницу транспортног система града и у планирању његовог будућег развоја заузима изузетно значајно место. Предузеће ће своје активности у 2022. години усмерити на остварење следећих циљева:

1. Повећање квалитета јавног превоза путника у Нишу, реализацијом уговора о јавно-приватном партнерству са приватним превозницима, којима су додељени уговори по окончању поступка јавне набавке. Нови систем ЈГПП је почео са применом фебруара месеца 2020. године, у коме ће се превоз путника обавља искључиво нископодним аутобусима са клима уређајима, а током 2022. године сви аутобуси ће бити са видео надзором, бесплатним интернетом и другим погодностима за путнике;

2. Задовољење потреба свих интересних група у систему ЈГПП, које се састоје у следећем:

- На нивоу политике то су свакако грађани који теже бољем квалитету живота, у којем у великој мери учествује и систем ЈГПП на чијем унапређивању ће предузеће и даље радити. Грађани који плаћају порез, имају и интерес да се смање субвенције које Град Ниш издваја за систем ЈГПП. Грађани са ниским примањима имају интерес за посебним попустима у цени услуга као што су, на пример, попусти приликом куповине месечних или појединачних аутобуских карата, или за остваривање права на бесплатан превоз;

- На нивоу корисника система, односно путника, циљеви предузећа су да се обезбеде: адекватна мрежа линија ЈГПП, равномерна територијална покривеност, редови вожње усаглашени са потребама корисника, гаранције понуђеног квалитета услуга, посебни попусти за одређене социјалне категорије путника, комфор на стајалиштима и у возилима, доследно спровођење свих превентивних мера за спречавање појаве и ширења епидемије заразних болести, брзо плаћање услуге и слично;

- На нивоу извршилаца, односно превозника у ЈГПП, предузеће ће имати за циљ да се оствари стабилност њиховог пословања и да се створе услови за даље унапређење квалитета услуга превоза путника;

3. Систем ЈГПП треба да обезбеди усклађеност захтева путника са превозним капацитетима превозника, као и да буде оспособљен за стално прилагођавање променама;

4. Систем ЈГПП би требало да задржи улогу доминантног вида превоза чиме би се утицало на побољшање укупног саобраћаја у граду;

5. Систем би требало да показује минималан негативан утицај на животну средину;

6. Успешно обављање јавног градског и приградског превоза путника на територији града Ниша;

7. Успешно организовање и унапређење рада приградске аутобуске станице;

8. Обављање и унапређење послова организације, контроле и реализације интегрисаног тарифног система у ЈГПП, који обухватају следеће активности:

- Организацију штампања, дистрибуције и продаје појединачних, месечних и полумесечних карата и легитимација;
- Обавештавање путника о њиховим правима и обавезама постављањем информационих ознака у аутобусима;
- Дефинисање изгледа униформи и других идентификационих обележја возног особља;
- Израда реда вожње на основу полазних елемената које одређује надлежни орган Градске управе;
- Реализација уговорних обавеза превозника о уградњи бројача путника у свим аутобусима;
- Обавештавање превозника и корисника услуга превоза о изменама у режиму рада линија ЈГПП;
- Контрола и праћење остварења реда вожње коришћењем ГПС/ГПРС технологије;
- Информисање корисника ЈГПП о реду вожње;
- Обрачунавање прихода превозника и дневно, месечно и годишње извештавање о реализацији превоза;
- Плаћање извршених услуга превоза путника превозницима;
- Израда кварталних извештаја о спровођењу ИТС у превозу путника на територији града Ниша;
- Решавање приговора и рекламација корисника и
- Предузимање других мера у циљу унапређења квалитета превоза путника у Нишу.

Ови циљеви се могу реализовати следећим мерама:

- Стално утврђивати превозне потребе;
- Предвидети карактеристике путничких токова у будућности и поставити мрежу линија ЈГПП усклађену са жељама путника;
- Обезбедити приоритет кретања возилима ЈГПП, како би се повећала брзина путовања и смањило време путовања;
- Унапредити и модернизовати систем превоза, применом савремених метода за утврђивање и праћење превозних захтева, чиме би се они ускладили са превозним капацитетима, модернизовати систем наплате карата у аутобусима преласком на електронске карте и сличне системе за модернизацију превоза;
- Побољшати и модернизовати информисање путника применом дисплеја за динамичко обавештавање путника о доласку аутобуса на стајалиште са звучником за говорну најаву;
- Побољшати систем контроле путника, возила и возног особља превозника.

## Циљеви јавног предузећа са кључним индикаторима остварења циљева

Циљ	Индикатор	Базна година	Вредност индикатора				Извор провере	Активност за достизање циља
			Базна година	2022. година	2023. година	2024. година		
Смањење гужви у саобраћају, повећањем степена коришћења јавног превоза путника	Број путника који користе јавни превоз	2021.	18.681.770	19.141.600	20.098.700	21.103.600	Софтвер за управљање системом јавног превоза путника у Нишу; извештаји службе контроле јавног превоза	Ширење мрежа жutih трака за возила јавног превоза путника; стимулативније цене јавног превоза у односу на све друге видове превоза
Сваки путник у аутобусу мора да има плаћену возну карту или важећу легитимацију за бесплатан превоз	Број издатих доплатних карата и опомена путницима	2021.	9.797	10.510	10.720	10.800	Евиденција издатих опомена и доплатних карата у пословним књигама предузећа	Повећање броја контрола путника у аутобусима; контролорима обезбедити уређаје преко којих би контролисали карте и издавали опомене и доплатне карте
Максимално поштовање уговорних обавеза од стране превозника који врше јавни превоз путника	Број неодржаних полазака од стране превозника	2021.	3.080	2.970	2.880	2.800	Софтвер за управљање системом јавног превоза путника у Нишу	Редовна контрола аутобуса и возног особља превозника и последна примена уговорних одредаби о умањењима прихода због неодржаних полазака
Смањење броја незадовољних путника у јавном превозу	Број примљених рекламација и притужби на рад контролора и превозника	2021.	1.020	990	940	900	Евиденција примљених рекламација и притужби грађана у пословним књигама предузећа	Издавање доплатних карата и опомена путницима само када је то оправдано; вршити сталне едукације контролора, као и возача и кондуктера превозника о неопходности стрпљивог, коректног и љубазног односа према сваком путнику

### 3.2. План физичког обима активности за 2022. годину

Обим активности предузећа у 2022. години ће највише зависити од дужине трајања епидемије корона вируса. Овај програм је рађен на бази тренутног стања епидемије, тако да ће, зависно од даљег развоја епидемиолошке ситуације у земљи, многи делови програма вероватно морати да се мењају током 2022. године.

Предузеће планира да број контрола путника, возила и возног особља превозника у 2022. години повећа у односу на број реализованих контрола у 2021. години. Уз свакодневно праћење пазара од продаје појединачних карата, Предузеће ће у 2022. години радити на успостављању још боље сарадње између возача и кондуктера превозника и контролора предузећа, у циљу побољшања квалитета јавног превоза путника на територији града Ниша.

У 2022. години се планира укупно 106.660 контрола путника, возила и возног особља превозника.

Месец 2022. год.	Ниш експрес Ниш	Ласта Београд	Стрела Обреновац	Укупно
јануар	5.900	1.400	430	7.730
фебруар	5.850	1.520	440	7.810
март	5.200	1.150	450	6.800
април	5.150	1.200	500	6.850
мај	5.850	1.300	420	7.570
јун	6.950	1.550	430	8.930
јул	6.000	1.160	350	7.510
август	5.800	2.250	300	8.350
септембар	7.100	1.400	1.600	10.100
октобар	8.100	2.500	500	11.100
новембар	9.150	2.200	550	11.900
децембар	9.200	2.250	560	12.010
Укупно	80.250	19.880	6.530	106.660

Планирани број контрола у 2022. години

Планира се да број издатих опомена и доплатних карата путницима који у моменту контроле не буду имали исправну возну карту или исправу на основу које имају право на бесплатан превоз, у 2022. години буде повећан у односу на 2021. годину. Планира се издавање укупно 9.200 опомена и 1.310 доплатних карата.

Месец 2022.год.	Планирани број издатих опомена	Планирани број издатих доплатних карата
јануар	800	100
фебруар	900	150
март	1.000	150
април	900	120
мај	900	125
јун	600	85
јул	700	70
август	700	80
септембар	500	130
октобар	500	100
новембар	700	100
децембар	1.000	100
Укупно	9.200	1.310

Планирани број издатих опомена и доплатних карата у 2022. години

У 2022. години се такође очекује и благо повећање броја продатих месечних, полумесечних и појединачних карата у односу на реализацију у 2021. години.

Месец 2022. год.	Планирани број продатих месечних карата
јануар	18.000
фебруар	19.000
март	20.000
април	20.000
мај	20.500
јун	17.000
јул	15.000
август	16.000
септембар	20.000
октобар	21.000
новембар	21.500
децембар	22.000
Укупно	230.000

Планирани број продатих месечних карата у 2022. години

Месец 2022. год.	Планирани број продатих полумесечних карата
јануар	1.200
фебруар	1.500
март	1.600
април	1.650

мај	1.700
јун	900
јул	950
август	1.700
септембар	1.300
октобар	1.100
новембар	1.200
децембар	1.250
Укупно	16.050

Планирани број продатих полумесечних карата у 2022. години

Месец 2022. год.	Планирани број продатих појединачних карата
јануар	400.000
фебруар	390.000
март	350.000
април	360.000
мај	300.000
јун	500.000
јул	550.000
август	560.000
септембар	650.000
октобар	700.000
новембар	710.000
децембар	720.000
Укупно	6.190.000

Планирани број продатих појединачних карата у 2022. години

### 3.3. Ризици и управљање ризицима

Управљање ризицима је један од основних елемената доброг управљања у предузећу. Оно обухвата идентификовање, мерење и процену ризика са циљем минимизирања његових негативних ефеката на финансијски резултат и остале показатеље пословања.

Правилником о финансијском управљању и контроли ЈКП Дирекција за јавни превоз Града Ниша су уређени начин и поступак успостављања, функционисања и извештавања о систему финансијског управљања и контроле у предузећу. Финансијско управљање и контрола представља свеобухватан систем интерних контрола, који се спроводи политикама, процедурама и активностима које успоставља директор предузећа, са задатком да се обезбеди разумно уверавање да ће се остварити планирани циљеви предузећа. Највећи део писаних политика и процедура је већ донет, а у току је поступак доношења још неких процедура које се практично примењују, само што нису и нормативно регулисане.



## Пословни ризици и план управљања ризицима

Ризик	Вероватноћа ризика (1)		Утицај ризика (2)		Укупно (3)		Процењен финансијски ефекат у случају настанка ризика (у 000 дина)	Планиране активности у случају појаве ризика
	Избор	Вероватноћа	Избор	Утицај	3=1*2	Ефекат ризика		
Ризик ликвидности и солвентности	1	ниска вероватноћа	2	умерен утицај	2	умерен ризик	1000	Обезбеђење стабилних новчаних прилива, наплата доспелих потраживања применом свих расположивих механизма наплате, укључујући и принудну наплату (приватни извршитељи)
Недостајања финансијска средства за плаћање рачуна превозника	2	умерена вероватноћа	3	висок утицај	6	висок ризик	10000	Праћење финансијске стабилности Града Ниша који има обавезу да преноси предузећу на име разлика између укупне вредности пружених услуга јавног превоза путника и укупног износа средстава обезбеђених продајом месечних и појединачних карата. У случају повећања цена услуга превозника предлог Граду Нишу би био да се повећају цене карата путника или да се смањи обим субвенција појединим категоријама путника
Тржишни ризик	2	умерена вероватноћа	2	умерен утицај	4	умерен ризик	2000	Праћење стања на локалном и националном тржишту, пружање нових услуга и нових начина плаћања
Ценовни ризик	2	умерена вероватноћа	2	умерен утицај	4	умерен ризик	7500	Ценовна стратегија у складу са важећим одлукама, планирање цена на економским принципима, елементи калкулације прате услове на тржишту, планирана инфлација
Законски ризик	2	умерена вероватноћа	2	умерен утицај	4	умерен ризик	1000	Редовно праћење свих законских прописа, интерна контрола законитости пословања, стално унапређење пословних процедура
Судски спорови	2	умерена вероватноћа	2	умерен утицај	4	умерен ризик	10000	Праћење судских спорова који су у току и предузимање свих законских могућности да се позитивно реше сви поступци
Техничко технолошки ризик	1	ниска вероватноћа	2	умерен утицај	2	умерен ризик	50000	Утврђивање степена наплате потраживања, слање опомена, утуживање нередовних платиша, стална провера података, праћење дуга по веродостојним исправама
Ризик застарелости и немогућности наплате потраживања	2	умерена вероватноћа	2	умерен утицај	4	умерен ризик	200	Усвајање акта о безбедности и здрављу запослених, набавка адекватне заштитне опреме, стручни кадрови и извршиоци, стална обука запослених

**НАПОМЕНА:**

Колона "Вероватноћа ризика" се попуњава по следећој шеми избором из падајућег менија:  
 Број 1 - Ниска вероватноћа  
 Број 2 - Умерена вероватноћа  
 Број 3 - Висока вероватноћа

Колона "Утицај ризика" се попуњава по следећој шеми избором из падајућег менија:  
 Број 1 - Низак утицај  
 Број 2 - Умерен утицај  
 Број 3 - Висок утицај

### 3.4. Приказ планираних и реализованих индикатора пословања

Уредбом Владе Републике Србије о утврђивању елемената годишњег програма пословања за 2022. годину, односно трогодишњег програма пословања за период 2022. – 2024. година, јавних предузећа и других облика организовања који обављају делатност од општег интереса („Сл. гласник РС“, бр. 97/2021), је између осталог, утврђена и обавеза исказивања одређених пословних показатеља (планираног и реализованог капитала, имовине, прихода, расхода, пословног и нето резултата, броја запослених, просечне нето зараде и других показатеља), као и других индикатора којима се може мерити ефикасност пословања предузећа.

#### Прилог 4

#### Приказ планираних и реализованих индикатора пословања

у 000 динара

		2019. година	2020. година	2021. година	2022. година
<b>Укупни капитал</b>	План	35.547	37.914	72.427	72.779
	Реализација	35.737	72.550	72.727	-
	% одступања реализације од плана	+1%	+91%	+0%	-
	% одступања реализације у односу на реализацију претходне године	-	-	+103%	+0%
<b>Укупна имовина</b>	План	256.610	297.370	363.177	430.270
	Реализација	274.022	470.479	386.720	-
	% одступања реализације од плана	+7%	+58%	+6%	-
	% одступања реализације у односу на реализацију претходне године	-	-	+72%	-18%
<b>Пословни приходи</b>	План	1.455.355	1.505.300	1.872.800	2.030.365
	Реализација	1.434.612	1.466.107	1.787.266	-
	% одступања реализације од плана	-1%	-3%	-5%	-
	% одступања реализације у односу на реализацију претходне године	-	-	+2%	+22%
<b>Пословни расходи</b>	План	1.450.631	1.497.227	1.871.373	2.030.873
	Реализација	1.429.816	1.449.197	1.785.796	-
	% одступања реализације од плана	-1%	-3%	-5%	-
	% одступања реализације у односу на реализацију претходне године	-	-	+1%	+23%
<b>Пословни резултат</b>	План	4.724	8.073	1.427	-508
	Реализација	4.796	16.910	1.470	-
	% одступања реализације од плана	+2%	+109%	+3%	-
	% одступања реализације у односу на реализацију претходне године	-	-	+253%	-91%
<b>Нето резултат</b>	План	514	342	227	192
	Реализација	1.421	1.250	240	-
	% одступања реализације од плана	+176%	+265%	+6%	-
	% одступања реализације у односу на реализацију претходне године	-	-	-12%	-81%
<b>Број запослених на дан 31.12.</b>	План	121	115	115	118
	Реализација	112	115	115	-
	% одступања реализације од плана	-7%	0%	0%	-
	% одступања реализације у односу на реализацију претходне године	-	-	+3%	0%
<b>Просечна нето зарада</b>	План	52.023	61.221	65.531	66.588
	Реализација	55.132	56.130	60.873	-

% одступања реализације од плана		+6%	-8%	-7%	-	
% одступања реализације у односу на реализацију претходне године		-	-	+2%	+8%	
<b>Инвестиције</b>	План	5.590			7.500	
	Реализација	4.663			-	
	% одступања реализације од плана		-17%	0%	0%	-
	% одступања реализације у односу на реализацију претходне године		-	-100%	0%	0%

Напомена: У последњој колони код % одступања реализације у односу на реализацију претходне године, пореде се план за 2022. годину и реализација из 2021. године.

Просечна нето зарада = збир свих исплаћених нето зарада у години / 12 / број запослених

	2019. година реализација	2020. година реализација	2021. година реализација (процена)	План 2022. година
ЕБИТДА	9426	10375	6.980	7.092
ROA	0,518571502	0,265686673	0,062060405	0,044623144
ROE	3,976227109	1,72294969	0,330001238	0,263812363
Оперативни новчани ток	-56444	-36604	-7945	7.620
Дуг / капитал	666,7739318	548,4893177	431,741994	491,2007585
Ликвидност	104,3972635	116,2758816	126,6306428	122,4267323
% зарада у пословним приходима	8,584829905	9,207581711	8,291770783	8,344952755

у 000 динара

	Стање на дан 31.12.2019.	Стање на дан 31.12.2020.	Стање на дан 31.12.2021.	План на дан 31.12.2022.
Кредитно задужење без гаранције државе		30000		
Кредитно задужење са гаранцијом државе				
<b>Укупно кредитно задужење</b>	<b>0</b>	<b>30000</b>	<b>0</b>	<b>0</b>

у 000 динара

		2019. година	2020. година	2021. година	План 2022. година
Субвенције	План		576300	130000	
	Пренето		446300	220451	-
	Реализовано		446300	220451	-
Остали приходи из буџета	План				
	Пренето				-
	Реализовано				-
Укупно приходи из буџета	План	0	576300	130000	0
	Пренето	0	446300	220451	
	Реализовано	0	446300	220451	

#### НАПОМЕНА:

**ЕБИТДА** (Earnings before Interest, Taxes, Depreciation and Amortization) представља добитак предузећа пре опорезивања који се добија када се одузму само оперативни трошкови, а без искључивања трошкова камате и амортизације. Рачуна се тако што се добитак/губитак пре опорезивања коригује за расходе камата и амортизацију.

**ROA** (Return on Assets) - Стопа приноса средстава рачуна се: (нето добит / укупна средства ) \*100

**ROE (Return on Equity)** - Стопа приноса капитала рачуна се: (нето добит / капитал)\*100

**Оперативни новчани ток** - новчани ток из пословних активности

**Дуг / капитал** представља однос укупног дуга (дугорочна резервисања и обавезе, одложене пореске обавезе и краткорочна резервисања и краткорочне обавезе) и капитала (укупна ставка из пасиве биланса стања) \*100.

**Ликвидност** представља однос (обртна средства / краткорочне обавезе)\*100.

**% зарада у пословним приходима** - (Трошкови зарада, накнада зарада и остали лични расходи / пословни приходи)\*100

Анализом планираних и реализованих индикатора пословања у периоду од 2019. до 2022. године, приказаних у Прилогу 4, може се, између осталог, закључити следеће:

- Укупни капитал Предузећа се у задње три године повећавао, новим улозима оснивача и расподелом дела нето добити за повећање основног капитала;
- Пословни приходи и расходи Предузећа су се из године у годину стално повећавали;
- Просечна зарада у Предузећу се такође сваке године повећавала, првенствено због повећања минималне цене рада;
- Процентуално учешће зарада у пословним приходима је релативно мало (испод 10%).

### **3.5. Активности у циљу унапређења корпоративног управљања**

Ради обезбеђења што квалитетнијег и ефикаснијег управљања свим пословним процесима и ресурсима у Предузећу, из године у годину се све више ради на унапређењу корпоративног управљања. Тиме се стварају услови за што ефикаснију контролу свих пословних и финансијских активности Предузећа, већа транспарентност у раду, што професионалнији однос свих запослених према послу и у контактима са пословним партнерима и грађанима, односно корисницима услуга јавног превоза путника, као и за потпуно и тачно извештавање и објављивање свих информација о раду Предузећа.

У складу са одредбама Закона о јавним предузећима, чланови Надзорног одбора и пословодства предузећа су већ присуствовали семинарима посвећеним корпоративном управљању, а и у 2022. години ће се додатно стручно усавршавати у овој области.

## 4. Планирани извори прихода и расхода по наменама

### 4.1. Биланс стања на дан 31.12.2022. године

Прилог 5

БИЛАНС СТАЊА на дан 31.12.2022. године

у 000 динара

Група рачуна, рачун	П О З И Ц И Ј А	АОП	Износ			
			План 31.03.2022.	План 30.06.2022.	План 30.09.2022.	План 31.12.2022.
1	2	3	4	5	6	7
	<b>АКТИВА</b>					
00	<b>А. УПИСАНИ А НЕУПЛАЋЕНИ КАПИТАЛ</b>	0001				
	<b>Б. СТАЛНА ИМОВИНА</b>	0002	25.700	21.000	19.300	17.600
	<b>(0003 + 0009 + 0017 + 0018 + 0028)</b>					
01	<b>І. НЕМАТЕРИЈАЛНА ИМОВИНА</b>	0003	0	0	0	0
	<b>(0004 + 0005 + 0006 + 0007 + 0008)</b>					
010	1. Улагања у развој	0004				
011, 012 и 014	2. Концесије, патенти, лиценце, робне и услугне марке, софтвер и остала нематеријална имовина	0005				
013	3. Гудвил	0006				
015 и 016	4. Нематеријална имовина узета у лизинг и нематеријална имовина у припреми	0007				
017	5. Аванси за нематеријалну имовину	0008				
02	<b>ІІ. НЕКРЕТНИНЕ, ПОСТРОЈЕЊА И ОПРЕМА</b>	0009	25.700	21.000	19.300	17.600
	<b>(0010 + 0011 + 0012 + 0013 + 0014 + 0015 + 0016)</b>					
020, 021 и 022	1. Земљиште и грађевински објекти	0010				
023	2. Постројења и опрема	0011	25.700	21.000	19.300	17.600
024	3. Инвестиционе некретнине	0012				
025 и 027	4. Некретнине, постројења и опрема узети у лизинг и некретнине, постројења и опрема у припреми	0013				
026 и 028	5. Остале некретнине, постројења и опрема и улагања на туђим некретнинама, постројењима и опреми	0014				
029 (део)	6. Аванси за некретнине, постројења и опрему у земљи	0015				
029 (део)	7. Аванси за некретнине, постројења и опрему у иностранству	0016				
03	<b>ІІІ. БИОЛОШКА СРЕДСТВА</b>	0017				
04 и 05	<b>ІV. ДУГОРОЧНИ ФИНАНСИЈСКИ ПЛАСМАНИ И ДУГОРОЧНА ПОТРАЖИВАЊА</b>	0018	0	0	0	0
	<b>(0019 + 0020 + 0021 + 0022 + 0023 + 0024 + 0025 + 0026 + 0027)</b>					
040 (део), 041 (део) и 042 (део)	1. Учешћа у капиталу правних лица (осим учешћа у капиталу која се вреднују методом учешћа)	0019				
040 (део), 041 (део), 042 (део)	2. Учешћа у капиталу која се вреднују методом учешћа	0020				

043, 050 (део) и 051 (део)	3. Дугорочни пласмани матичном, зависним и осталим повезаним лицима и дугорочна потраживања од тих лица у земљи	0021				
044, 050 (део), 051 (део)	4. Дугорочни пласмани матичном, зависним и осталим повезаним лицима и дугорочна потраживања од тих лица у иностранству	0022				
045 (део) и 053 (део)	5. Дугорочни пласмани (дати кредити и зајмови) у земљи	0023				
045 (део) и 053 (део)	6. Дугорочни пласмани (дати кредити и зајмови) у иностранству	0024				
046	7. Дугорочна финансијска улагања (хартије од вредности које се вреднују по амортизованој вредности)	0025				
047	8. Откупљене сопствене акције и откупљени сопствени удели	0026				
048, 052, 054, 055 и 056	9. Остали дугорочни финансијски пласмани и остала дугорочна потраживања	0027				
28 (део) осим 288	V. ДУГОРОЧНА АКТИВНА ВРЕМЕНСКА РАЗГРАНИЧЕЊА	0028				
288	<b>В. ОДЛОЖЕНА ПОРЕСКА СРЕДСТВА</b>	0029	4.500	4.500	4.500	5.000
	<b>Г. ОБРТНА ИМОВИНА</b>					
	<b>(0031 + 0037 + 0038 + 0044 + 0048 + 0057+ 0058)</b>	0030	413.656	402.426	400.492	407.670
Класа 1, осим групе рачуна 14	I. ЗАЛИХЕ (0032 + 0033 + 0034 + 0035 + 0036)	0031	870	870	870	870
10	1. Материјал, резервни делови, алат и ситан инвентар	0032	770	770	770	770
11 и 12	2. Недовршена производња и готови производи	0033				
13	3. Роба	0034				
150, 152 и 154	4. Плаћени аванси за залихе и услуге у земљи	0035	100	100	100	100
151, 153 и 155	5. Плаћени аванси за залихе и услуге у иностранству	0036				
14	II. СТАЛНА ИМОВИНА КОЈА СЕ ДРЖИ ЗА ПРОДАЈУ И ПРЕСТАНАК ПОСЛОВАЊА	0037				
20	III. ПОТРАЖИВАЊА ПО ОСНОВУ ПРОДАЈЕ	0038	234.761	223.756	230.672	240.000
	(0039 + 0040 + 0041 + 0042 + 0043)					
204	1. Потраживања од купаца у земљи	0039	19.000	15.000	17.000	20.000
205	2. Потраживања од купаца у иностранству	0040				
200 и 202	3. Потраживања од матичног, зависних и осталих повезаних лица у земљи	0041	215.761	208.756	213.672	220.000
201 и 203	4. Потраживања од матичног, зависних и осталих повезаних лица у иностранству	0042				
206	5. Остала потраживања по основу продаје	0043				
21, 22 и 27	IV. ОСТАЛА КРАТКОРОЧНА ПОТРАЖИВАЊА	0044	25.000	20.000	21.000	24.000
	(0045 + 0046 + 0047)					
21, 22 осим 223 и 224, и 27	1. Остала потраживања	0045	25.000	20.000	21.000	24.000
223	2. Потраживања за више плаћен порез на добитак	0046				

224	3. Потраживања по основу преплаћених осталих пореза и доприноса	0047				
23	V. КРАТКОРОЧНИ ФИНАНСИЈСКИ ПЛАСМАНИ (0049 + 0050 + 0051 + 0052 + 0053 + 0054 + 0055 + 0056)	0048	30.225	30.150	30.250	30.300
230	1. Краткорочни кредити и пласмани - матично и зависна правна лица	0049				
231	2. Краткорочни кредити и пласмани - остала повезана правна лица	0050				
232, 234 (део)	3. Краткорочни кредити, зајмови и пласмани у земљи	0051				
233, 234 (део)	4. Краткорочни кредити, зајмови и пласмани у иностранству	0052				
235	5. Хартије од вредности које се вреднују по амортизованој вредности	0053				
236 (део)	6. Финансијска средства која се вреднују по фер вредности кроз Биланс успеха	0054				
237	7. Откупљене сопствене акције и откупљени сопствени удели	0055				
236 (део), 238 и 239	8. Остали краткорочни финансијски пласмани	0056	30.225	30.150	30.250	30.300
24	VI. ГОТОВИНА И ГОТОВИНСКИ ЕКВИВАЛЕНТИ	0057	40.000	45.000	35.000	30.000
28 (део), осим 288	VII. КРАТКОРОЧНА АКТИВНА ВРЕМЕНСКА РАЗГРАНИЧЕЊА	0058	82.800	82.650	82.700	82.500
	<b>Д. УКУПНА АКТИВА = ПОСЛОВНА ИМОВИНА (0001 + 0002 + 0029 + 0030)</b>	0059	443.856	427.926	424.292	430.270
88	<b>Ђ. ВАНБИЛАНСНА АКТИВА</b>	0060	250.000	250.000	250.000	250.000
	<b>ПАСИВА</b>					
	<b>А. КАПИТАЛ</b>					
	(0402 + 0403 + 0404 + 0405 + 0406 - 0407 + 0408 + 0411 - 0412) ≥ 0	0401	73.504	74.253	74.461	72.779
30, осим 306	I. ОСНОВНИ КАПИТАЛ	0402	48.733	48.733	48.733	48.833
31	II. УПИСАНИ А НЕУПЛАЋЕНИ КАПИТАЛ	0403				
306	III. ЕМИСИОНА ПРЕМИЈА	0404				
32	IV. РЕЗЕРВЕ	0405	23.754	23.754	23.754	23.754
330 и потражни салдо рачуна 331, 332, 333, 334, 335, 336 и 337	V. ПОЗИТИВНЕ РЕВАЛОРИЗАЦИОНЕ РЕЗЕРВЕ И НЕРЕАЛИЗОВАНИ ДОБИЦИ ПО ОСНОВУ ФИНАНСИЈСКИХ СРЕДСТАВА И ДРУГИХ КОМПОНЕНТИ ОСТАЛОГ СВЕОБУХВАТНОГ РЕЗУЛТАТА	0406				
дуговни салдо рачуна 331, 332, 333, 334, 335, 336 и 337	VI. НЕРЕАЛИЗОВАНИ ГУБИЦИ ПО ОСНОВУ ФИНАНСИЈСКИХ СРЕДСТАВА И ДРУГИХ КОМПОНЕНТИ ОСТАЛОГ СВЕОБУХВАТНОГ РЕЗУЛТАТА	0407				
34	VII. НЕРАСПОРЕЂЕНИ ДОБИТАК (0409 + 0410)	0408	1.017	1.766	1.974	192
340	1. Нераспоређени добитак ранијих година	0409	240	240	240	
341	2. Нераспоређени добитак текуће године	0410	777	1.526	1.734	192
	VIII. УЧЕШЋА БЕЗ ПРАВА КОНТРОЛЕ	0411				
35	IX. ГУБИТАК (0413 + 0414)	0412	0	0	0	0
350	1. Губитак ранијих година	0413				
351	2. Губитак текуће године	0414				

	<b>Б. ДУГОРОЧНА РЕЗЕРВИСАЊА И ДУГОРОЧНЕ ОБАВЕЗЕ</b>	0415	23.000	23.000	23.000	24.500
	<b>(0416 + 0420 + 0428)</b>					
40	I. ДУГОРОЧНА РЕЗЕРВИСАЊА (0417+0418+0419)	0416	23.000	23.000	23.000	24.500
404	1. Резервисања за накнаде и друге бенефиције запослених	0417	9.000	9.000	9.000	9.500
400	2. Резервисања за трошкове у гарантном року	0418				
40, осим 400 и 404	3. Остала дугорочна резервисања	0419	14.000	14.000	14.000	15.000
41	II. ДУГОРОЧНЕ ОБАВЕЗЕ (0421 + 0422 + 0423 + 0424 + 0425 + 0426 + 0427)	0420	0	0	0	0
410	1. Обавезе које се могу конвертовати у капитал	0421				
411 (део) и 412 (део)	2. Дугорочни кредити и остале дугорочне обавезе према матичном, зависним и осталим повезаним лицима у земљи	0422				
411 (део) и 412 (део)	3. Дугорочни кредити и остале дугорочне обавезе према матичном, зависним и осталим повезаним лицима у иностранству	0423				
414 и 416 (део)	4. Дугорочни кредити, зајмови и обавезе по основу лизинга у земљи	0424				
415 и 416 (део)	5. Дугорочни кредити, зајмови и обавезе по основу лизинга у иностранству	0425				
413	6. Обавезе по емитованим хартијама од вредности	0426				
419	7. Остале дугорочне обавезе	0427				
49 (део), осим 498 и 495 (део)	III. ДУГОРОЧНА ПАСИВНА ВРЕМЕНСКА РАЗГРАНИЧЕЊА	0428				
498	<b>В. ОДЛОЖЕНЕ ПОРЕСКЕ ОБАВЕЗЕ</b>	0429				
495 (део)	<b>Г. ДУГОРОЧНИ ОДЛОЖЕНИ ПРИХОДИ И ПРИМЉЕНЕ ДОНАЦИЈЕ</b>	0430				
	<b>Д. КРАТКОРОЧНА РЕЗЕРВИСАЊА И КРАТКОРОЧНЕ ОБАВЕЗЕ</b>					
	<b>(0432 + 0433 + 0441 + 0442 + 0449 + 0453 + 0454)</b>	0431	347.352	330.673	326.831	332.991
467	I. КРАТКОРОЧНА РЕЗЕРВИСАЊА	0432				
42, осим 427	II. КРАТКОРОЧНЕ ФИНАНСИЈСКЕ ОБАВЕЗЕ (0434 + 0435 + 0436 + 0437 + 0438 + 0439 + 0440)	0433	0	0	0	0
420 (део) и 421 (део)	1. Обавезе по основу кредита према матичном, зависним и осталим повезаним лицима у земљи	0434				
420 (део) и 421 (део)	2. Обавезе по основу кредита према матичном, зависним и осталим повезаним лицима у иностранству	0435				
422 (део), 424 (део), 425 (део), и 429 (део)	3. Обавезе по основу кредита и зајмова од лица која нису домаће банке	0436				
422 (део), 424 (део), 425 (део) и 429 (део)	4. Обавезе по основу кредита од домаћих банака	0437				
423, 424 (део), 425	5. Кредити, зајмови и обавезе из иностранства	0438				



(део) и 429 (део)						
426	6. Обавезе по краткорочним хартијама од вредности	0439				
428	7. Обавезе по основу финансијских деривата	0440				
430	III. ПРИМЉЕНИ АВАНСИ, ДЕПОЗИТИ И КАУЦИЈЕ	0441	100	100	100	100
43, осим 430	IV. ОБАВЕЗЕ ИЗ ПОСЛОВАЊА (0443 + 0444 + 0445 + 0046 + 0447 + 0448)	0442	226.908	210.983	206.933	208.983
431 и 433	1. Обавезе према добављачима - матична, зависна правна лица и остала повезана лица у земљи	0443				
432 и 434	2. Обавезе према добављачима - матична, зависна правна лица и остала повезана лица у иностранству	0444				
435	3. Обавезе према добављачима у земљи	0445	226.908	210.983	206.933	208.983
436	4. Обавезе према добављачима у иностранству	0446				
439 (део)	5. Обавезе по меницама	0447				
439 (део)	6. Остале обавезе из пословања	0448				
44,45,46, осим 467, 47 и 48	V. ОСТАЛЕ КРАТКОРОЧНЕ ОБАВЕЗЕ (0450 + 0451 + 0452)	0449	21.344	21.590	22.298	24.408
44, 45 и 46 осим 467	1. Остале краткорочне обавезе	0450	17.744	17.990	18.698	20.808
47,48 осим 481	2. Обавезе по основу пореза на додату вредност и осталих јавних прихода	0451	3.500	3.500	3.500	3.500
481	3. Обавезе по основу пореза на добитак	0452	100	100	100	100
427	VI. ОБАВЕЗЕ ПО ОСНОВУ СРЕДСТАВА НАМЕЊЕНИХ ПРОДАЈИ И СРЕДСТАВА ПОСЛОВАЊА КОЈЕ ЈЕ ОБУСТАВЉЕНО	0453				
49 (део) осим 498	VII. КРАТКОРОЧНА ПАСИВНА ВРЕМЕНСКА РАЗГРАНИЧЕЊА	0454	99.000	98.000	97.500	99.500
	Б. ГУБИТАК ИЗНАД ВИСИНЕ КАПИТАЛА (0415 + 0429 + 0430 + 0431 - 0059) ≥ 0 = 0407 + 0412 - 0402 - 0403 - 0404 - 0405 - 0406 - 0408 - 0411) ≥ 0	0455				
	Е. УКУПНА ПАСИВА (0401 + 0415 + 0429 + 0430 + 0431 - 0455)	0456	443.856	427.926	424.292	430.270
89	Ж. ВАНБИЛАНСНА ПАСИВА	0457	250.000	250.000	250.000	250.000

## 4.2. Биланс успеха за период од 01.01.2022. до 31.12.2022. године

Прилог 5а

### БИЛАНС УСПЕХА за период од 01.01.2022. до 31.12.2022. године

у 000 динара

Група рачуна, рачун	ПОЗИЦИЈА	АОП	Износ			
			План 01.01- 31.03.2022.	План 01.01- 30.06.2022.	План 01.01- 30.09.2022.	План 01.01- 31.12.2022.
1	2	3	4	5	6	7
	<b>А. ПОСЛОВНИ ПРИХОДИ</b> (1002 + 1005 + 1008 + 1009 - 1010 + 1011 + 1012)	1001	511.026	1.018.260	1.528.910	2.030.365
60	I. ПРИХОДИ ОД ПРОДАЈЕ РОБЕ (1003 + 1004)	1002	0	0	0	0
600, 602 и 604	1. Приходи од продаје робе на домаћем тржишту	1003				
601, 603 и 605	2. Приходи од продаје роба на иностраном тржишту	1004				
61	II. ПРИХОДИ ОД ПРОДАЈЕ ПРОИЗВОДА И УСЛУГА (1006 + 1007)	1005	508.526	1.013.260	1.521.410	2.020.365
610, 612 и 614	1. Приходи од продаје производа и услуга на домаћем тржишту	1006	508.526	1.013.260	1.521.410	2.020.365
611, 613 и 615	2. Приходи од продаје производа и услуга на иностраном тржишту	1007				
62	III. ПРИХОДИ ОД АКТИВИРАЊА УЧИНАКА И РОБЕ	1008				
630	IV. ПОВЕЋАЊЕ ВРЕДНОСТИ ЗАЛИХА НЕДОВРШЕНИХ И ГОТОВИХ ПРОИЗВОДА	1009				
631	V. СМАЊЕЊЕ ВРЕДНОСТИ ЗАЛИХА НЕДОВРШЕНИХ И ГОТОВИХ ПРОИЗВОДА	1010				
64 и 65	VI. ОСТАЛИ ПОСЛОВНИ ПРИХОДИ	1011	2.500	5.000	7.500	10.000
68, осим 683, 685 и 686	VII. ПРИХОДИ ОД УСКЛАЂИВАЊА ВРЕДНОСТИ ИМОВИНЕ (ОСИМ ФИНАНСИЈСКЕ)	1012				
	<b>Б. ПОСЛОВНИ РАСХОДИ (1014 + 1015 + 1016 + 1020 + 1021 + 1022 + 1023 + 1024)</b>	1013	510.469	1.016.974	1.527.226	2.030.873
50	I. НАБАВНА ВРЕДНОСТ ПРОДАТЕ РОБЕ	1014				
51	II. ТРОШКОВИ МАТЕРИЈАЛА, ГОРИВА И ЕНЕРГИЈЕ	1015	2.500	5.000	7.500	10.800
52	III. ТРОШКОВИ ЗАРАДА, НАКНАДА ЗАРАДА И ОСТАЛИ ЛИЧНИ РАСХОДИ (1017 + 1018 + 1019)	1016	45.744	86.574	127.626	169.433
520	1. Трошкови зарада и накнада зарада	1017	33.090	66.711	100.535	134.226
521	2. Трошкови пореза и доприноса на зараде и накнаде зарада	1018	5.344	10.774	16.236	21.678
52, осим 520 и 521	3. Остали лични расходи и накнаде	1019	7.310	9.089	10.855	13.529
540	IV. ТРОШКОВИ АМОРТИЗАЦИЈЕ	1020	1.700	3.400	5.100	6.800
58, осим 583, 585 и 586	V. РАСХОДИ ОД УСКЛАЂИВАЊА ВРЕДНОСТИ ИМОВИНЕ (ОСИМ ФИНАНСИЈСКЕ)	1021				
53	VI. ТРОШКОВИ ПРОИЗВОДНИХ УСЛУГА	1022	455.525	911.000	1.370.000	1.822.100
54, осим 540	VII. ТРОШКОВИ РЕЗЕРВИСАЊА	1023				1.500
55	VIII. НЕМАТЕРИЈАЛНИ ТРОШКОВИ	1024	5.000	11.000	17.000	20.240
	<b>В. ПОСЛОВНИ ДОБИТАК (1001 - 1013) ≥ 0</b>	1025	557	1.286	1.684	

	<b>Г. ПОСЛОВНИ ГУБИТАК (1013 - 1001) ≥ 0</b>	1026				508
	<b>Д. ФИНАНСИЈСКИ ПРИХОДИ (1028 + 1029 + 1030 + 1031)</b>	1027	500	1.000	1.500	2.000
660 и 661	I. ФИНАНСИЈСКИ ПРИХОДИ ИЗ ОДНОСА СА МАТИЧНИМ, ЗАВИСНИМ И ОСТАЛИМ ПОВЕЗАНИМ ЛИЦИМА	1028				
662	II. ПРИХОДИ ОД КАМАТА	1029	500	1.000	1.500	2.000
663 и 664	III. ПОЗИТИВНЕ КУРСНЕ РАЗЛИКЕ И ПОЗИТИВНИ ЕФЕКТИ ВАЛУТНЕ КЛАУЗУЛЕ	1030				
665 и 669	IV. ОСТАЛИ ФИНАНСИЈСКИ ПРИХОДИ	1031				
	<b>Ђ. ФИНАНСИЈСКИ РАСХОДИ (1033 + 1034 + 1035 + 1036)</b>	1032	250	500	750	100
560 и 561	I. ФИНАНСИЈСКИ РАСХОДИ ИЗ ОДНОСА СА МАТИЧНИМ, ЗАВИСНИМ И ОСТАЛИМ ПОВЕЗАНИМ ЛИЦИМА	1033				
562	II. РАСХОДИ КАМАТА	1034	250	500	750	100
563 и 564	III. НЕГАТИВНЕ КУРСНЕ РАЗЛИКЕ И НЕГАТИВНИ ЕФЕКТИ ВАЛУТНЕ КЛАУЗУЛЕ	1035				
565 и 569	IV. ОСТАЛИ ФИНАНСИЈСКИ РАСХОДИ	1036				
	<b>Е. ДОБИТАК ИЗ ФИНАНСИРАЊА (1027 - 1032) ≥ 0</b>	1037	250	500	750	1.900
	<b>Ж. ГУБИТАК ИЗ ФИНАНСИРАЊА (1032 - 1027) ≥ 0</b>	1038				
683, 685 и 686	<b>З. ПРИХОДИ ОД УСКЛАЂИВАЊА ВРЕДНОСТИ ФИНАНСИЈСКЕ ИМОВИНЕ КОЈА СЕ ИСКАЗУЈЕ ПО ФЕР ВРЕДНОСТИ КРОЗ БИЛАНС УСПЕХА</b>	1039				
583, 585 и 586	<b>И. РАСХОДИ ОД УСКЛАЂИВАЊА ВРЕДНОСТИ ФИНАНСИЈСКЕ ИМОВИНЕ КОЈА СЕ ИСКАЗУЈЕ ПО ФЕР ВРЕДНОСТИ КРОЗ БИЛАНС УСПЕХА</b>	1040	150	250	350	500
67	<b>Ј. ОСТАЛИ ПРИХОДИ</b>	1041	500	750	850	1.000
57	<b>К. ОСТАЛИ РАСХОДИ</b>	1042	380	760	1.200	1.700
	<b>Л. УКУПНИ ПРИХОДИ (1001 + 1027 + 1039 + 1041)</b>	1043	512.026	1.020.010	1.531.260	2.033.365
	<b>Љ. УКУПНИ РАСХОДИ (1013 + 1032 + 1040 + 1042)</b>	1044	511.249	1.018.484	1.529.526	2.033.173
	<b>М. ДОБИТАК ИЗ РЕДОВНОГ ПОСЛОВАЊА ПРЕ ОПОРЕЗИВАЊА (1043 - 1044) ≥ 0</b>	1045	777	1.526	1.734	192
	<b>Н. ГУБИТАК ИЗ РЕДОВНОГ ПОСЛОВАЊА ПРЕ ОПОРЕЗИВАЊА (1044 - 1043) ≥ 0</b>	1046				
69-59	<b>Њ. ПОЗИТИВАН НЕТО ЕФЕКАТ НА РЕЗУЛТАТ ПО ОСНОВУ ДОБИТКА ПОСЛОВАЊА КОЈЕ СЕ ОБУСТАВЉА, ПРОМЕНА РАЧУНОВОДСТВЕНИХ ПОЛИТИКА И ИСПРАВКИ ГРЕШАКА ИЗ РАНИЈИХ ПЕРИОДА</b>	1047				
59- 69	<b>О. НЕГАТИВАН НЕТО ЕФЕКАТ НА РЕЗУЛТАТ ПО ОСНОВУ ГУБИТКА ПОСЛОВАЊА КОЈЕ СЕ ОБУСТАВЉА, ПРОМЕНА РАЧУНОВОДСТВЕНИХ ПОЛИТИКА И ИСПРАВКИ ГРЕШАКА ИЗ РАНИЈИХ ПЕРИОДА</b>	1048				
	<b>П. ДОБИТАК ПРЕ ОПОРЕЗИВАЊА (1045 - 1046 + 1047 - 1048) ≥ 0</b>	1049	777	1.526	1.734	192
	<b>Р. ГУБИТАК ПРЕ ОПОРЕЗИВАЊА (1046 - 1045 + 1048 - 1047) ≥ 0</b>	1050				

	<b>С. ПОРЕЗ НА ДОБИТАК</b>					
721	I. ПОРЕСКИ РАСХОД ПЕРИОДА	1051				
722 дуг. салдо	II. ОДЛОЖЕНИ ПОРЕСКИХ РАСХОДИ ПЕРИОДА	1052				
722 пот. салдо	III. ОДЛОЖЕНИ ПОРЕСКИ ПРИХОДИ ПЕРИОДА	1053				
723	<b>Т. ИСПЛАЋЕНА ЛИЧНА ПРИМАЊА ПОСЛОДАВЦА</b>	1054				
	<b>Ћ. НЕТО ДОБИТАК</b>	1055	777	1.526	1.734	192
	<b>(1049 - 1050 - 1051 - 1052 + 1053 - 1054) ≥ 0</b>					
	<b>У. НЕТО ГУБИТАК</b>	1056				
	<b>(1050 - 1049 + 1051 + 1052 - 1053 + 1054) ≥ 0</b>					
	I. НЕТО ДОБИТАК КОЈИ ПРИПАДА УЧЕШЋИМА БЕЗ ПРАВА КОНТРОЛЕ	1057				
	II. НЕТО ДОБИТАК КОЈИ ПРИПАДА МАТИЧНОМ ПРАВНОМ ЛИЦУ	1058				
	III. НЕТО ГУБИТАК КОЈИ ПРИПАДА УЧЕШЋИМА БЕЗ ПРАВА КОНТРОЛЕ	1059				
	IV. НЕТО ГУБИТАК КОЈИ ПРИПАДА МАТИЧНОМ ПРАВНОМ ЛИЦУ	1060				
	V. ЗАРАДА ПО АКЦИЈИ					
	1. Основна зарада по акцији	1061				
	2. Умањена (разводњена) зарада по акцији	1062				

### 4.3. Извештај о токовима готовине у периоду од 01.01.2022. до 31.12.2022. године

Прилог 56

#### ИЗВЕШТАЈ О ТОКОВИМА ГОТОВИНЕ у периоду од 01.01. до 31.12.2022. године

у 000 динара

ПОЗИЦИЈА	АОП	Износ			
		План 01.01- 31.03.2022.	План 01.01- 30.06.2022.	План 01.01- 30.09.2022.	План 01.01- 31.12.2022.
1	2	3	4	5	6
<b>А. ТОКОВИ ГОТОВИНЕ ИЗ ПОСЛОВНИХ АКТИВНОСТИ</b>					
<b>I. Приливи готовине из пословних активности (1 до 4)</b>	3001	635.105	1.314.030	1.966.855	2.511.720
1. Продаја и примљени аванси у земљи	3002	631.455	1.306.530	1.956.135	2.497.220
2. Продаја и примљени аванси у иностранству	3003				
3. Примљене камате из пословних активности	3004	650	1.500	1.720	2.500
4. Остали приливи из редовног пословања	3005	3.000	6.000	9.000	12.000
<b>II. Одливи готовине из пословних активности (1 до 8)</b>	3006	618.525	1.291.950	1.954.525	2.504.100
1. Исплате добављачима и дати аванси у земљи	3007	560.000	1.180.000	1.790.000	2.280.000
2. Исплате добављачима и дати аванси у иностранству	3008				
3. Зараде, накнаде зарада и остали лични расходи	3009	47.000	89.000	131.000	180.000
4. Плаћене камате у земљи	3010	25	50	75	100
5. Плаћене камате у иностранству	3011				
6. Порез на добитак	3012	1.000	1.900	1.950	2.000
7. Одливи по основу осталих јавних прихода	3013	10.500	21.000	31.500	42.000
8. Остали одливи из пословних активности	3014				
III. Нето прилив готовине из пословних активности (I - II)	3015	16.580	22.080	12.330	7.620
IV. Нето одлив готовине из пословних активности (II - I)	3016				
<b>Б. ТОКОВИ ГОТОВИНЕ ИЗ АКТИВНОСТИ ИНВЕСТИРАЊА</b>					
<b>I. Приливи готовине из активности инвестирања (1 до 5)</b>	3017	0	0	0	0

1. Продаја акција и удела	3018				
2. Продаја нематеријалне имовине, некретнина, постројења, опреме и биолошких средстава	3019				
3. Остали финансијски пласмани	3020				
4. Примљене камате из активности инвестирања	3021				
5. Примљене дивиденде	3022				
<b>II. Одливи готовине из активности инвестирања (1 до 3)</b>	3023	12.000	12.500	12.750	13.000
1. Куповина акција и удела	3024				
2. Куповина нематеријалне имовине, некретнина, постројења, опреме и биолошких средстава	3025	12.000	12.500	12.750	13.000
3. Остали финансијски пласмани	3026				
III. Нето прилив готовине из активности инвестирања (I - II)	3027				
IV. Нето одлив готовине из активности инвестирања (II - I)	3028	12.000	12.500	12.750	13.000
<b>V. ТОКОВИ ГОТОВИНЕ ИЗ АКТИВНОСТИ ФИНАНСИРАЊА</b>					
<b>I. Приливи готовине из активности финансирања (1 до 7)</b>	3029	0	0	0	100
1. Увећање основног капитала	3030				100
2. Дугорочни кредити у земљи	3031				
3. Дугорочни кредити у иностранству	3032				
4. Краткорочни кредити у земљи	3033				
5. Краткорочни кредити у иностранству	3034				
6. Остале дугорочне обавезе	3035				
7. Остале краткорочне обавезе	3036				
<b>II. Одливи готовине из активности финансирања (1 до 8)</b>	3037	0	0	0	140
1. Откуп сопствених акција и удела	3038				
2. Дугорочни кредити у земљи	3039				
3. Дугорочни кредити у иностранству	3040				
4. Краткорочни кредити у земљи	3041				
5. Краткорочни кредити у иностранству	3042				
6. Остале обавезе	3043				
7. Финансијски лизинг	3044				
8. Исплаћене дивиденде	3045				140
III. Нето прилив готовине из активности финансирања (I - II)	3046	0	0	0	
IV. Нето одлив готовине из активности финансирања (II - I)	3047	0	0	0	40
<b>Г. СВЕГА ПРИЛИВ ГОТОВИНЕ (3001 + 3017 + 3029)</b>	3048	635.105	1.314.030	1.966.855	2.511.820
<b>Д. СВЕГА ОДЛИВ ГОТОВИНЕ (3006 + 3023 + 3037)</b>	3049	630.525	1.304.450	1.967.275	2.517.240
<b>Ђ. НЕТО ПРИЛИВ ГОТОВИНЕ (3048 - 3049) ≥ 0</b>	3050	4.580	9.580		
<b>Е. НЕТО ОДЛИВ ГОТОВИНЕ (3049 - 3048) ≥ 0</b>	3051			420	5.420
<b>Ж. ГОТОВИНА НА ПОЧЕТКУ ОБРАЧУНСКОГ ПЕРИОДА</b>	3052				
<b>З. ПОЗИТИВНЕ КУРСНЕ РАЗЛИКЕ ПО ОСНОВУ ПРЕРАЧУНА ГОТОВИНЕ</b>	3053	35.420	35.420	35.420	35.420
<b>И. НЕГАТИВНЕ КУРСНЕ РАЗЛИКЕ ПО ОСНОВУ ПРЕРАЧУНА ГОТОВИНЕ</b>	3054				
<b>Ј. ГОТОВИНА НА КРАЈУ ОБРАЧУНСКОГ ПЕРИОДА</b>	3055				
(3050 - 3051 + 3052 + 3053 - 3054)		40.000	45.000	35.000	30.000

## 4.4. Структура планираних прихода и расхода

### 4.4.1. Структура планираних прихода

Ред. бр.	Рачун групе	Врста прихода	План 2021.	Процена 2021.	План 2022.
1	61	Приходи од услуга јавног превоза путника	1.660.000.000	1.580.000.000	1.800.000.000
2	61	Приходи од услуга организ., контр. и реализ. јавног превоза путника	190.800.000	188.400.000	196.400.000
3	61	Приходи од издатих легитимација, опомена и доплатних карата	16.800.000	11.766.000	23.965.000
5	65	Други пословни приходи	5.200.000	7.100.000	10.000.000
6	66	Финансијски приходи	1.500.000	1.500.000	2.000.000
7	67	Остали приходи	1.000.000	10.000	1.000.000
<b>УКУПНО</b>			<b>1.875.300.000</b>	<b>1.788.776.000</b>	<b>2.033.365.000</b>

### 4.4.2. Структура планираних расхода

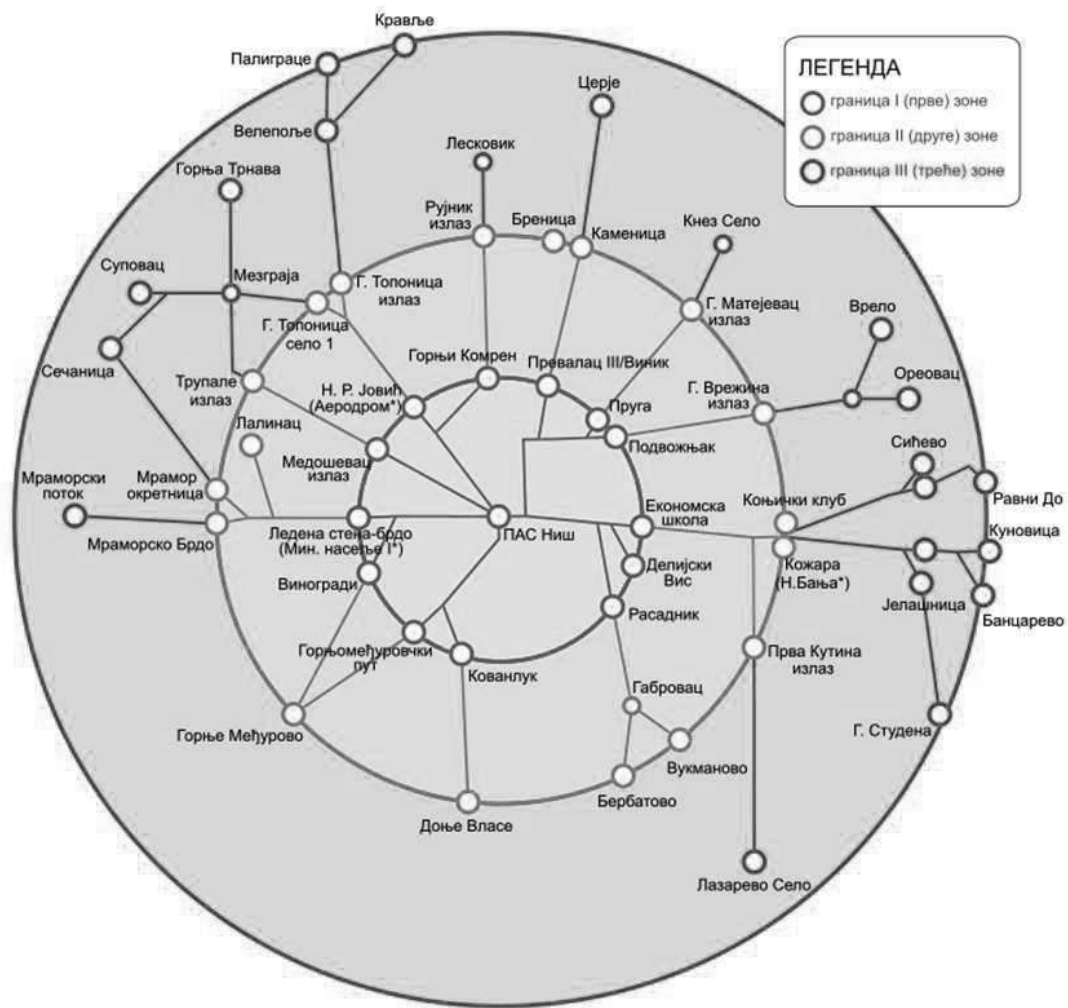
Ред. бр.	Број рачуна	Врста расхода	План 2021.	Процена 2021.	План 2022.
1	512	Трошкови осталог режијског материјала	2.900.000	2.500.000	3.600.000
2	512	Трошкови канцеларијског материјала	400.000	350.000	400.000
3	512	Трошкови потрошног материјала	1.500.000	600.000	1.000.000
4	512	Трошкови материјала за тек. и инвест. одрж. основних средстава	200.000	150.000	200.000
5	513	Трошкови горива	1.800.000	1.700.000	2.200.000
6	513	Трошкови електричне, топлотне и друге енергије	1.100.000	1.100.000	1.300.000
7	514	Трошкови резервних делова	300.000	250.000	300.000
8	515	Трошкови алата и инвентара	800.000	800.000	1.500.000
9	515	Трошкови ауто гума	300.000	300.000	300.000
10	520	Трошкови зарада	126.003.560	116.036.522	134.225.700
11	521	Трошкови пореза и доприноса на терет послодавца	20.979.593	19.320.081	21.677.451
12	522	Трошкови по основу уговора о делу	270.000	270.000	270.000
13	525	Трошкови закупнина од физичких лица	690.000	690.000	800.000
14	526	Трошкови накнада члановима УО и НО	1.509.456	1.509.456	1.509.456
15	529	Трошкови службених путовања	520.000	520.000	520.000
16	529	Трошкови превоза запослених на посао и са посла	2.750.000	2.750.000	2.850.000
17	529	Солидарна помоћ ради ублажавања неповољног материјалног положаја запослених	5.600.000	5.600.000	5.600.000
18	529	Трошкови за отпрем. приликом одл.у пензију, помоћ, одмор и рекреацију запосл., поводом Нове године, Божића и остало	1.710.000	1.500.000	1.980.000
19	530	Трошкови производних услуга за вршење услуга	1.660.000.000	1.580.000.000	1.800.000.000
20	531	Трошкови транспортних услуга	2.400.000	2.200.000	2.600.000
21	532	Трошкови одржавања основних средстава	500.000	350.000	500.000
22	533	Трошкови закупа покретних и непокретних ствари	6.000.000	6.000.000	6.500.000
23	535	Трошкови рекламе и пропаганде	5.400.000	5.400.000	5.400.000
24	539	Трошкови осталих услуга	6.500.000	6.500.000	7.100.000

25	540	Трошкови амортизације	6.800.000	6.000.000	6.800.000
26	545	Трошкови резервисања за отпремнине и јубиларне награде	1.000.000	1.000.000	1.000.000
27	549	Остала дугорочна резервисања		9.000.000	500.000
28	550	Трошкови непроизводних услуга	7.900.000	7.900.000	10.000.000
29	551	Трошкови репрезентације	940.000	900.000	940.000
30	552	Трошкови премија осигурања	600.000	600.000	4.200.000
31	553	Трошкови платног промета	1.200.000	1.200.000	1.300.000
32	554	Трошкови чланарина	600.000	600.000	600.000
33	555	Трошкови пореза и других накнада	200.000	200.000	200.000
34	559	Остали нематеријални трошкови	2.000.000	2.000.000	3.000.000
35	562	Расходи камата	700.000	690.000	100.000
36	576	Расходи по основу директних отписа потраживања	500.000	500.000	500.000
37	579	Остали непоменути расходи	2.000.000	1.000.000	1.200.000
38	585	Обезвређење потраживања и краткорочних финансијских пласмана	500.000	500.000	500.000
39	591	Ванредни расходи по основу исправки грешака из ранијих година		50.000	
<b>УКУПНО</b>			<b>1.875.072.609</b>	<b>1.788.536.059</b>	<b>2.033.172.607</b>

#### 4.5. Елементи за образовање цена

Елементи за образовање цена комуналних услуга у ЈГПП- у чине:

1. врста, обим и квалитет услуга који се утврђују стандардима и нормативима које је прописао надлежни орган;
2. вредност средстава ангажованих у пружању услуга;
3. обим и квалитет уложеног рада у обављању комуналних услуга;
4. висина материјалних трошкова у обављању комуналних услуга, према стандардима и нормативима утрошака енергије, материјалних и других трошкова или планских калкулација и других елемената у зависности од услова на тржишту и специфичности појединих комуналних услуга.



*Интегрисани зонски тарифни систем*

Избор тарифног система је од увек представљао један од најсложенијих проблема у јавном превозу. Како није могуће сваком путнику утврдити индивидуалну цену, неопходно је одредити групне цене. Због дисперзије града, у Нишу је формиран зонски тарифни систем где цена превоза зависи од броја пређених тарифних зона на мрежи.

Подручје Града Ниша је подељено на укупно три зоне, при чему шири центар града представља унутрашњу зону у којој је измена путника највећа и на коју се додају спољне зоне. Границе зона нису концентрични кругови, већ затворене кружне линије, јер морају да се поклапају са станицама на којима се врши највећа измена путника. Овде се води рачуна да границе зона не пресецају делове града који представљају целину. Битно је напоменути да овакав систем омогућава да се уведе аутоматизација наплате без већих тешкоћа.

Цене превоза треба одржавати на нивоу који је прихватљив за грађане, али се при том мора водити рачуна да не дође до угрожавања интереса осталих учесника у систему ЈГПП-а у Нишу.

Градско веће Града Ниша је Решењем о утврђивању цена услуга превоза у јавном градском и приградском превозу путника на територији града Ниша („Службени лист града Ниша“, бр. 4/2020 и 5/2020 – испр.), утврдило цене месечних, полумесечних и појединачних карата, као и категорије путника које имају право на бесплатан или повлашћени превоз.



## 4.6. Субвенције и остали приходи из буџета

Средства за финансирање јавног превоза путника у Нишу се првенствено обезбеђују продајом појединачних, месечних и полумесечних карата. У складу са Уговором о обављању комуналне делатности градског и приградског превоза путника на територији града Ниша, закљученог између Града Ниша и предузећа, Град Ниш на име услуга јавног превоза путника, издваја и на текући рачун предузећа преноси разлику између износа збирног рачуна, односно обрачуна извршених услуга превоза и укупно прикупљених средстава од продаје карата за сваки месец.

Закључно са 2019. годином, средства за реализацију услуга јавног превоза путника су одлукама о буџету Града Ниша планирана на групи конта 423 – Услуге по уговору. По препоруци Државне ревизорске институције су Одлуком о буџету Града Ниша за 2020. годину, ова средства планирана на групи конта 451 – Субвенције јавним нефинансијским предузећима и организацијама. После разматрања примедби на овакав начин планирања средстава у градском буџету и детаљнијег сагледавања начина функционисања и финансирања јавног превоза путника на територији града Ниша, Државна ревизорска институција је дошла до закључка да је ипак исправније да се средства која Град Ниш издваја из буџета да би се превозницима платиле извршене услуге јавног превоза путника, тачно у износу разлике између збира рачуна превозника и укупно прикупљених средстава од продаје карата за сваки месец, планирају на групи конта 423 – Услуге по уговору.

Зато се овим програмом пословања Предузећа не планирају приходи од субвенција и остали приходи из буџета Републике Србије и буџета Града Ниша.

### Прилог 6

#### СУБВЕНЦИЈЕ И ОСТАЛИ ПРИХОДИ ИЗ БУЏЕТА

у динарима

01.01-31.12.2021. године					
Приход	Планирано	Пренето из буџета	Реализовано (процена)	Неутрошено	Износ неутрошених средстава из ранијих година (у односу на претходну)
	1	2	3	4 (2-3)	5
Субвенције	130.000.000	220.451.400	220.451.400		
Остали приходи из буџета*					
УКУПНО	130.000.000	220.451.400	220.451.400	0	0

у динарима

План за период 01.01-31.12.2022. године				
	01.01. до 31.03.	01.01. до 30.06.	01.01. до 30.09.	01.01. до 31.12.
Субвенције				
Остали приходи из буџета*				
УКУПНО				

## 4.7. Трошкови запослених

Прилог 7

### ТРОШКОВИ ЗАПОСЛЕНИХ

у динарима

Р.бр.	Трошкови запослених	План 01.01- 31.12.2021.	Реализација (процена) 01.01- 31.12.2021.	План 01.01- 31.03.2022.	План 01.01- 30.06.2022.	План 01.01- 30.09.2022.	План 01.01- 31.12.2022.
1.	Маса НЕТО зарада (зарада по одбитку припадајућих пореза и доприноса на терет запосленог)	90.432.996	84.005.002	25.929.180	49.497.361	73.208.055	96.825.096
2.	Маса БРУТО 1 зарада (зарада са припадајућим порезом и доприносима на терет запосленог)	126.003.560	116.036.522	33.090.300	66.711.100	100.535.200	134.225.700
3.	Маса БРУТО 2 зарада (зарада са припадајућим порезом и доприносима на терет послодавца)	146.983.153	135.356.603	38.434.383	77.484.943	116.771.635	155.903.151
4.	Број запослених по кадровској евиденцији - УКУПНО*	115	115	118	118	118	118
4.1.	- на неодређено време	105	105	108	108	108	108
4.2.	- на одређено време	10	10	10	10	10	10
5	Накнаде по уговору о делу	270.000	270.000	135.000	270.000	270.000	270.000
6	Број прималаца накнаде по уговору о делу*	2	2	1	2	2	2
7	Накнаде по ауторским уговорима						
8	Број прималаца накнаде по ауторским уговорима*						
9	Накнаде по уговору о ПП пословима						
10	Број прималаца накнаде по уговору о привременим и повременим пословима*						
11	Накнаде физичким лицима по основу осталих уговора	690.000	690.000	200.000	400.000	600.000	800.000
12	Број прималаца накнаде по основу осталих уговора*	3	3	3	3	3	3
13	Накнаде члановима скупштине						
14	Број чланова скупштине*						
15	Накнаде члановима надзорног одбора	1.509.456	1.509.456	377.365	754.729	1.132.093	1.509.456
16	Број чланова надзорног одбора*	3	3	3	3	3	3
17	Накнаде члановима Комисије за ревизију						
18	Број чланова Комисије за ревизију*						
19	Превоз запослених на посао и са посла	2.750.000	2.750.000	712.500	1.425.000	2.137.500	2.850.000
20	Дневнице на службеном путу	200.000	200.000	100.000	200.000	250.000	270.000
21	Накнаде трошкова на службеном путу	320.000	320.000	90.000	150.000	225.000	250.000
22	Отпремнина за одлазак у пензију	50.000	90.475				600.000
23	Број прималаца отпремнине	1	1				1

24	Јубиларне награде	160.000	480.525	240.000	480.000	480.000	560.000
25	Број прималаца јубиларних награда	26	26	3	6	6	7
26	Смештај и исхрана на терену						
27	Помоћ радницима и породици радника	6.600.000	6.029.000	5.600.000	5.700.000	6.000.000	6.670.000
28	Стипендије						
29	Остале накнаде трошкова запосленима и осталим физичким лицима	500.000	500.000				500.000
30	Трошкови стручног усавршавања запослених			50.000	100.000	150.000	200.000

\* број запослених/прималаца/чланова последњег дана извештајног периода

\*\* позиције од 5 до 29 које се исказују у новчаним јединицама приказати у бруто износу

Напомињемо да су у горњој табели, на редном броју 11 – Накнаде физичким лицима по основу осталих уговора, исказане планиране обавезе према три физичка лица по уговорима о закупу пословног простора.

У програму пословања Предузећа за 2021. годину, на редним бројевима 22. и 24., нису наведени бруто износи планираних трошкова отпремнина и јубиларних награда, већ само планирани износи одступања ових трошкова од извршених резервисања за те намене. Овим програмом су трошкови отпремнина и јубиларних награда за 2022. годину, планирани у бруто износу.

## 5. Планирани начин расподеле добити – покрића губитка

Предузеће процењује да ће пословну 2021. годину завршити са нето добитком у износу од 239.635 динара. Расподела планиране добити ће бити извршена у складу са одлуком о буџету Града Ниша за 2022. годину и статутом Предузећа.

Расподела нето добити по редовним годишњим финансијским извештајима Предузећа за 2018., 2019. и 2020. годину је извршена на следећи начин:

Година	Укупан износ нето добити у дин.	Расподела остварене нето добити у дин.		
		Буџет Града Ниша	Повећање капитала Предузећа	Статутарне резерве Предузећа
2018.	-10.063.626,29			-10.063.626,29
2019.	2.679.916,41	133.995,82	2.545.920,59	
2020.	1.250.591,41	62.529,57	1.188.061,84	

По редовном годишњем финансијском извештају за 2018. годину, Предузеће је исказало нето губитак у износу од 10.063.626,29 динара, који је покривен на терет статутарних резерви.

Делови добити по финансијским извештајима за 2019. и 2020. годину су распоређени на повећање основног капитала Предузећа, а расположива ликвидна средства по том основу су употребљена за унапређење система јавног превоза путника, пружањем додатних услуга путницима (могућност провере времена доласка аутобуса на одређено стајалиште, продаја појединачних карата путем електронских новчаника и друго).

## 6. План зарада и запошљавања

### 6.1. Структура запослених по секторима/организационим јединицама

Прилог 8

Број запослених по секторима / организационим јединицама на дан 31.12.2021. године

Р. број	Сектор / Организациона јединица	Број систематизованих радних места	Број извршилаца	Број запослених по кадровској евиденцији	Број запослених на неодређено време	Број запослених на одређено време
1	Директор	1	1	1	1	
2	Извршни директор	1	1	1	1	
3	Помоћник директора	1	1	1	1	
4	Саветник директора	1	1	1	1	
5	Интерни ревизор	1	1	1	1	
6	Служба за интерну контролу	3	3	2	2	
7	Сектор за контролу мониторинг и управљање системом превоза	21	73	79	71	8
8	Сектор за правне економске и опште послове	26	31	29	27	2
<b>УКУПНО:</b>		55	112	115	105	10

Напомињемо да је у горњој табели, у колони „Број извршилаца“, наведен број извршилаца на неодређено време, утврђен Правилником о унутрашњој организацији и систематизацији послова у Предузећу, а у колони „Број запослених по кадровској евиденцији“, дат је број запослених на неодређено време и одређено време по основу повећаног обима посла (збир задње две колоне).

### 6.2. Квалификациона, старосна и полна структура и структура према времену проведеном у радном односу

Прилог 9

#### Квалификациона структура

Редни број	Опис	Запослени		Надзорни одбор /Скупштина	
		Број на дан 31.12.2021.	Број на дан 31.12.2022.	Број на дан 31.12.2021.	Број на дан 31.12.2022.
1	<b>ВСС</b>	38	38	3	3
2	<b>ВС</b>	7	7		
3	<b>ВКВ</b>				
4	<b>ССС</b>	70	73		
5	<b>КВ</b>				
6	<b>ПК</b>				
7	<b>НК</b>				
<b>УКУПНО</b>		115	118	3	3

#### Старосна структура

Редни број	Опис	Број запослених 31.12.2021.	Број запослених 31.12.2022.
1	<b>До 30 година</b>	3	3
2	<b>30 до 40</b>	36	40
3	<b>40 до 50</b>	39	38
4	<b>50 до 60</b>	30	30
5	<b>Преко 60</b>	7	7
<b>УКУПНО</b>		115	118
<b>Просечна старост</b>		44	45

Структура по полу

Редни број	Опис	Запослени		Надзорни одбор /Скупштина	
		Број на дан 31.12.2021.	Број на дан 31.12.2022.	Број на дан 31.12.2021.	Број на дан 31.12.2022.
1	Мушки	69	72	3	3
2	Женски	46	46		
<b>УКУПНО</b>		115	118	3	3

Структура по времену у радном односу

Редни број	Опис	Број запослених 31.12.2021.	Број запослених 31.12.2022.
1	<b>До 5 година</b>	2	4
2	<b>5 до 10</b>	27	18
3	<b>10 до 15</b>	40	39
4	<b>15 до 20</b>	14	20
5	<b>20 до 25</b>	7	10
6	<b>25 до 30</b>	12	12
7	<b>30 до 35</b>	8	9
8	<b>Преко 35</b>	5	6
<b>УКУПНО</b>		115	118

### 6.3. Динамика запошљавања

Процењујемо да ће Предузеће 2021. годину завршити са 105 запослених на неодређено време и са 10 запослених на одређено време због повећаног обима посла. У складу са Законом о буџетском систему и Уредбом о поступку за прибављање сагласности за ново запошљавање и додатно радно ангажовање код корисника јавних средстава („Сл. гласник РС“, бр. 159/2020), у првом кварталу 2022. године је планирано запошљавање троје запослених на неодређено време ради попуњавања упражњених радних места, утврђених Правилником о унутрашњој организацији и систематизацији послова у Предузећу.

У четвртм кварталу 2022. године, један запослени одлази у старосну пензију, а планира се заснивање радног односа на одређено време по основу повећаног обима посла са једним запосленим, који је већ у радном односу на одређено време, али ради замене привремено одсутног запосленог.

Укупан број запослених, планиран овим програмом је мањи од максималног броја запослених на неодређено време који је утврђен Одлуком Скупштине Града Ниша о максималном броју запослених на неодређено време у систему јавног сектора града Ниша за 2017. годину („Службени лист града Ниша“, бр. 106/2017, 18/2018, 65/2018, 44/2019, 63/2019, 69/2019 и 85/2019).

## ДИНАМИКА ЗАПОШЉАВАЊА

Р. бр.	Основ одлива/пријема кадрова	Број запослених	Р. бр.	Основ одлива/пријема кадрова	Број запослених
1	Стање на дан 31.12.2021. године	115	1	Стање на дан 30.06.2022. године	118
2	Одлив кадрова у периоду 01.01-31.03.2022.		2	Одлив кадрова у периоду 01.07-30.09.2022.	
3	<i>навести основ</i>		3	<i>навести основ</i>	
4	Пријем кадрова у периоду 01.01-31.03.2022.	3	4	Пријем кадрова у периоду 01.07-30.09.2022.	
5	Попуњавање упражњених радних места у складу са Правилником о унутрашњој организацији и систематизацији послова у Предузећу	3	5	<i>навести основ</i>	
6	Стање на дан 31.03.2022. године	118	6	Стање на дан 30.09.2022. године	118
Р. бр.	Основ одлива/пријема кадрова	Број запослених	Р. бр.	Основ одлива/пријема кадрова	Број запослених
1	Стање на дан 31.03.2022. године	118	1	Стање на дан 30.09.2022. године	118
2	Одлив кадрова у периоду 01.04-30.06.2022.		2	Одлив кадрова у периоду 01.10-31.12.2022.	1
3	<i>навести основ</i>		3	Одлазак запосленог у старосну пензију	1
4	Пријем кадрова у периоду 01.04-30.06.2022.		4	Пријем кадрова у периоду 01.10-31.12.2022.	1
5	<i>навести основ</i>		5	Заснивање радног односа на одређено време по основу повећаног обима посла	1
6	Стање на дан 30.06.2022. године	118	6	Стање на дан 31.12.2022. године	118

## 6.4. Исплаћена маса за зараде, број запослених и просечна зарада по месецима за 2021. и 2022. годину - бруто 1

Прилог 11

### Исплаћена маса за зараде, број запослених и просечна зарада по месецима за 2021. годину\* - Бруто 1

у динарима

Исплата по месецима 2021.	УКУПНО			СТАРОЗАПОСЛЕНИ**			НОВОЗАПОСЛЕНИ			ПОСЛОВОДСТВО		
	Број запослених	Маса зарада	Просечна зарада	Број запослених	Маса зарада	Просечна зарада	Број запослених	Маса зарада	Просечна зарада	Број запослених	Маса зарада	Просечна зарада
<b>I</b>	104	104	9.028.345	86.811	103	8.823.992	85.670			1	204.353	
<b>II</b>	111	111	9.355.179	84.281	110	9.151.588	83.196			1	203.591	
<b>III</b>	104	104	9.354.607	89.948	103	9.150.414	88.839			1	204.193	
<b>IV</b>	104	104	9.320.661	89.622	103	9.115.905	88.504			1	204.756	
<b>V</b>	105	105	9.207.917	87.694	104	9.003.423	86.571			1	204.494	
<b>VI</b>	107	107	10.284.390	96.116	105	10.019.334	95.422	1	51.783	51.783	213.273	
<b>VII</b>	108	108	9.532.008	88.259	106	9.260.583	87.364	1	67.232	67.232	204.193	
<b>VIII</b>	108	108	9.726.109	90.057	106	9.454.684	89.195	1	67.232	67.232	204.193	
<b>IX</b>	108	108	9.719.024	89.991	106	9.446.750	89.120	1	67.232	67.232	205.042	
<b>X</b>	115	109	9.332.782	85.622	107	9.062.628	84.697	1	65.112	65.112	205.042	
<b>XI</b>	115	115	10.473.650	91.075	113	10.134.270	89.684	1	127.400	127.400	211.980	
<b>XII</b>	115	115	10.701.850	93.060	113	10.354.650	91.634	1	133.300	133.300	213.900	
<b>УКУПНО</b>	1.304	1.298	116.036.522	1.072.536	1.279	112.978.221	1.059.897	7	579.291	579.291	2.479.010	
<b>ПРОСЕК</b>	109	108	9.669.710	89.378	107	9.414.852	88.325	1	82.756	82.756	206.584	

\* исплата са проценom до краја године

\*\* старозапослени у 2021. години су они запослени који су били у радном односу у децембру 2020. године

У складу са Колективним уговором у Предузећу, запосленима које су на породилском одуству и одуству ради неге детета, као и запосленима који су одсутни по основу привремене спречености за рад дуже од 30 дана, месечно се исплаћује по 1/12 регреса за коришћење годишњег одмора. Накнаде зарада за ове запослене се исплаћују на терет надлежних државних фондова, али не и накнаде трошкова регреса, који падају на терет Предузећа. Зато се подаци о исплаћеним масама зарада у 2021. години, наведени у горњој табели, разликују од података из поднетих образаца ЗИП-1. Укупне масе исплаћених зарада, у које су укључени и трошкови регреса за ове запослене, су мање од планираних маса зарада за сваки месец 2021. године.

**Планирана маса за зараде, број запослених и просечна зарада по месецима за 2022. годину - Бруто 1**

у динарима

План по месецима 2022.	УКУПНО			СТАРОЗАПОСЛЕНИ*			НОВОЗАПОСЛЕНИ			ПОСЛОВОДСТВО		
	Број запослених	Маса зарада	Просечна зарада	Број запослених	Маса зарада	Просечна зарада	Број запослених	Маса зарада	Просечна зарада	Број запослених	Маса зарада	Просечна зарада
<b>I</b>	115	10.765.000	93.609	111	10.038.000	90.432				4	727.000	181.750
<b>II</b>	118	10.931.000	92.636	111	9.978.000	89.892	3	226.000	75.333	4	727.000	181.750
<b>III</b>	118	11.394.300	96.562	111	10.420.000	93.874	3	250.500	83.500	4	723.800	180.950
<b>IV</b>	118	11.088.800	93.973	111	10.127.000	91.234	3	235.000	78.333	4	726.800	181.700
<b>V</b>	118	11.241.000	95.263	111	10.267.000	92.495	3	246.000	82.000	4	728.000	182.000
<b>VI</b>	118	11.291.000	95.686	111	10.317.000	92.946	3	246.000	82.000	4	728.000	182.000
<b>VII</b>	118	11.150.000	94.492	111	10.188.000	91.784	3	235.000	78.333	4	727.000	181.750
<b>VIII</b>	118	11.394.300	96.562	111	10.418.000	93.856	3	250.500	83.500	4	725.800	181.450
<b>IX</b>	118	11.279.800	95.592	111	10.308.000	92.865	3	246.000	82.000	4	725.800	181.450
<b>X</b>	118	11.038.800	93.549	111	10.075.500	90.770	3	235.000	78.333	4	728.300	182.075
<b>XI</b>	118	11.234.000	95.203	111	10.259.500	92.428	3	246.000	82.000	4	728.500	182.125
<b>XII</b>	118	11.417.700	96.760	111	10.426.400	93.932	3	262.700	87.567	4	728.600	182.150
<b>УКУПНО</b>	1.413	134.225.700	1.139.886	1.332	122.822.400	1.106.508	33	2.678.700	892.900	48	8.724.600	2.181.150
<b>ПРОСЕК</b>	118	11.185.475	94.990	111	10.235.200	92.209	3	243.518	81.173	4	727.050	181.763

\*старозапослени у 2022. години су они запослени који су били у радном односу у предузећу у децембру 2021. године



## **6.5. Планирана маса за зараде увећана за доприносе на зараде, број запослених и просечна зарада по месецима за 2022. годину - Бруто 2**

Средства за исплату зарада за 2022. годину су планирана у складу са Законом о раду, Колективним уговором у Предузећу, Уредбом о начину и контроли обрачуна и исплате зарада у јавним предузећима, Законом о утврђивању максималне зараде у јавном сектору, Законом о буџетском систему и другим законским и подзаконским актима.

Одредбом члана 2. став 2. Закона о престанку важења Закона о привременом уређивању основица за обрачун и исплату плата, односно зарада и других сталних примања код корисника јавних средстава („Сл. гласник РС“, бр. 86/2019), је прописано да ће се основица за обрачун и исплату плата, односно зарада код корисника јавних средстава из члана 2. став 1. тач. 4) – 6) Закона примењивати у висини која је била утврђена до дана ступања на снагу Закона. Министарство финансија Републике Србије је својим Мишљењем бр. 401-00-00547/2020-03 од 31.01.2020. године, додатно појаснило ову законску одредбу, напомињући да се Законом не утврђује основица за обрачун и исплату зарада, већ се њиме само прописује полазна основица која ће бити у примени почев од 01.01.2020. године, када је Закон ступио на снагу, што значи да ће се основице и даље утврђивати у складу са законом, општим актом и финансијским могућностима послодавца, али без умањења.

Влада Републике Србије је донела Одлуку о висини минималне цене рада за период јануар – децембар 2022. године („Сл. гласник РС“, бр. 87/2021), којом се цена рада за 2021. годину у износу 183,93 динара по радном часу, повећава за 9,4% и износи 201,22 динара по радном часу, нето без пореза и доприноса.

Одредбом члана 76. Колективног уговора код послодавца ЈКП Дирекција за јавни превоз Града Ниша Ниш бр. 158/20 од 15.01.2020. године је, између осталог, утврђено да запослени има право на увећану зараду и по основу времена проведеног на раду за сваку пуну годину рада остварену у радном односу (минули рад), најмање 0,5% од основице. С обзиром да ће радни стаж свих запослених у 2022. години бити већи у односу на претходну годину за по једну годину, њихове основне зараде ће се по том основу повећати за 0,5%.

Према одредби члана 94. истог Колективног уговора, запослени има право на накнаду трошкова за исхрану у току рада ( топли оброк) који се обрачунавају на месечном нивоу у износу од 15% просечне зараде по запосленом у Републици Србији, обрачунате за месец у претходној години, наведен у последњем објављеном саопштењу Републичког завода за статистику. С обзиром да је јасно да ће до краја 2021. године доћи до додатног повећања ове зараде, доћи ће и до повећања трошкова по том основу.

На основу члана 95. овог Колективног уговора, запослени има право на регрес за коришћење годишњег одмора у висини од 1/12 месечно од просечне зараде по запосленом у Републици Србији, обрачунате за месец у претходној години, наведен у последњем објављеном саопштењу Републичког завода за статистику, који се на годишњем нивоу увећава за фиксни износ од 33.000,00 динара, без пореза и доприноса. То значи да ће и по овом основу морати да дође до повећања зарада запослених.

**Планирана маса за зараде увећана за доприносе на зараде, број запослених  
и просечна зарада по месецима за 2022. годину – Бруто 2**

**Планирана маса за зараде увећана за доприносе на зараде, број запослених и просечна зарада по месецима за 2022. годину - Бруто 2**

у динарима

План по месецима 2022.	УКУПНО			СТАРОЗАПОСЛЕНИ*			НОВОЗАПОСЛЕНИ			ПОСЛОВОДСТВО		
	Број запослених	Маса зарада	Просечна зарада	Број запослених	Маса зарада	Просечна зарада	Број запослених	Маса зарада	Просечна зарада	Број запослених	Маса зарада	Просечна зарада
<b>I</b>	115	12.503.548	108.727	111	11.659.137	105.037	0	0		4	844.411	211.103
<b>II</b>	118	12.696.357	107.596	111	11.589.447	104.409	3	262.499	87.500	4	844.411	211.103
<b>III</b>	118	13.234.479	112.157	111	12.102.830	109.035	3	290.956	96.985	4	840.694	210.173
<b>IV</b>	118	12.879.641	109.150	111	11.762.511	105.969	3	272.953	90.984	4	844.178	211.045
<b>V</b>	118	13.056.422	110.648	111	11.925.121	107.434	3	285.729	95.243	4	845.572	211.393
<b>VI</b>	118	13.114.497	111.140	111	11.983.196	107.957	3	285.729	95.243	4	845.572	211.393
<b>VII</b>	118	12.950.725	109.752	111	11.833.362	106.607	3	272.953	90.984	4	844.411	211.103
<b>VIII</b>	118	13.234.479	112.157	111	12.100.507	109.014	3	290.956	96.985	4	843.017	210.754
<b>IX</b>	118	13.101.488	111.030	111	11.972.742	107.863	3	285.729	95.243	4	843.017	210.754
<b>X</b>	118	12.821.566	108.657	111	11.702.693	105.430	3	272.953	90.984	4	845.920	211.480
<b>XI</b>	118	13.048.291	110.579	111	11.916.409	107.355	3	285.729	95.243	4	846.153	211.538
<b>XII</b>	118	13.261.659	112.387	111	12.110.264	109.101	3	305.126	101.709	4	846.269	211.567
<b>УКУПНО</b>	1.413	155.903.151	1.323.977	1.332	142.658.218	1.285.209	33	3.111.310	1.037.103	48	10.133.623	2.533.406
<b>ПРОСЕК</b>	118	12.991.929	110.331	111	11.888.185	107.101	3	282.846	94.282	4	844.469	211.117

\*старозапослени у 2022. години су они запослени који су били у радном односу у предузећу у децембру 2021. године

## 6.6. Распон исплаћених и планираних зарада

Прилог 11а

### Распон исплаћених и планираних зарада

у динарима

		Исплаћена у 2021. години		Планирана у 2022. години	
		Бруто 1	Нето	Бруто 1	Нето
Запослени без пословодства	Најнижа зарада	65112	47474	68779	50144
	Највиша зарада	186393	132491	156177	111410
Пословодство	Најнижа зарада	204193	144969	157073	112038
	Највиша зарада	213900	151774	182250	129687

## 6.7. Накнаде председнику и члановима надзорног одбора у нето и бруто износу

Одлуком Владе Републике Србије о критеријумима и мерилима за утврђивање висине накнаде за рад у надзорним одборима јавних предузећа („Службени гласник РС“, бр. 102/2016) је прописано да износ нето накнаде за рад председника и чланова у надзорном одбору јавног предузећа, не може бити виша од просечне зараде по запосленом без пореза и доприноса која је исплаћена у Републици Србији у септембру месецу у години која претходи календарској години, за годину за коју се одређује висина накнаде. Истом одлуком је прописано и да накнада председника надзорног одбора јавног предузећа не може бити виша од износа из става 1. ове тачке, увећаног за 20%.

Прилог 12

### Накнаде Надзорног одбора / Скупштине у нето износу

у динарима

Месец	Надзорни одбор / Скупштина реализација 2021. година				Надзорни одбор / Скупштина план 2022. година			
	Укупан износ	Накнада председника	Накнада члана	Број чланова	Укупан износ	Накнада председника	Накнада члана	Број чланова
	1+(2*3)	1	2	3	1+(2*3)	1	2	3
I	80.000	30.000	25.000	2	80.000	30.000	25.000	2
II	80.000	30.000	25.000	2	80.000	30.000	25.000	2
III	80.000	30.000	25.000	2	80.000	30.000	25.000	2
IV	80.000	30.000	25.000	2	80.000	30.000	25.000	2
V	80.000	30.000	25.000	2	80.000	30.000	25.000	2
VI	80.000	30.000	25.000	2	80.000	30.000	25.000	2
VII	80.000	30.000	25.000	2	80.000	30.000	25.000	2
VIII	80.000	30.000	25.000	2	80.000	30.000	25.000	2
IX	80.000	30.000	25.000	2	80.000	30.000	25.000	2
X	80.000	30.000	25.000	2	80.000	30.000	25.000	2
XI	80.000	30.000	25.000	2	80.000	30.000	25.000	2
XII	80.000	30.000	25.000	2	80.000	30.000	25.000	2
УКУПНО	960.000	360.000	300.000	24	960.000	360.000	300.000	24
ПРОСЕК	80.000	30.000	25.000	2	80.000	30.000	25.000	2

## Накнаде Надзорног одбора / Скупштине у бруто износу

у динарима

Месец	Надзорни одбор / Скупштина реализација 2021. година				Надзорни одбор / Скупштина план 2022. година			
	Укупан износ	Накнада председника	Накнада члана	Број чланова	Укупан износ	Накнада председника	Накнада члана	Број чланова
	1+(2*3)	1	2	3	1+(2*3)	1	2	3
I	125.788	47.170	39.309	2	125.788	47.170	39.309	2
II	125.788	47.170	39.309	2	125.788	47.170	39.309	2
III	125.788	47.170	39.309	2	125.788	47.170	39.309	2
IV	125.788	47.170	39.309	2	125.788	47.170	39.309	2
V	125.788	47.170	39.309	2	125.788	47.170	39.309	2
VI	125.788	47.170	39.309	2	125.788	47.170	39.309	2
VII	125.788	47.170	39.309	2	125.788	47.170	39.309	2
VIII	125.788	47.170	39.309	2	125.788	47.170	39.309	2
IX	125.788	47.170	39.309	2	125.788	47.170	39.309	2
X	125.788	47.170	39.309	2	125.788	47.170	39.309	2
XI	125.788	47.170	39.309	2	125.788	47.170	39.309	2
XII	125.788	47.170	39.309	2	125.788	47.170	39.309	2
УКУПНО	1.509.456	566.040	471.708	24	1.509.456	566.040	471.708	24
ПРОСЕК	125.788	47.170	39.309	2	125.788	47.170	39.309	2

### 6.8. Накнаде за рад Комисије за ревизију

Одредбом члана 55. став 1. Закона о јавним предузећима, прописано је да јавно предузеће чији је оснивач Република Србија има комисију за ревизију.

Оснивач предузећа је Град Ниш, тако да нема обавезу да именује комисију за ревизију. Зато се овим програмом не планирају средства за те намене.

Прилог 13

### Накнаде Комисије за ревизију у нето износу

у динарима

Месец	Комисија за ревизију реализација 2021. година				Комисија за ревизију план 2022. година			
	Укупан износ	Накнада председника	Накнада члана	Број чланова	Укупан износ	Накнада председника	Накнада члана	Број чланова
	1+(2*3)	1	2	3	1+(2*3)	1	2	3
I								
II								
III								
IV								
V								
VI								
VII								
VIII								
IX								
X								
XI								
XII								
УКУПНО	0				0			
ПРОСЕК								

**Накнаде Комисије за ревизију у бруто износу**

у динарима

Месец	Комисија за ревизију реализација 2021. година				Комисија за ревизију план 2022. година			
	Укупан износ	Накнада председника	Накнада члана	Број чланова	Укупан износ	Накнада председника	Накнада члана	Број чланова
	1+(2*3)	1	2	3	1+(2*3)	1	2	3
I								
II								
III								
IV								
V								
VI								
VII								
VIII								
IX								
X								
XI								
XII								
УКУПНО	0				0			
ПРОСЕК								

## 7. Кредитна задуженост

Предузеће уредно измирује све своје финансијске обавезе, а тренутно нема никакве обавезе по основу кредита. У 2022. години се такође не планирају било каква кредитна задужења.

**КРЕДИТНА ЗАДУЖЕНОСТ**

Кредитор	Назив кредита / Пројекта	Оригин ална валута	Гаранција државе	Стање кредитне задужености у оригиналној валути на дан 31.12.2021. године	Стање кредитне задужености у динарима на дан 31.12.2021. године	Година повлачења кредита	Рок отплате без периода чека	Период чека (Grace period)	Датум прве отплате	Каматна стопа	Број отплата током једне године	План плаћања по кредиту за 2022. годину у динарима		Стање кредитне задужености у оригиналној валути на дан 31.12.2022. године	Стање кредитне задужености у динарима на дан 31.12.2022. године
												Укупно главница	Укупно камата		
Домашни кредитор															
.....															
.....															
.....															
.....															
Страни кредитор															
.....															
.....															
.....															
.....															
<b>Укупно кредитно задужење</b>															
<b>од чега за ликвидност</b>															
<b>од чега за капиталне пројекте</b>															

## 8. Планиране набавке

Доњом табелом су обухваћена планирана финансијска средства за набавке добара и услуга потребних за редовно обављање поверених делатности предузећа. У складу са одредбама Закона о јавним набавкама („Сл. гласник РС“, бр. 91/2019) и Правилника предузећа о ближем уређивању начина планирања, спровођења поступка јавне набавке и праћења извршења уговора о јавној набавци, начину планирања и спровођења набавки на које се закон не примењује бр. 2510-1/20 од 02.09.2020. године, спроводиће се све набавке добара и услуга за које су наручиоци у обавези да примењују одредбе овог закона. Набавке добара и услуга обухваћених доњом табелом, на које се одредбе Закона о јавним набавкама не примењују, спроводиће се у складу са одредбама наведеног правилника предузећа.

Прилог 15

### ПЛАНИРАНА ФИНАНСИЈСКА СРЕДСТВА ЗА НАБАВКУ ДОБАРА, РАДОВА И УСЛУГА

у динарима

Р. број	ПОЗИЦИЈА	Реализација (процена) у 2021. години	План 01.01-31.03.2022.	План 01.01-30.06.2022.	План 01.01-30.09.2022.	План 01.01-31.12.2022.
	<b>Добра</b>					
1.	Штампани материјал	2.500.000	900.000	1.800.000	2.700.000	3.600.000
2.	Канцеларијски материјал	350.000	100.000	200.000	300.000	400.000
3.	Фолије за легитимације	200.000	100.000	200.000	300.000	400.000
4.	Средства за хигијену	250.000	75.000	150.000	225.000	300.000
5.	Тонери	150.000	37.500	75.000	112.500	150.000
6.	Остала добра (ламинатори, клима уређаји, грејна тела и сл.)	150.000	50.000	100.000	150.000	200.000
7.	Гориво и мазива	1.700.000	550.000	1.100.000	1.650.000	2.200.000
8.	Електрична и топлотна енергија	1.100.000	325.000	650.000	975.000	1.300.000
9.	Резервни делови за одржавање	250.000	75.000	150.000	225.000	300.000
10.	Радна и заштитна одећа и опрема	400.000	175.000	350.000	525.000	800.000
11.	Рачунари и рачунарска опрема	400.000	200.000	400.000	600.000	700.000
12.	Ауто гуме	300.000	75.000	150.000	225.000	300.000
13.	Новогодишњи пакетићи	390.000	0	0	0	390.000
14.	Стручна литература	150.000	50.000	100.000	150.000	200.000
15.	Уређаји за читавање возних исправа	0	7.500.000	0	0	7.500.000
	<b>Укупно добра:</b>	<b>8.290.000</b>	<b>10.212.500</b>	<b>5.425.000</b>	<b>8.137.500</b>	<b>18.740.000</b>
	<b>Услуге</b>					
1	Услуга превоза путника на територији Града Ниша	1.580.000.000	450.000.000	900.000.000	1.350.000.000	1.800.000.000
2	Телекомуникационе услуге	1.000.000	400.000	800.000	1.200.000	1.600.000
3	Услуге преноса писама и пошиљки	1.200.000	250.000	500.000	750.000	1.000.000
4	Сервис путничких возила	350.000	125.000	250.000	375.000	500.000
5	Закуп пословног простора и друге непокретне имовине	6.000.000	1.625.000	3.250.000	4.875.000	6.500.000
6	Огласи на ТВ и радију и осталим медијима	4.950.000	1.887.000	3.774.000	4.663.000	4.950.000
7	Објављивање у Сл.гласнику и осталим штампаним медијима	450.000	113.000	226.000	337.000	450.000

8	Услуге продаје карата од стране трећих лица	600.000	300.000	600.000	900.000	1.200.000
9	Комуналне услуге	500.000	125.000	250.000	375.000	500.000
10	Услуге заштите на раду	50.000	100.000	0	0	100.000
11	Остале производне услуге (сервис тонера, штампача и сл.)	200.000	50.000	100.000	150.000	200.000
12	Одржавање ГПС система и система за продају појединачних карата	4.500.000	1.100.000	2.200.000	3.300.000	4.500.000
13	Услуге ревизије финансијских извештаја	300.000	75.000	150.000	225.000	300.000
14	Правне услуге	2.000.000	250.000	500.000	750.000	1.000.000
15	Здравствене услуге	200.000	50.000	150.000	175.000	200.000
16	Услуге дезинфекције	990.000	225.000	450.000	675.000	990.000
17	Стручно усавршавање и учешће на семинарима	300.000	50.000	100.000	150.000	200.000
18	Паркирање службених возила	200.000	0	0	170.000	230.000
19	Остале непроизводне услуге	600.000	100.000	200.000	300.000	400.000
20	Чишћење перона на приградској станици	400.000	100.000	200.000	300.000	400.000
21	Репрезентација	740.000	210.000	420.000	630.000	940.000
22	Осигурање	600.000	1.050.000	2.100.000	3.150.000	4.200.000
24	Услуге обезбеђења и преноса новца	200.000	50.000	100.000	150.000	200.000
25	Закуп програма за рачуноводство	400.000	100.000	200.000	300.000	400.000
26	Уговори о делу	270.000	90.000	120.000	180.000	270.000
	<b>Укупно услуге:</b>	<b>1.607.000.000</b>	<b>458.425.000</b>	<b>916.640.000</b>	<b>1.374.080.000</b>	<b>1.831.230.000</b>
	<b>Радови</b>					
...						
	<b>Укупно радови:</b>					
	<b>УКУПНО = ДОБРА + УСЛУГЕ+РАДОВИ</b>	<b>1.615.290.000</b>	<b>468.637.500</b>	<b>922.065.000</b>	<b>1.382.217.500</b>	<b>1.849.970.000</b>

У горњој табели су, у оквиру планираних средстава за услуге, на редном броју 1. наведена средства намењена за набавку услуга превоза путника на територији града Ниша, планирана у укупној вредности од 1.800.000.000,00 динара. Крајем 2019. је започет, а почетком 2020. године окончан отворени поступак јавне набавке, потписивањем уговора о јавно – приватном партнерству у области пружања услуга градског и приградског превоза путника на територији града Ниша, са превозницима којима су додељени уговори. Ови уговори су закључени на период од седам година, тако да се у 2022. години неће спроводити поступак јавне набавке, а напред наведени износ је утврђен на основу планираног реда вожње на годишњем нивоу и уговорених цена превоза путника са превозницима.

Све остале позиције наведене у горњој табели су далеко мање вредности у односу на услуге превоза путника.



## 9. План инвестиција

У циљу повећања ефикасности рада службе за контролу јавног превоза, у 2022. години се планира набавка 60 уређаја за читавање возних исправа путника. Имплементацијом новог система превоза, почев од фебруара 2020. године и увођењем електронских новчаника током 2021. године, као једног од начина куповине карата од стране путника, наметнула се и потреба за набавком наведених уређаја како би контрола путника била ефикаснија. Наведени уређаји би убрзали рад контролора, што би за последицу имало и већи број контрола по једној смени, а самим тим и повећање прихода од превоза, јер би се тиме још више смањио број путника без купљене карте. Наведени уређаји би омогућили и „on line“ праћење рада службе контроле јавног превоза и израду детаљнијих извештаја о броју контрола, броју путника без карте по појединим линијама, што би омогућило и чешће контроле на линијама где је највећи број путника без карте.

Укупна процењена вредност набавке ових 60 уређаја је 7.500.000,00 динара без ПДВ-а, односно 9.000.000,00 динара са ПДВ-ом. Предузеће може да, по основу набавке ових уређаја, оствари право на одбитак претходног пореза, па је зато у Прилозима 15 и 16 наведен планирани нето износ набавке, без ПДВ-а.

## ПЛАН ИНВЕСТИЦИЈА

у 000 динарима

Р.б Р	Назив инвестициј е	Година почетка финансирањ а пројекта	Година завршетка финансирањ а пројекта	Укупна вредност пројекта	Реализовано закључно са 31.12.2021. године	Структура финансирања	Износ према извору финанси рања	План 2022. година				План 2024. годин а
								План 01.01- 31.03.2022.	План 01.01- 30.06.2022.	План 01.01- 30.09.2022.	План 01.01- 31.12.2022.	
1	Набавка урођаја за очитавање возних исправа путника	2022.	2022.	7.500		Сопствена средства Позајмљена средства Средства буџета (по контима) Остало	7.500	7.500				
2						Укупно: Сопствена средства Позајмљена средства Средства буџета (по контима) Остало	7.500					
3						Укупно: Сопствена средства Позајмљена средства Средства буџета (по контима) Остало						
4						Укупно: Сопствена средства Позајмљена средства Средства буџета (по контима) Остало						
5						Укупно: Сопствена средства Позајмљена средства Средства буџета (по контима) Остало						
<b>Укупно инвестиције</b>				<b>7.500</b>		Укупно:	<b>7.500</b>	<b>7.500</b>				

## 10. Критеријуми за коришћење средстава за посебне намене

Средства за посебне намене су планирана у складу са Уредбом Владе Републике Србије о утврђивању елемената годишњег програма пословања за 2022. годину, односно трогодишњег програма пословања за период 2022. – 2024. година, јавних предузећа и других облика организовања који обављају делатност од општег интереса („Сл. гласник РС“, бр. 97/2021).

Критеријуми за коришћење планираних средстава за донације, репрезентацију, рекламу и пропаганду су дефинисани интерним актима Предузећа.

Прилог 17

### СРЕДСТВА ЗА ПОСЕБНЕ НАМЕНЕ

у динарима

Редни број	Позиција	План 2021. година	Реализација (процена) 2021. година	План 01.01-31.03.2022.	План 01.01-30.06.2022.	План 01.01-30.09.2022.	План 01.01-31.12.2022.
1.	Спонзорство						
2.	Донације	300.000	300.000	250.000	350.000	450.000	500.000
3.	Хуманитарне активности						
4.	Спортске активности						
5.	Репрезентација	940.000	900.000	500.000	600.000	750.000	940.000
6.	Реклама и пропаганда	5.400.000	5.400.000	2.000.000	4.000.000	5.000.000	5.400.000
7.	Остало						

У Нишу, 01.12.2021. године

ЈКП ДИРЕКЦИЈА ЗА ЈАВНИ ПРЕВОЗ ГРАДА НИША НИШ

Предлагач  
Директор

Милан Милић, дипл.инж.саобр.



Председник  
Надзорног одбора

Слободан Петровић, дипл.инж.саобр.